

# TERCER CENSO NACIONAL DE TALLA

en Escolares del Primer Grado de  
Educación Primaria del Sector Oficial  
de la República de Guatemala.  
Guatemala 4 al 8 de agosto de 2008

INFORME FINAL  
Guatemala, junio de 2009





# INDICE

AUTORIDADES	6
PRESENTACIÓN	7
RESUMEN EJECUTIVO	9
I. ANTECEDENTES	11
II. OBJETIVOS	13
Generales	13
Específicos	13
III. METODOLOGÍA	14
A. Desarrollo del Censo	14
Coordinación	14
Capacitación	14
Instrumentos	14
Recolección de la Información	14
B. Procesamiento, Análisis y Presentación de la Información	15
IV. HALLAZGOS	18
A. Características de la Población Censada	18
Por Grupos de Edad	18
Por Sexo	18
Por Sexo y por Edad	18
Por Idioma Materno	18



<b>B. Situación Nutricional de la Población Censada</b>	19
Estado Nutricional	19
Por Grupos de Edad	19
Por Sexo	20
Por Área de Residencia	22
Por Idioma Materno	23
Distribución de la Población Censada Comparada con la Población de Referencia de OMS 2007	25
Por Área Geográfica	27
<b>V. ANÁLISIS DE TENDENCIAS</b>	37
<b>VI. CONSIDERACIONES FINALES</b>	41
<b>BIBLIOGRAFÍA</b>	43
<b>ANEXO No.1</b>	
<b>Características de la Población Censada</b>	45
Distribución Porcentual de los Niños y las Niñas según Grupos de Edad por Departamento	46
Distribución Porcentual de los Niños y las Niñas según Sexo por Departamento	47
Distribución Porcentual de los Niños y las Niñas según Grupos de Edad y Sexo	48
Distribución Porcentual de los Niños y las Niñas según Idioma Materno y Área de Residencia	49
<b>ANEXO No.2</b>	
<b>Prevalencia (%) de Retardo en Talla y Categorías de Vulnerabilidad Nutricional en <u>Orden Ascendente</u> para cada Municipio del País.</b>	51



**ANEXO No. 3****Prevalencia (%) de Retardo en Talla en Zonas de Ciudad Capital y Municipios por Departamento**

	61
Zonas de la Ciudad Capital de Guatemala	62
Municipios del Departamento de Guatemala	63
Municipios del Departamento de El Progreso	64
Municipios del Departamento de Sacatepéquez	65
Municipios del Departamento de Chimaltenango	66
Municipios del Departamento de Escuintla	67
Municipios del Departamento de Santa Rosa	68
Municipios del Departamento de Sololá	69
Municipios del Departamento de Totonicapán	70
Municipios del Departamento de Quetzaltenango	71
Municipios del Departamento de Suchitepéquez	72
Municipios del Departamento de Retalhuleu	73
Municipios del Departamento de San Marcos	74
Municipios del Departamento de Huehuetenango	75
Municipios del Departamento de Quiché	76
Municipios del Departamento de Baja Verapaz	77
Municipios del Departamento de Alta Verapaz	78
Municipios del Departamento de Petén	79
Municipios del Departamento de Izabal	80
Municipios del Departamento de Zacapa	81
Municipios del Departamento de Chiquimula	82
Municipios del Departamento de Jalapa	83
Municipios del Departamento de Jutiapa	84

**ANEXO No. 4****Prevalencias (%) de Retardo en Talla Total de Zonas de la Ciudad Capital y Municipios de los Departamentos Según el Segundo (2001) y Tercer (2008) Censo de Talla Realizados en Guatemala**

	85
<b>RECONOCIMIENTOS</b>	97



## AUTORIDADES

**Ing. Álvaro Colom**

Presidente de la República de Guatemala

**Dr. Rafael Espada**

Vice-Presidente de la República de Guatemala y Presidente del Consejo Nacional de Seguridad Alimentaria y Nutricional  
-CONASAN-

**Lic. Ana Ordóñez de Molina**

Ministra de Educación  
-MINEDUC-

**Dr. Juan R. Aguilar**

Secretario de la Secretaría de Seguridad Alimentaria y Nutricional  
-SESAN-

**Lic. María Ester Ortega**

Vice-Ministra de Diseño y Verificación de Calidad Educativa  
-MINEDUC-

**Dr. Edmundo Álvarez**

Sub-Secretario de la Secretaría de Seguridad Alimentaria y Nutricional  
-SESAN-



## PRESENTACIÓN

El Tercer Censo Nacional de Talla en Escolares, fue realizado por el Gobierno de la República de Guatemala, del 4 al 8 de agosto de 2008 a través del Ministerio de Educación –MINEDUC- y la Secretaría de Seguridad Alimentaria y Nutricional –SESAN-, con el apoyo técnico del Instituto de Nutrición de Centro América y Panamá –INCAP- y del Programa Regional de Seguridad Alimentaria y Nutricional para Centroamérica –PRESANCA-. Contó con el compromiso de las autoridades superiores, la decidida participación de los maestros y maestras de primer grado de primaria y directores de las escuelas, así como con los directores y supervisores departamentales del MINEDUC. Además, con la valiosa colaboración de los organismos internacionales, el sector privado e instituciones que brindaron el aporte financiero, que en un esfuerzo conjunto buscan promover el crecimiento y el desarrollo integral del país.

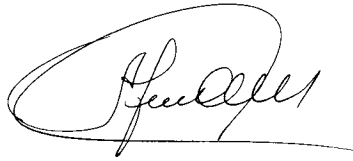
El objetivo principal del Tercer Censo Nacional de Talla en Escolares fue realizar un diagnóstico actualizado para conocer a través del indicador de talla para la edad, el estado nutricional de las niñas y los niños de primer grado del país. Este indicador mide el retardo de crecimiento en talla, establece el grado de severidad de la desnutrición crónica y permite relacionar directamente el nivel de desarrollo social y económico de la familia y la comunidad de donde provienen los niños y las niñas medidos.

La información que se presenta y analiza en este informe es una herramienta útil para que los proveedores de servicios y tomadores de decisión de los sectores gubernamentales, no gubernamentales, de la sociedad civil, la iniciativa privada y de la cooperación internacional, puedan de manera concertada entre los diferentes actores en las comunidades, municipalidades, departamentos, regiones y del país, formular y ejecutar planes, programas y proyectos que generen desarrollo, apoyando la seguridad alimentaria y nutricional en forma viable y sostenida que incida en la mejoría del estado nutricional de la población guatemalteca.

El éxito de este esfuerzo interinstitucional manifiesta la voluntad del Gobierno del Ingeniero Alvaro Colom de trabajar coordinadamente para el desarrollo de acciones eficaces para enfrentar de manera decidida las causas y manifestaciones de la pobreza extrema que se reflejan de manera inequívoca en la alta prevalencia encontrada de la desnutrición crónica en las poblaciones indígenas, rurales, pobres



y olvidadas de nuestra geografía nacional. Por esta razón se invita a los tomadores de decisiones a utilizar la presente información para orientar las acciones en seguridad alimentaria y nutricional, la reducción de la desnutrición crónica, la reducción de la pobreza y la pobreza extrema, y para que ésta se convierta en un instrumento práctico de desarrollo en beneficio del presente y futuro de las niñas y los niños guatemaltecos.



Licda. Ana Ordóñez de Molina  
Ministra de Educación



Dr. Juan R. Aguilar  
Secretario SESAN





## RESUMEN EJECUTIVO

El Tercer Censo Nacional de Talla en Escolares del Primer Grado de Educación Primaria del Sector Oficial de la República de Guatemala se llevó a cabo del 4 al 8 de agosto de 2008. El objetivo es actualizar la información sobre la situación de la desnutrición crónica e identificar las áreas geográficas críticas de acuerdo con el indicador de talla para la edad en escolares de primer grado de primaria y aportar información actualizada, suficiente, necesaria y oportuna en apoyo a la planificación y toma de decisiones para enfrentar de manera eficaz la lucha contra la pobreza y extrema pobreza a diferentes niveles en el país.

La población objetivo fueron los niños y las niñas de primer grado de primaria comprendidos entre los seis años con cero meses a los nueve años con once meses de edad que asisten a todos los establecimientos oficiales del país. En el censo participaron 21,063 maestros y maestras de primer grado de primaria de 15,076 escuelas en las áreas urbanas y rurales de todo el país y se analizaron los datos obtenidos de 459,808 escolares.

En el análisis de los 459,808 niños y niñas, **54.4%** ha sido clasificado como normal en su relación de talla para la edad y el restante **45.6%** fue clasificado con retardo en talla o con desnutrición crónica. Este porcentaje de retardo en talla está dado por **32.9%** con retardo en talla moderado y **12.7%** con retardo en talla severo.

Las diferencias de desnutrición crónica entre los diferentes años de edad muestran que estas son mayores para los niños y niñas de ocho y nueve años con prevalencias de **51.6%** y **60.0%** respectivamente, mientras que para los niños y niñas de seis y siete años las prevalencias encontradas fueron de **34.8%** y **39.6%**, lo cual evidencia que entre mayor es la edad de los niños y las niñas, mayor es el daño nutricional.

Con relación al área de residencia, se observa que en áreas urbanas y rurales las prevalencias reportadas son de **28.3%** y de **49.7%** respectivamente, lo que demuestra que el área rural está más afectada que la urbana con una diferencia del 21% entre áreas.

Las prevalencias reportadas según el idioma materno demuestran que los niños y niñas con español como idioma materno tienen una prevalencia de **34.6%**, mientras que los niños y niñas cuyo idioma materno no es el español, alcanzan un **62.5%**, es decir casi el doble de prevalencia de retardo en talla o desnutrición crónica que los que hablan idioma español. Más aún, los niños y niñas de habla Chortí (**80.7%**), Akateco (**79.1%**) e Ixil' (**76.9%**) presentan las más altas prevalencias de retardo en talla.

Al realizar el análisis comparativo del promedio de talla para niños y niñas de Guatemala y la talla esperada según el estándar de referencia de la OMS 2007 en los



grupos de edad evaluados, se observa que la talla promedio de la niña de siete años con cero meses en Guatemala es de 112.8 centímetros, con una diferencia de 7.8 centímetros en relación con el estándar de referencia, mientras que la talla promedio del niño de esta misma edad es de 113.4 centímetros, con una diferencia de 8.3 centímetros en relación con el estándar de referencia. A los 9 años con seis meses, la talla de las niñas es en promedio de 120.7 y la de los niños de 121.9 centímetros con diferencias en relación al patrón de referencia de 14.5 y 12.9 centímetros respectivamente

De las 23 unidades geográficas en que se dividió el país para analizar los datos (22 departamentos y la Ciudad Capital) se encontró que 12 departamentos y la ciudad capital presentan prevalencias de retardo en talla inferiores al promedio nacional (**45.6%**). Los valores más bajos correspondieron a la Ciudad Capital con 18.5%, Escuintla con 25.3%, El Progreso con 25.5% y Jutiapa con 28.1%. Los restantes departamentos presentaron prevalencias mayores que el promedio nacional, algunas tan altas como Totonicapán con 69.4% y Sololá con 65.2%.

Los 10 municipios con las mayores prevalencias de retardo en talla son: San Juan Atitán, Huehuetenango (91.4%); Santiago Chimaltenango, Huehuetenango (82.1%); Concepción Tutuapa, San Marcos (80.9%); San Miguel Acatán, Huehuetenango (80.6%); San Mateo Ixtatán, Huehuetenango (79.7%); San Rafael La Independencia, Huehuetenango (79.2%); Nebaj, Quiché (78.3%); Comitancillo, San Marcos (77.7%); Chajul, Quiché (76.7%) y Santa María Chiquimula, Totonicapán (75.5%).

Los valores promedio nacional de las prevalencia de desnutrición crónica en escolares reportadas en los tres censos nacionales de talla realizados en Guatemala, son de **51.1%** en 1986, de **49.7%** en 2001 y de **45.6%** en 2008; a pesar de percibirse una reducción de la prevalencia de retardo en talla entre un censo y otro, éstas aún continúan siendo muy elevadas y ponen de manifiesto la necesidad urgente de intervenciones sistemáticas y aceleradas para combatir la desnutrición crónica en el país.

La información recopilada y analizada del Tercer Censo de Talla en Escolares, permitirá la toma de decisiones en la formulación de políticas, planes, programas para lograr la seguridad alimentaria y nutricional en forma sostenida, y la reducción de la desnutrición. Estas intervenciones a su vez permitirán disminuir la pobreza y la extrema pobreza, crear nuevos espacios y acortar las brechas e inequidades existentes, que permitan a la población guatemalteca, y en especial a sus niñas y niños, una mejor calidad de vida y oportunidades de desarrollo y crecimiento.

El Tercer Censo Nacional de Talla en Escolares del Primer Grado de Educación Primaria del Sector Oficial de la República de Guatemala, fue ejecutado por el Ministerio de Educación –MINEDUC- y coordinado por la Secretaría de Seguridad Alimentaria y Nutricional –SESAN- del Gobierno de Guatemala. Se contó con la asistencia técnica del INCAP y del PRESANCA así como con el apoyo financiero de cooperantes internacionales entre los cuales figuran FAO, PMA, PRESANCA, OPS/OMS, UNICEF y USAID; la Municipalidad de Guatemala como cooperante nacional y la iniciativa privada a través de la Fundación Castillo Córdova e INCAPARINA.



## I. Antecedentes

El origen de los censos de talla estuvo ligado a la decisión política de identificar grupos de población en alto riesgo de desnutrición en Centro América que serían sujetos a intervención con programas y proyectos orientados a modificar los factores causales del problema nutricional detectado. En 1976, el Dr. José María Bengoa propuso el uso de la talla del niño o niña de siete años como un indicador para ilustrar la historia nutricional de una comunidad, lo cual según su criterio, está estrechamente relacionada con el nivel de vulnerabilidad<sup>1</sup> y desarrollo de la población de donde se obtienen los datos.

En este tipo de estudios en escolares de primer grado primaria, se utiliza la talla para la edad, como un indicador antropométrico para conocer el crecimiento físico lineal, es decir la estatura, que según su edad ha alcanzado un niño o niña como un reflejo de su historia alimentaria y nutricional individual y los factores socioeconómicos y ambientales que circundan al niño o la niña durante su crecimiento. Se ha encontrado en poblaciones socioeconómica y ambientalmente poco privilegiadas, que la estatura está determinada por factores como el consumo de alimentos y la enfermedad que afectan el estado nutricional en edades tempranas.

La talla para la edad, expresada como la prevalencia de retardo en talla o desnutrición crónica, es un indicador útil para identificar grupos de población a riesgo de padecer problemas de salud, nutrición y socioeconómicos y por lo tanto es un indicador que se relaciona con la calidad de vida, el nivel de desarrollo humano y la seguridad alimentaria y nutricional de la población evaluada.

La información de los censos de talla en Guatemala, como en otros países donde ha sido aplicada, ha permitido identificar grupos de población con alta vulnerabilidad a problemas nutricionales, de salud y socioeconómicos en general, identificar áreas prioritarias de acción y comparar la situación de seguridad alimentaria y nutricional entre áreas geográficas (países, regiones, departamentos, municipios y comunidades).

La información proporcionada por los censos de talla permite diseñar y/o reorientar políticas, planes, programas y proyectos relacionados con la promoción de la seguridad alimentaria y nutricional, sirven de base para investigaciones relacionadas a condiciones de vida y son fuente de información para la elaboración de mapas de vulnerabilidad nutricional y su interrelación con otros indicadores sociales, siendo particularmente útiles para elaborar los mapas de pobreza y pobreza extrema.

<sup>1</sup> Vulnerabilidad: Es el factor interno del riesgo, definido como probabilidad de que una comunidad expuesta a una amenaza según su grado de fragilidad (física, económica, social, política-institucional, ambiental, sanitaria y nutricional, entre otras) pueda sufrir y/o agudizar daños humanos, materiales y ambientales.



La metodología de censo de talla, desarrollada en la década de 1970, continúa siendo una de las herramientas y fuentes de información más valiosas para la toma de decisiones en los procesos de desarrollo social y en el abordaje integral de los problemas de inseguridad alimentaria y nutricional, inequidad, y pobreza.



## II. OBJETIVOS

### Generales

- Determinar la prevalencia nacional actual del retardo en talla o desnutrición crónica a través del indicador talla para edad en niños y niñas escolares de primer grado de educación primaria del sector oficial de la República de Guatemala.
- Aportar información actualizada, suficiente y oportuna en relación a la prevalencia de retardo en talla como apoyo a la planificación, toma de decisiones y ejecución de programas de intervención en los diferentes niveles político-administrativos del país.

### Específicos

- Establecer las prevalencias del retardo en talla o desnutrición crónica a través del indicador talla para edad, por áreas geográficas a nivel de país, departamental y municipal.
- Identificar las áreas geográficas y categorizarlas según el grado de vulnerabilidad nutricional de acuerdo al porcentaje de prevalencia de retardo en talla o desnutrición crónica.
- Promover vínculos de coordinación e integración de acciones multisectoriales y multidisciplinarias, en apoyo a las acciones dirigidas a mejorar los niveles de seguridad alimentaria y nutricional y la reducción de la desnutrición crónica en la población.
- Promover a nivel nacional y local la toma de conciencia del problema alimentario y nutricional que permita la coordinación con diferentes sectores apoyando e implementando acciones para mejorar el nivel de desarrollo humano de las comunidades.



## III. METODOLOGÍA

### A. Desarrollo del Censo

#### **Coordinación**

Se conformó un grupo de trabajo multidisciplinario e interagencial, con la coordinación general del Censo a cargo de la Secretaría de Seguridad Alimentaria y Nutricional -SESAN-, con la activa participación del Ministerio de Educación -MINEDUC-, a través de la oficina de Coordinación de las Direcciones Departamentales y la representación de la misma a nivel de cada departamento del país. Se contó con la asistencia técnica del INCAP y del Programa Regional de Seguridad Alimentaria y Nutricional para Centro América -PRESANCA- así como con el apoyo financiero de cooperantes internacionales entre los cuales figuran FAO, PMA, PRESANCA, OPS/OMS, UNICEF y USAID; la Municipalidad de Guatemala como cooperante nacional y la iniciativa privada a través de la Fundación Castillo Córdova e INCAPARINA.

#### **Capacitación**

Un equipo de personas expertas en antropometría, previamente estandarizadas, capacitaron a los supervisores departamentales de educación de todos los departamentos del país sobre la técnica de medición de talla, la utilización de instrumentos y el llenado de formularios específicos del censo. Los supervisores a su vez capacitaron a los y las maestras de primer grado de primaria de las escuelas bajo su responsabilidad.

#### **Instrumentos**

A cada uno de los maestros y maestras de primer grado de primaria de las escuelas participantes, se les dotó de los materiales e instrumentos necesarios para realizar el censo de talla, los cuales fueron empacados para cada sección de escuela siguiendo un estricto control de calidad; estos consistieron en formularios para niños y para niñas, cáñamo para elaborar la plomada, lápiz, sacapuntas, tallímetro, cartabón e instructivo conteniendo la información necesaria para la técnica de medición de talla y para el llenado de formularios, los cuales además contienen las tablas para clasificar el estado nutricional y tablas para cálculo de edad de las niñas y los niños.

#### **Recolección de la Información**

La recolección de la información del Censo se llevó a cabo del 4 al 8 de agosto de 2008 a través de 21,063 maestros y maestras de primer grado de primaria de 15,076 escuelas en las áreas urbanas y rurales.



Se incluyeron los niños y niñas de primer grado de primaria del sector oficial de todo el país, comprendidos entre los seis años con cero meses a los nueve años con once meses de edad que asisten a todos los establecimientos oficiales del país.

Se censaron a **461,743** escolares, de un total reportado por los y las maestras de primer grado de **462,636** niños y niñas incluidos en las listas de asistencia, logrando así una cobertura del 99%. Del total de los niños censados se incluyeron en el análisis **459,808** niños y niñas y se excluyeron 1,935. En el Cuadro No. 1 se describe la causa y el número de casos que fueron excluidos del análisis:

**Cuadro No. 1**

<b>POBLACIÓN</b>	<b>No.</b>
Total de niños y niñas asistentes al primer grado según reporte de los maestros/maestras	462,636
Total de niños y niñas censados	461,743
Total de niños y niñas analizados	459,808
Total de niños y niñas excluidos del análisis	1,935
• Razón de exclusión	
• Niños y niñas en edades fuera de rango	1,698
• Niños y niñas con puntaje Z fuera de rango	238

## B. Procesamiento, Análisis y Presentación de la Información

Se utilizaron los siguientes criterios para la limpieza, el procesamiento y el análisis de la información.

- Intervalos de edad: Únicamente se incluyó a la población escolar de primer grado de primaria de ambos sexos comprendida entre seis años con cero meses a nueve años con once meses.
- Valores para talla: Comprendida entre 70.0 a 170.0 centímetros
- Valores de Z de talla para edad<sup>2</sup>:
  - ✓ Mínima: Valores inferiores a  $-6.0$  desviaciones estándar (D.E.) de la mediana del patrón de referencia de OMS 2007.
  - ✓ Máxima: Valores superiores a  $+6.0$  desviaciones estándar de la mediana del patrón de referencia de OMS 2007.

De acuerdo con estos criterios se excluyeron 1,935 casos que representan el 0.4% de las y los niños censados.

2 El indicador antropométrico talla para edad se calcula como valor Z, procedimiento que consiste en normalizar el promedio de la población de referencia como 0 y determinar el número de desviaciones estándar (D.E.) que los valores de la población evaluada se aleja del promedio del patrón de crecimiento de OMS, en sentido negativo o positivo.



Para la revisión, el ingreso y la validación de los datos se utilizó Epi-Info versión 6.04 y el cálculo del valor Z de talla para la edad se efectuó con el programa EpiNut de Epi-Info versión 6.04. En el procesamiento y elaboración de tablas se utilizó Epi-Info y SAS/STAT Versión 9.1 para Windows y la presentación de los datos en mapas fueron construidos a partir de datos electrónicos georeferenciados desarrollados por INCAP, utilizando el paquete informático Arcview 3.3

Las categorías por las cuales se clasifica el estado nutricional según el indicador talla para edad, estimando normalidad y prevalencia de retardo en talla total, moderada y severa, se realizó comparando la talla para la edad de los niños y niñas censadas con la mediana de la talla de niños y niñas de la misma edad de los estándares de referencia recomendado por la OMS 2007<sup>3</sup>. En el Cuadro No. 2 se presentan los puntos de quiebre para establecer estas categorías de clasificación del estado nutricional.

**Cuadro No. 2**  
Clasificación del Estado Nutricional Según Desviaciones Estándar

<b>Categorías</b>	<b>Puntos de Quiebre según Desviaciones Estándar (D.E.) *</b>
<b>Normal</b>	Mayor de -2.00 D.E.
<b>Retardo en Talla Total</b>	< -2.00 D.E.
• Retardo en Talla Moderado	De -3.00 D.E. a < -2.00 D.E.
• Retardo en Talla Severo	< -3.00 D.E.

\* Desviaciones estándar (D.E.) = Valores de dispersión alrededor de la mediana para la talla

Para establecer categorías de vulnerabilidad nutricional se considera como referencia el promedio nacional y los límites mínimo y máximo de porcentajes de prevalencia de retardo en talla construyendo las categorías por medio de los puntos de quiebre según los cuartiles 25, 50 y 75 de la prevalencia de retardo en talla en cada tipo de unidad geográfica. Como los límites mínimo y máximo son distintos si las unidades geográficas se agrupan por departamentos o por municipios, los intervalos de cada categoría según unidad geográfica también son diferentes como se observa en el Cuadro No. 3.

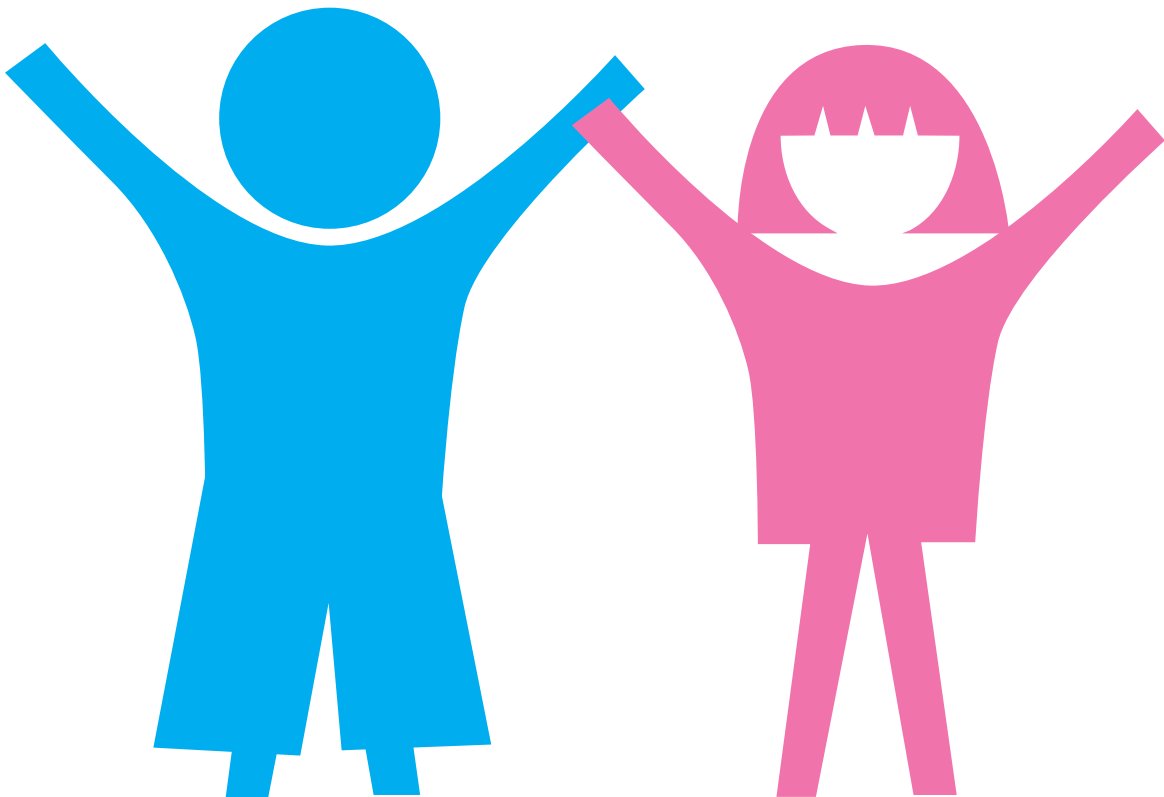




**Cuadro No. 3**  
Categorías de Vulnerabilidad Nutricional Según Prevalencia (%) de Retardo en Talla Total a Nivel Departamental y Municipal

<b>Categorías de Vulnerabilidad Nutricional</b>	<b>Intervalos de Prevalencia (%) de Retardo en Talla Total* a nivel Departamental</b>	<b>Intervalos de Prevalencia (%) de Retardo en Talla Total* a nivel Municipal</b>
Baja	Menor o igual a 30.7	Igual o menor a 30.1
Moderada	Entre 30.8 a 43.4	Entre 30.2 a 42.7
Alta	Entre 43.5 a 53.8	Entre 42.8 a 59.9
Muy Alta	Mayor o igual a 53.9	Mayor o igual 60.0

\* Basado en el porcentaje de casos con talla para la edad inferior a  $-2$  D.E. de la mediana de la población de referencia.



## IV. HALLAZGOS

### A. Características de la Población Censada

Se presenta en resumen las principales características poblacionales de los 459,808 niños y niñas censados y en el Anexo No. 1, se detalla en cuadros la descripción de estas características.

#### **Por Grupos de Edad**

La mayoría de los niños y niñas censados (78.0%) tenían edades comprendidas entre los siete y los ocho años, esto debido a que la edad de ingreso al primer grado es alrededor de los siete años. En la Ciudad Capital, Chimaltenango y Sacatepéquez se encontró que el 90% de los niños y niñas eran menores de nueve años. En departamentos como Huehuetenango, Quiché y Alta Verapaz se encontró alrededor del 14% y 16% de niños y niñas de nueve años de edad en el primer grado primaria.

#### **Por Sexo**

La diferencia entre la distribución porcentual por sexo en todos los departamentos se mantiene casi constante, con un 51.5% masculino y 48.5% femenino; en algunos departamentos como Totonicapán, Sacatepéquez y en la Ciudad Capital la diferencia entre sexos es casi nula. En los departamentos de Santa Rosa, Baja Verapaz y el Progreso se encuentran diferencias de entre el 5% al 6% entre ambos sexos, predominando en los tres departamentos el sexo masculino.

#### **Por Sexo y por Edad**

Se observa que prácticamente no existen diferencias entre ambos sexos por grupos de edad, aunque ligeramente predomina el sexo masculino y que este es más marcado en el grupo de nueve años de edad con 53.7% en relación a 46.3% de sexo femenino.

#### **Por Idioma Materno**

La población escolar según idioma materno prioritariamente está constituida por niños y niñas que indican español como idioma materno con un 61.0% del total de la población censada; le siguen en 10.4% Q'eqchi', 10.3% K'iche', 5.7% Mam y 4.9% idioma Kaqchikel.



## B. Situación Nutricional de la Población Censada

Para establecer el estado nutricional, según se ha descrito anteriormente, se analizaron los datos de 459,808 niños y niñas utilizando el indicador de talla para la edad según el valor Z, estableciendo prevalencias en porcentajes de retardo en talla para la población estudiada y categorías de vulnerabilidad nutricional por unidades geográficas construidas a partir de estas prevalencias. Los resultados más relevantes se describen a continuación.

### Estado Nutricional

En el análisis de los 459,808 niños y niñas evaluadas, **54.4%** ha sido clasificado como normal en su relación de talla para la edad y el restante **45.6%** fue clasificado con retardo en talla o desnutrición crónica. Este porcentaje de retardo en talla está dado por 32.9% con retardo en talla moderado y un 12.7% con retardo en talla severo según se aprecia en el Cuadro No. 4.

**Cuadro No. 4**  
Clasificación del Estado Nutricional Según Valor Z de Talla para la Edad de las Niñas y los Niños Censados

ESTADO NUTRICIONAL	TOTAL	
	No.	%
<b>Normal</b>	<b>250,203</b>	<b>54.4</b>
<b>Retardo en Talla Total (Moderado y Severo)</b>	<b>209,605</b>	<b>45.6</b>
• Moderado	151,167	32.9
• Severo	58,438	12.7

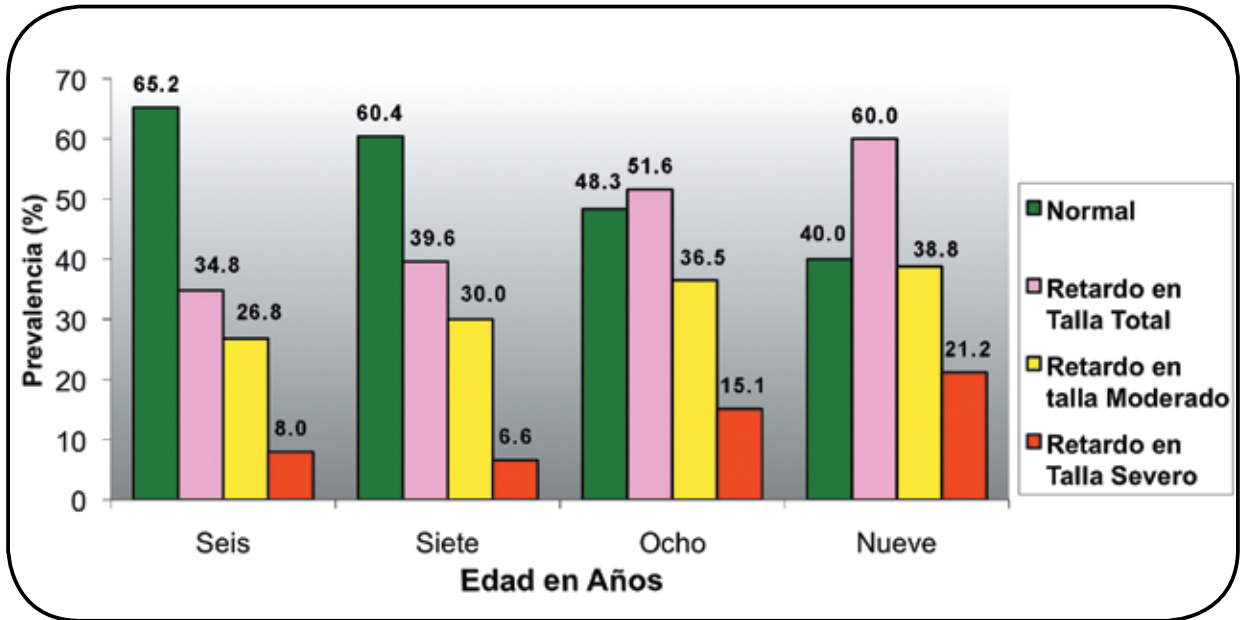
### Por Grupos de Edad

Al analizar los datos por edades, según se observa en la Gráfica No. 1, las diferencias en prevalencia de desnutrición crónica entre los diferentes años de edad muestran que estas son mayores para los niños y niñas de ocho y nueve años con prevalencias de **51.6%** y **60.0%** respectivamente, mientras que para los niños y niñas de seis y siete años las prevalencias encontradas fueron de **34.8%** y **39.6%**, lo cual evidencia que entre mayor es la edad de los niños y las niñas mayor es el daño nutricional.



**Gráfica No. 1**

Estado Nutricional Según Talla para Edad de Niños y Niñas por Grupos de Edad

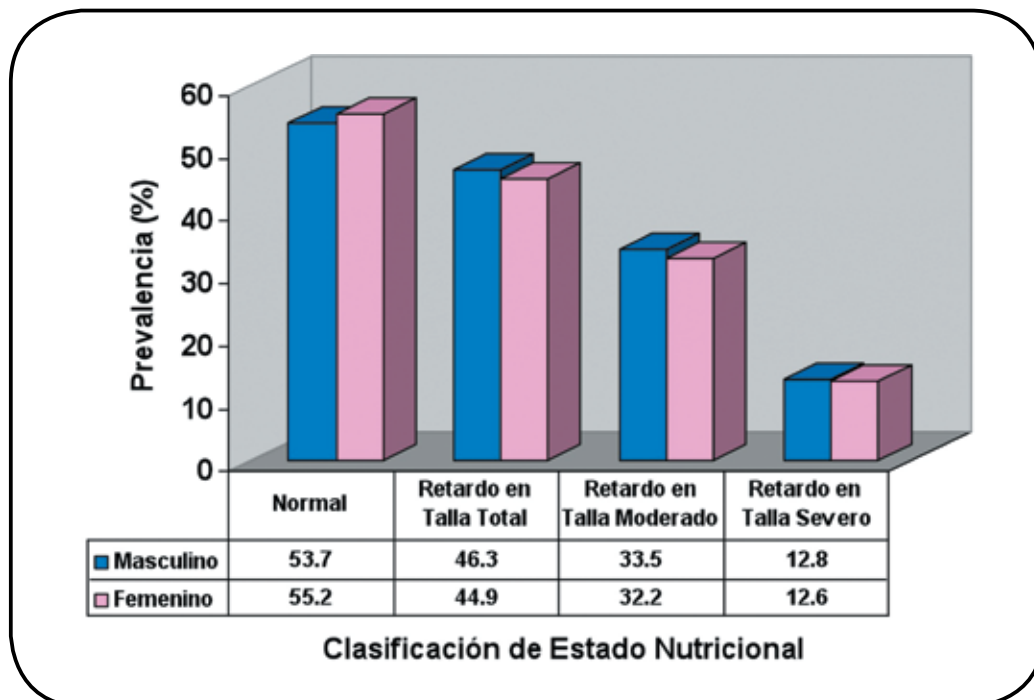


**Por Sexo**

En la Gráfica No. 2 se observa que existe una pequeña diferencia de prevalencia de retardo en talla total entre ambos sexos, con el 46.3% y 44.9% para niños y niñas respectivamente.

**Gráfica No. 2**

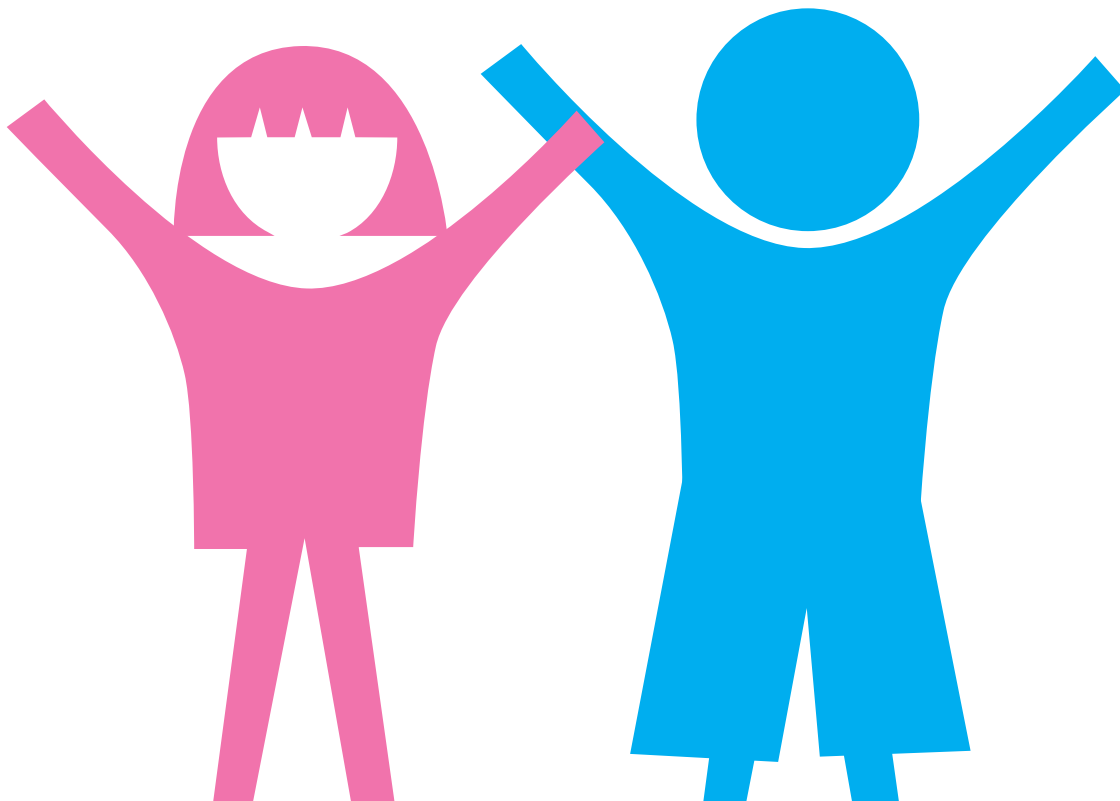
Estado Nutricional Según Talla para Edad de Niños y Niñas por Sexo



Al analizar el deterioro nutricional conforme la edad avanza, según se aprecia en el Cuadro No. 5, el deterioro es mayor en las niñas que inician los seis años con una menor prevalencia y llegan a los nueve años con una prevalencia de retardo en talla mayor que los niños; la diferencia entre prevalencia de retardo en talla de niñas con seis y nueve años es de **30.5%**, mientras que en los varones la diferencia es del **20.4%**.

**Cuadro No. 5**  
Prevalencia (%) de Retardo en Talla Total de los Niños y las Niñas  
por Grupo de Edad y Sexo

Edad en Años	No.	Prevalencia por Edad y Sexo			
		Masculino		Femenino	
		No.	Prevalencia (%)	No.	Prevalencia (%)
Seis	41,670	20,702	36.6	20,968	33.0
Siete	214,964	108,933	41.4	106,031	37.7
Ocho	143,473	75,327	51.4	68,146	52.0
Nueve	59,701	32,040	57.0	27,661	63.5
<b>Total</b>	<b>459,808</b>	<b>237,002</b>	<b>46.3</b>	<b>222,806</b>	<b>44.9</b>

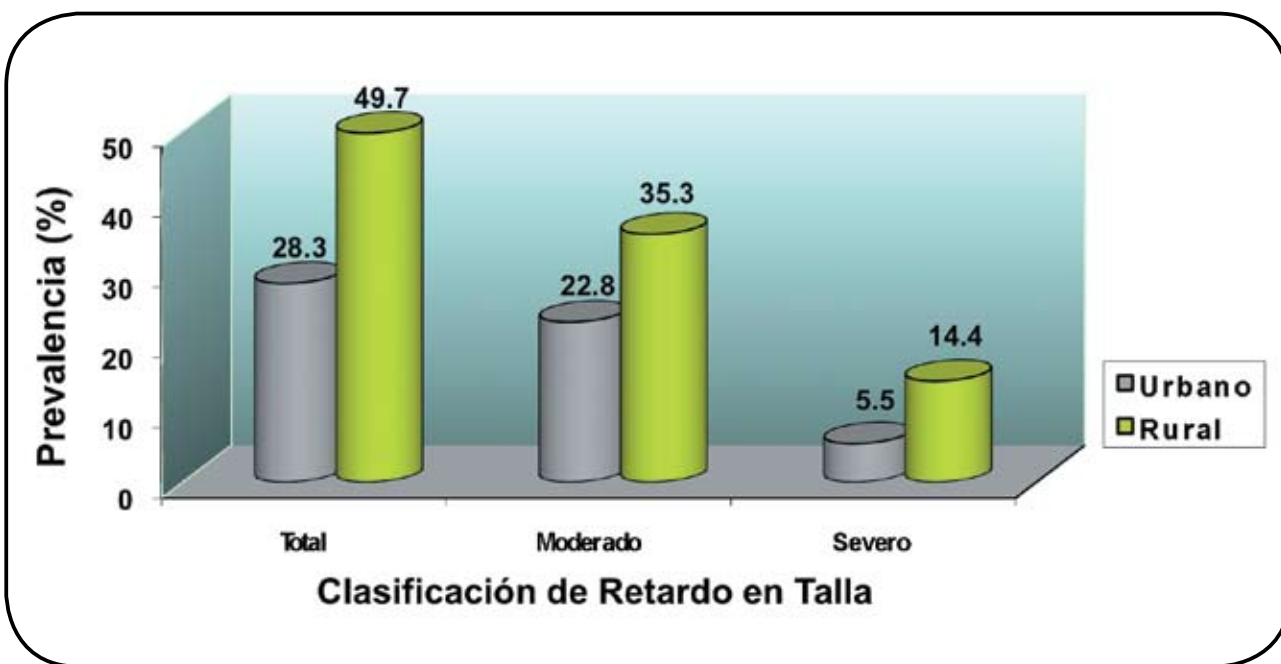


### Por Área de Residencia

Con relación al área de residencia, en la Gráfica No. 3 se observa que en áreas urbanas y rurales las prevalencias totales reportadas son de **28.3%** y de **49.7%** respectivamente, lo que confirma una vez más que el área rural está más afectada que la urbana con una diferencia del **21.4%** entre dichas áreas.

**Gráfica No. 3**

Prevalencia (%) de Retardo en Talla Total, Moderado y Severo de Niños y Niñas Según Area de Residencia

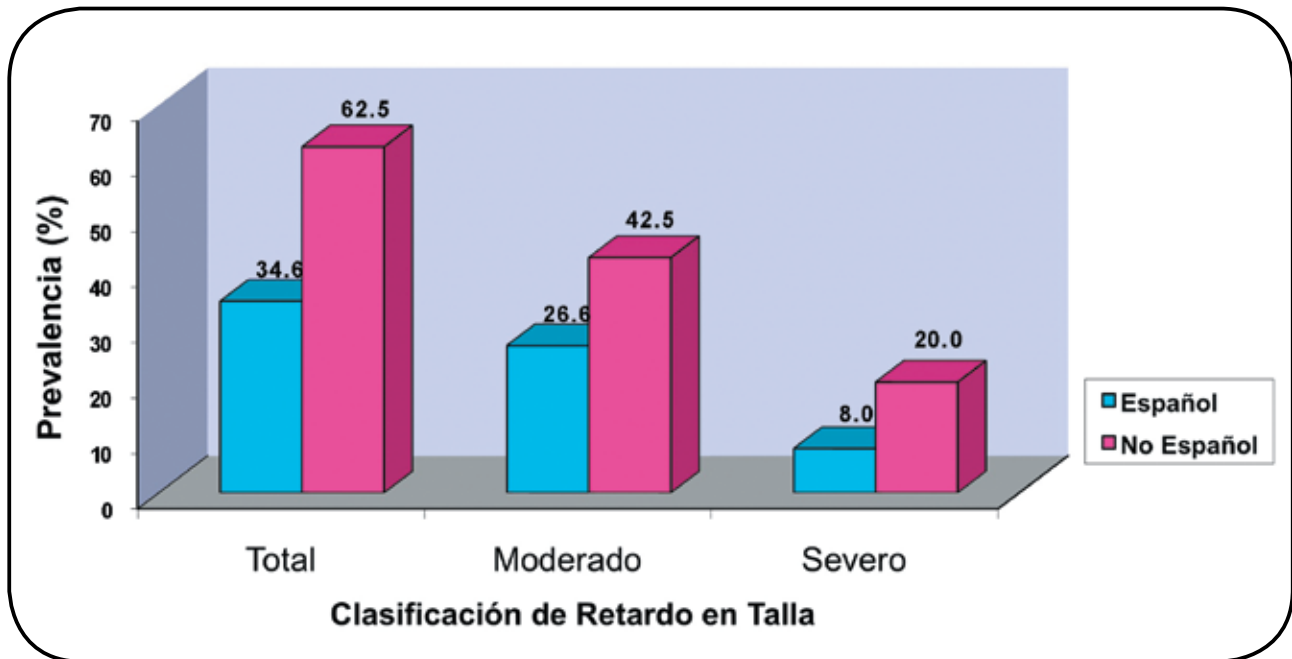


### Por Idioma Materno

Las prevalencias por idioma materno, según se observa en la Gráfica No. 4, demuestran que los niños y niñas con español como idioma materno alcanzan una prevalencia de **34.6%**, mientras que los niños y niñas cuyo idioma materno no es el español, alcanzan un **62.5%**, es decir casi el doble de prevalencia de retardo en talla total o desnutrición crónica y, que dentro de esos, según la información del Cuadro No. 6, los niños y niñas de habla Chortí (**80.7%**), Akateco (**79.1%**) e Ixil' (**76.9%**) presenta las más altas prevalencias de retardo en talla.

**Gráfica No. 4**

Prevalencia (%) de Retardo en Talla Total, Moderado y Severo de Niños y Niñas Según Idioma Materno



**Cuadro No. 6**  
Prevalencia (%) de Retardo en Talla Total, Moderado y Severo de los Niños y las Niñas Según Idioma Materno\*

Idioma Materno	No.	Prevalencia (%)		
		Total	Moderado	Severo
Achí	4,622	50.4	37.8	12.6
Akateco	2,033	79.1	47.5	31.6
Awakateco	444	46.8	39.6	7.2
Chortí	487	80.7	42.3	38.4
Chalchiteko**	606	62.1	47.4	14.7
Chuj	3,731	73.8	41.5	32.3
Español	278,577	34.6	26.6	8.0
Garifuna	65	6.1	4.6	1.5
Itza'	0	-	-	-
Ixil'	5,316	76.9	43.1	33.8
K'iche'	46,968	67.8	45.0	22.8
Kaqchikel	22,212	60.6	42.6	18.0
Mam	25,882	70.4	45.0	25.4
Mopán	55	41.8	29.1	12.7
Popt' (Jakalteco)	1,981	60.4	40.9	19.5
Poqomam	456	44.5	35.5	9.0
Poqomchi'	5,551	67.1	43.9	23.2
Q'anjob'al	8,111	70.6	45.6	25.0
Q'eqchi'	47,533	51.9	39.2	12.7
Sakapulteco	260	37.7	31.2	6.5
Sipakapense	123	70.8	48.0	22.8
Tektiteko	53	69.8	45.3	24.5
Tz'utujil	1,540	49.1	35.8	13.3
Xinka	1	0.0	0.0	0.0
Sin clasificación***	3,123	46.1	34.3	11.8
<b>Total</b>	<b>459,808</b>	<b>45.6</b>	<b>32.9</b>	<b>12.7</b>

\* Se clasifica y analiza por idioma materno según fue reportado y reconocido por el niño o niña.

\*\*Idioma no reconocido por acuerdo de identidad y derecho de los pueblos indígenas, numerales 3 y 4 (1995).

\*\*\*Se incluye la categoría sin clasificación para los casos en los cuales no se logró la identificación por parte del niño o niña.

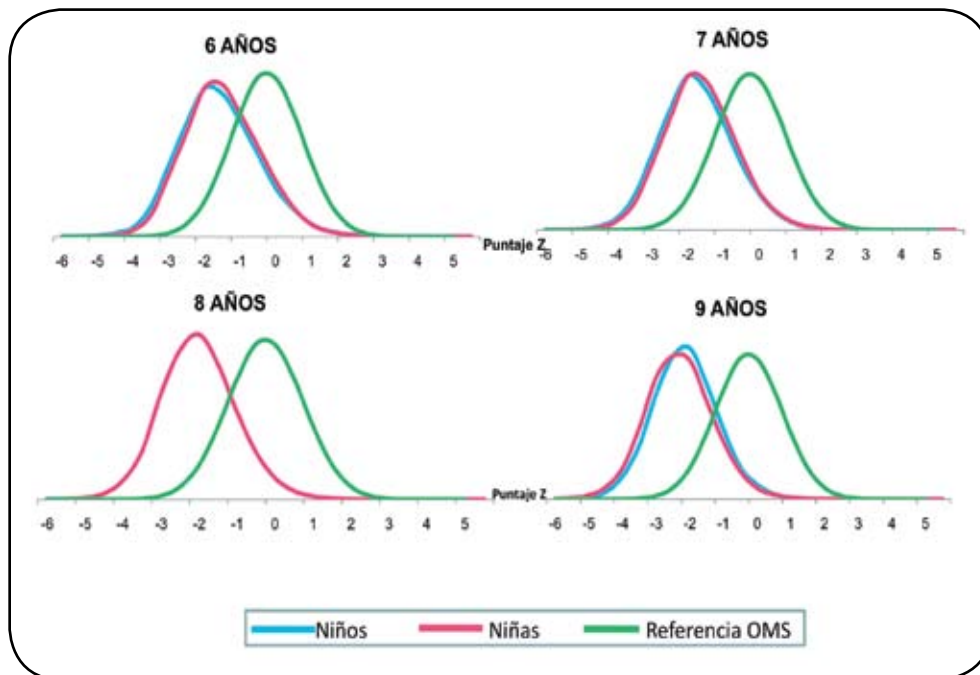




## Distribución de la Población Censada Comparada con la Población de Referencia de OMS 2007

En la Figura No. 1, se puede apreciar la comparación de las curvas de distribución de los valores Z de la curva de crecimiento de niños y niñas por edad con el patrón de referencia de OMS 2007. En esta comparación se hace evidente el desplazamiento a la izquierda de los valores Z de la población censada desde los 6 años de edad, el cual se acentúa conforme más avanza la edad, confirmando el mayor deterioro del estado nutricional en ambos sexos en los niños y niñas de mayor edad.

**Figura No. 1**  
Distribución de la Población Censada por Sexo y Edad Comparada con la Población de Referencia de la OMS 2007

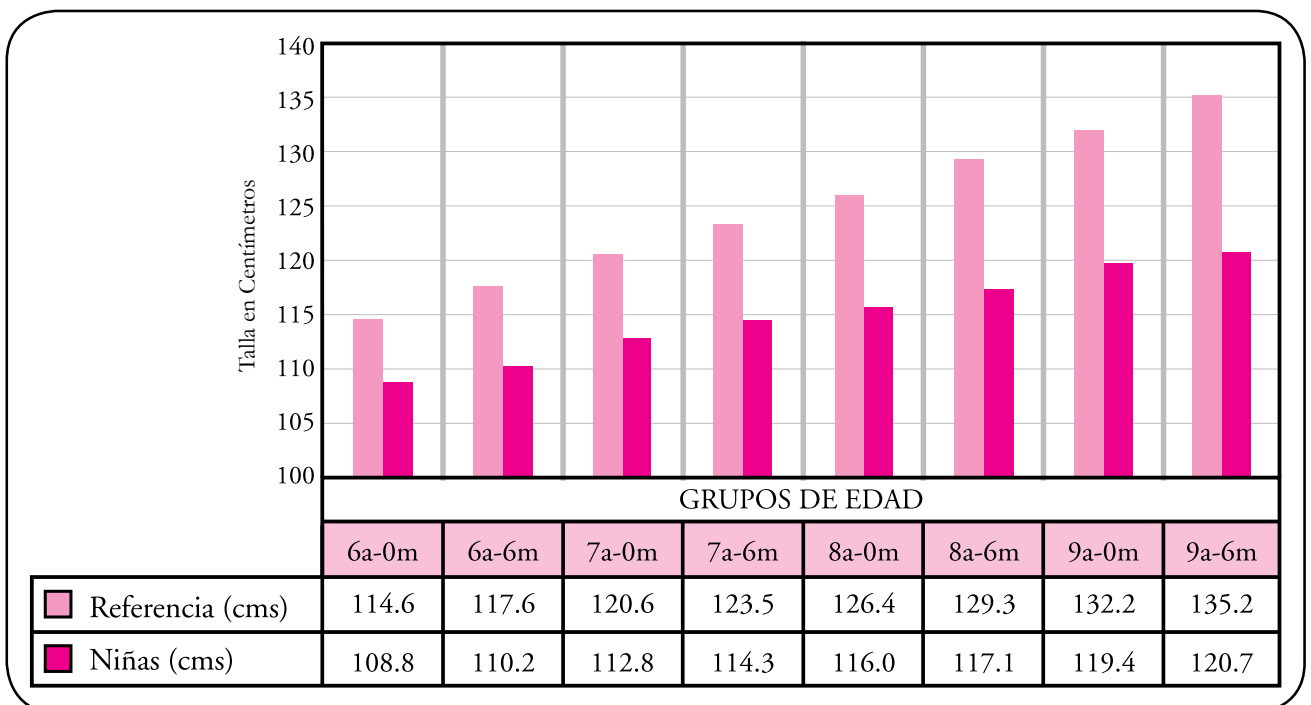


En las Gráficas No. 5 y No. 6, se presenta un análisis comparativo del promedio de talla para niños y niñas censados y la talla esperada según el estándar de referencia de la OMS 2007 en los diferentes grupos de edad evaluados. La talla promedio de una niña de siete años con cero meses en Guatemala, es de 112.8 centímetros, mientras que la niña del patrón de referencia alcanza una talla de 120.6 centímetros, es decir que hay en promedio una diferencia de 7.8 centímetros. Por otro lado, la talla promedio de un niño guatemalteco de siete años con 0 meses es de 113.4 centímetros, comparado con el estándar de referencia con una estatura de 121.7 centímetros, es decir que en promedio existe una diferencia de 8.3 centímetros. Al realizar el mismo análisis a los nueve años con seis meses demuestra que existe una diferencia promedio de 14.5 y 12.9 centímetros entre las niñas y los niños censados con el patrón de referencia respectivamente.



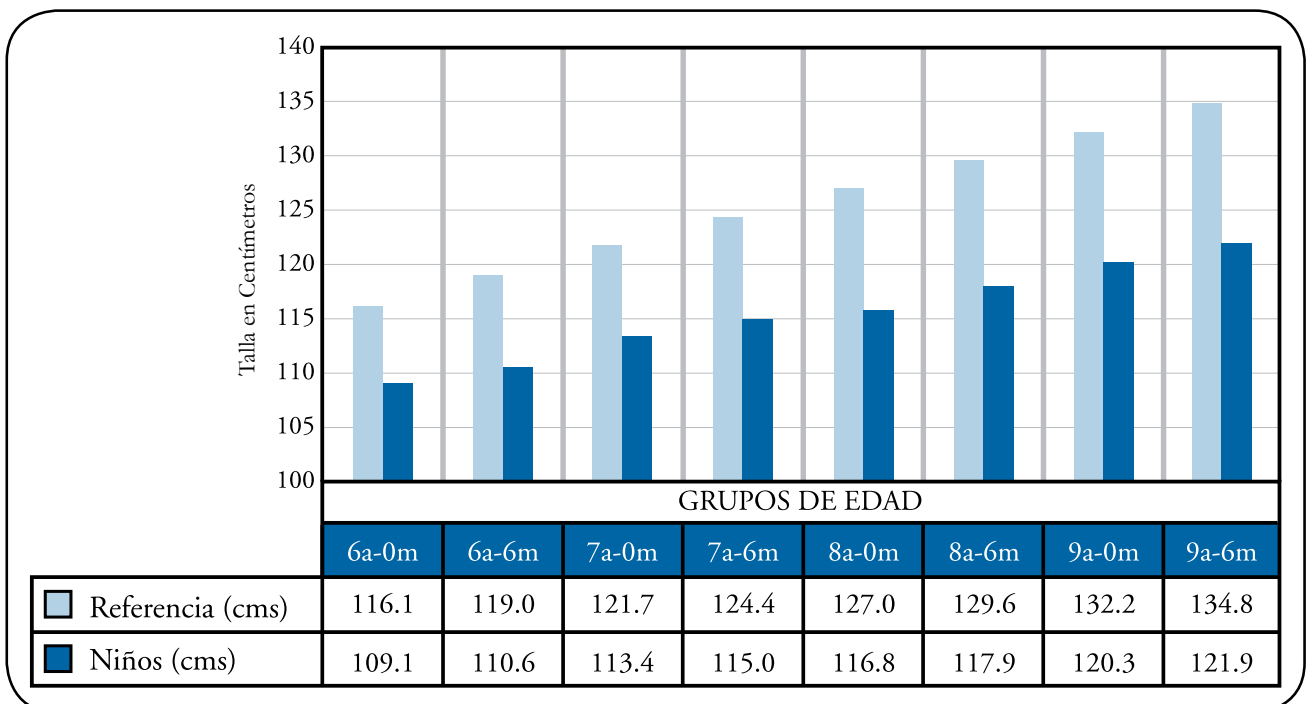
### Gráfica No. 5

Talla Promedio en Centímetros de Niñas Censadas en Comparación con Talla Promedio en Centímetros de Niñas del Patrón de Referencia de OMS 2007, Según Grupos de Edad



### Gráfica No. 6

Talla Promedio en Centímetros de Niños Censados en Comparación con Talla Promedio en Centímetros de Niños del Patrón de Referencia de OMS 2007, Según Grupos de Edad



## Por Área Geográfica

### *Por Departamento y por Grupos de Edad*

En el Cuadro No. 7 se observa que en todo el país y en los departamentos, los niños y las niñas de **seis años** tienen menor prevalencia de desnutrición crónica en comparación con los demás grupos de edad y que **a medida que la edad aumenta la prevalencia de desnutrición es mayor** (34.8% para seis años, 39.6% para siete años, 51.6% para ocho años y 60.0% para nueve años).

**Cuadro No. 7**  
Prevalencia (%) de Retardo en Talla Total de los Niños y las Niñas  
Según Grupos de Edad por Departamento

Departamento	No.	Prevalencia (%) Según Grupo de Edad en Años				
		Total	Seis	Siete	Ocho	Nueve
Ciudad Capital	16,693	18.5	10.8	15.1	24.7	32.6
Resto Guatemala	40,305	28.7	16.8	23.3	35.3	45.4
El Progreso	5,278	25.5	12.7	20.8	33.3	38.2
Sacatepéquez	7,103	37.9	25.7	31.2	46.6	57.7
Chimaltenango	18,217	53.9	43.4	49.4	61.9	68.4
Escuintla	20,113	25.3	12.6	21.2	29.7	36.2
Santa Rosa	12,856	28.3	17.7	24.2	33.3	39.8
Sololá	13,716	65.2	55.1	62.6	71.1	78.7
Totonicapán	15,590	69.4	57.4	66.3	74.9	80.2
Quetzaltenango	25,794	46.0	32.8	41.7	52.7	61.6
Suchitepéquez	17,489	41.5	26.0	36.1	46.3	56.6
Retalhuleu	10,178	35.8	22.9	31.1	40.8	48.3
San Marcos	38,996	55.5	38.2	49.8	62.3	70.7
Huehuetenango	42,063	62.9	45.9	56.0	68.4	75.9
Quiché	37,003	63.9	53.1	59.2	68.2	74.0
Baja Verapaz	10,710	45.6	28.3	41.0	51.2	58.8
Alta Verapaz	41,001	51.7	38.9	47.6	56.0	62.1
Petén	22,190	34.2	26.4	30.0	38.0	44.9
Izabal	14,502	33.2	21.7	28.5	37.6	46.6
Zacapa	7,261	30.8	16.7	23.6	37.8	46.5
Chiquimula	13,388	50.5	33.1	46.0	54.7	64.3
Jalapa	12,153	47.7	26.5	41.4	54.6	63.4
Jutiapa	17,209	28.1	17.8	23.6	33.6	40.8
<b>Total</b>	<b>459,808</b>	<b>45.6</b>	<b>34.8</b>	<b>39.6</b>	<b>51.6</b>	<b>60.0</b>



*Por Departamento y por Sexo*

En el Cuadro No. 8 se presentan los resultados sobre la prevalencia de retardo en talla total en los departamentos, de acuerdo con el sexo. Puede notarse que en todos los departamentos y a nivel nacional prácticamente **no existe diferencia** en la prevalencia de desnutrición crónica, en promedio **46.3%** para los niños y **44.9%** para las niñas. En departamentos como Totonicapán y Baja Verapaz, la diferencia entre sexos es un poco mayor con 3 puntos porcentuales más en niños que en las niñas.

**Cuadro No. 8**  
Prevalencia (%) de Retardo en Talla Total de  
los Niños y las Niñas Según Sexo por Departamento

Departamento	Total		Prevalencia Según Sexo	
	No.	(%)	Masculino (%)	Femenino (%)
Ciudad Capital	16,693	18.5	19.2	17.8
Resto Guatemala	40,305	28.7	29.6	27.7
El Progreso	5,278	25.5	26.6	24.3
Sacatepéquez	7,103	37.9	38.4	37.4
Chimaltenango	18,217	53.9	55.2	52.6
Escuintla	20,113	25.3	25.7	24.9
Santa Rosa	12,856	28.3	28.9	27.7
Sololá	13,716	65.2	65.6	64.9
Totonicapán	15,590	69.4	70.9	67.9
Quetzaltenango	25,794	46.0	46.6	45.4
Suchitepéquez	17,489	41.5	42.7	40.2
Retalhuleu	10,178	35.8	36.2	35.3
San Marcos	38,996	55.5	55.5	55.5
Huehuetenango	42,063	62.8	63.4	62.3
Quiché	37,003	63.9	64.0	63.8
Baja Verapaz	10,710	45.6	47.0	44.0
Alta Verapaz	41,001	51.7	53.0	50.3
Petén	22,190	34.2	35.2	33.1
Izabal	14,502	33.2	34.0	32.4
Zacapa	7,261	30.8	31.8	29.6
Chiquimula	13,388	50.5	51.0	49.9
Jalapa	12,153	47.7	48.3	47.1
Jutiapa	17,209	28.1	29.3	26.8
<b>Total</b>	<b>459,808</b>	<b>45.6</b>	<b>46.3</b>	<b>44.9</b>



### *Por Departamento y Lugar de Residencia*

En el Cuadro No. 9 se presentan los resultados sobre la prevalencia de desnutrición crónica según el lugar de residencia urbano y rural. Se observa que el promedio de la prevalencia de retardo en talla total en el área urbana es de **28.3%** y para el área rural de **49.7%**. Chiquimula, San Marcos y Jalapa presentan mayor desequilibrio territorial en la distribución de las prevalencias de retardo en talla. Las menores diferencias se observaron en Escuintla y la Ciudad Capital (menor al 10% de diferencia).

**Cuadro No. 9**  
Prevalencia (%) de Retardo en Talla Total de  
los Niños y las Niñas Según Lugar de Residencia por Departamento

Departamento	Total		Prevalencia Área de Residencia			
			URBANO		RURAL	
	No.	(%)	No.	(%)	No.	(%)
Ciudad Capital	16,693	18.5	15,950	18.2	743	24.9
Resto Guatemala	40,305	28.7	12,803	21.8	27,502	31.9
El Progreso	5,278	25.5	1,038	16.5	4,240	27.7
Sacatepéquez	7,103	37.9	4,344	33.3	2,759	45.1
Chimaltenango	18,217	53.9	4,743	40.3	13,474	58.7
Escuintla	20,113	25.3	4,111	21.0	16,002	26.5
Santa Rosa	12,856	28.3	1,974	22.1	10,882	29.4
Sololá	13,716	65.2	2,567	49.9	11,149	68.8
Totonicapán	15,590	69.4	1,262	51.3	14,328	71.0
Quetzaltenango	25,794	46.0	6,677	35.0	19,117	49.9
Suchitepéquez	17,489	41.5	4,136	30.5	13,353	44.9
Retalhuleu	10,178	35.8	1,840	26.4	8,338	37.8
San Marcos	38,996	55.5	3,747	32.4	35,249	58.0
Huehuetenango	42,063	62.8	4,022	49.0	38,041	64.3
Quiché	37,003	63.9	3,423	46.6	33,580	65.6
Baja Verapaz	10,710	45.6	1,163	24.4	9,547	48.2
Alta Verapaz	41,001	51.7	4,268	32.3	36,733	54.0
Petén	22,190	34.2	1,561	18.2	20,629	35.4
Izabal	14,502	33.2	1,569	14.7	12,933	35.5
Zacapa	7,261	30.8	1,311	15.5	5,950	34.1
Chiquimula	13,388	50.5	1,666	22.9	11,722	54.4
Jalapa	12,153	47.7	1,675	27.2	10,478	51.0
Jutiapa	17,209	28.1	1,977	18.0	15,232	29.4
<b>Total</b>	<b>459,808</b>	<b>45.6</b>	<b>87,827</b>	<b>28.3</b>	<b>371,981</b>	<b>49.7</b>



### *Prevalencias de Retardo en Talla y Categorías de Vulnerabilidad Nutricional por Departamentos*

En el análisis departamental, de las 23 unidades geográficas en que se dividió el país para analizar los datos (22 departamentos y la Ciudad Capital) se encontró que 12 departamentos y la Ciudad Capital presentan prevalencias de retardo en talla inferiores a la encontrada en promedio en el nivel nacional que alcanza el **45.6%**. Los valores más bajos de retardo en talla correspondieron a la Ciudad Capital con **18.5%**, Escuintla con **25.3%**, El Progreso con **25.5%** y Jutiapa con **28.1%**. Los departamentos restantes presentaron prevalencias mayores que el promedio nacional, algunas tan altas como Quiché con **63.9%**, Sololá con **65.2%** y Totonicapán con **69.4%**. Además se clasifican los departamentos y la Ciudad Capital por categorías de vulnerabilidad nutricional construidas a partir de las prevalencias promedio, mínima y máxima observadas que permite identificar según su categoría, los departamentos más afectados en mayor o menor grado por la desnutrición crónica. El detalle se muestra en el Cuadro No. 10.



**Cuadro No. 10**  
Clasificación del Estado Nutricional y Categoría de Vulnerabilidad Nutricional en Orden Ascendente de los Niños y las Niñas por Departamento

DEPARTAMENTO	No.	Clasificación de Estado Nutricional (%)				Categoría de Vulnerabilidad Nutricional
		Normal	Retardo en Talla Total	Retardo en Talla Moderado	Retardo en Talla Severo	
Ciudad Capital	16,693	81.5	18.5	16.0	2.5	Baja
Escuintla	20,113	74.7	25.3	20.8	4.5	Baja
El Progreso	5,278	74.5	25.5	20.3	5.2	Baja
Jutiapa	17,209	71.9	28.1	21.7	6.4	Baja
Santa Rosa	12,856	71.7	28.3	22.6	5.7	Baja
Resto Guatemala	40,305	71.3	28.7	23.3	5.4	Baja
Zacapa	7,261	69.2	30.8	23.5	7.3	Moderada
Izabal	14,502	66.8	33.2	25.7	7.5	Moderada
Retalhuleu	10,178	64.2	35.8	28.4	7.4	Moderada
Sacatepéquez	7,103	62.1	37.9	29.6	8.3	Moderada
Petén	22,190	65.8	34.2	27.8	6.4	Moderada
Suchitepéquez	17,489	58.5	41.5	32.2	9.3	Moderada
Baja Verapaz	10,710	54.4	45.6	34.4	11.2	Alta
Quetzaltenango	25,794	54.0	46.0	34.1	11.9	Alta
Jalapa	12,153	52.3	47.7	32.7	15.0	Alta
Chiquimula	13,388	49.5	50.5	33.8	16.7	Alta
Alta Verapaz	41,001	48.3	51.7	38.4	13.3	Alta
Chimaltenango	18,217	46.1	53.9	39.0	14.9	Muy Alta
San Marcos	38,996	44.5	55.5	38.4	17.1	Muy Alta
Huehuetenango	42,063	37.2	62.8	41.4	21.4	Muy Alta
Quiché	37,003	36.1	63.9	42.5	21.4	Muy Alta
Sololá	13,716	34.8	65.2	43.8	21.4	Muy Alta
Totonicapán	15,590	30.6	69.4	44.8	24.6	Muy Alta
<b>Total</b>	<b>459,808</b>	<b>54.4</b>	<b>45.6</b>	<b>32.9</b>	<b>12.7</b>	

En el Cuadro No. 11 y el Mapa No. 1, se han agrupado los departamentos en categoría de vulnerabilidad nutricional según las prevalencias de retardo en talla total encontradas en cada uno de ellos. Ninguno de los departamentos puede considerarse sin riesgo a presentar problemas de desnutrición crónica, ya que las prevalencias superan el 2.5% esperado para una población normal según el estándar de referencia recomendado por la OMS.

La Ciudad Capital y los departamentos de Escuintla, El Progreso, Jutiapa, Santa Rosa y el resto del departamento de Guatemala, fueron clasificados en la categoría de Riesgo Bajo, otros seis departamentos se ubican en la categoría de Riesgo Moderado,



cinco departamentos más resultaron clasificados como de Riesgo Alto. Por último, los departamentos de Chimaltenango, San Marcos, Huehuetenango, Quiché, Sololá y Totonicapán, integran el grupo más afectado y considerado con un Riesgo Muy Alto de padecer problemas nutricionales en particular, y socioeconómicos en general. Es importante hacer notar que la clasificación de vulnerabilidad está dada en función de la distribución de las prevalencias encontradas en el Censo y que, en general, al comparar con lo esperado según los estándares de referencia de poblaciones con crecimiento físico normal, la prevalencia promedio en el país está en el rango de siete a 28 veces mayor a lo esperado.

**Cuadro No.11**

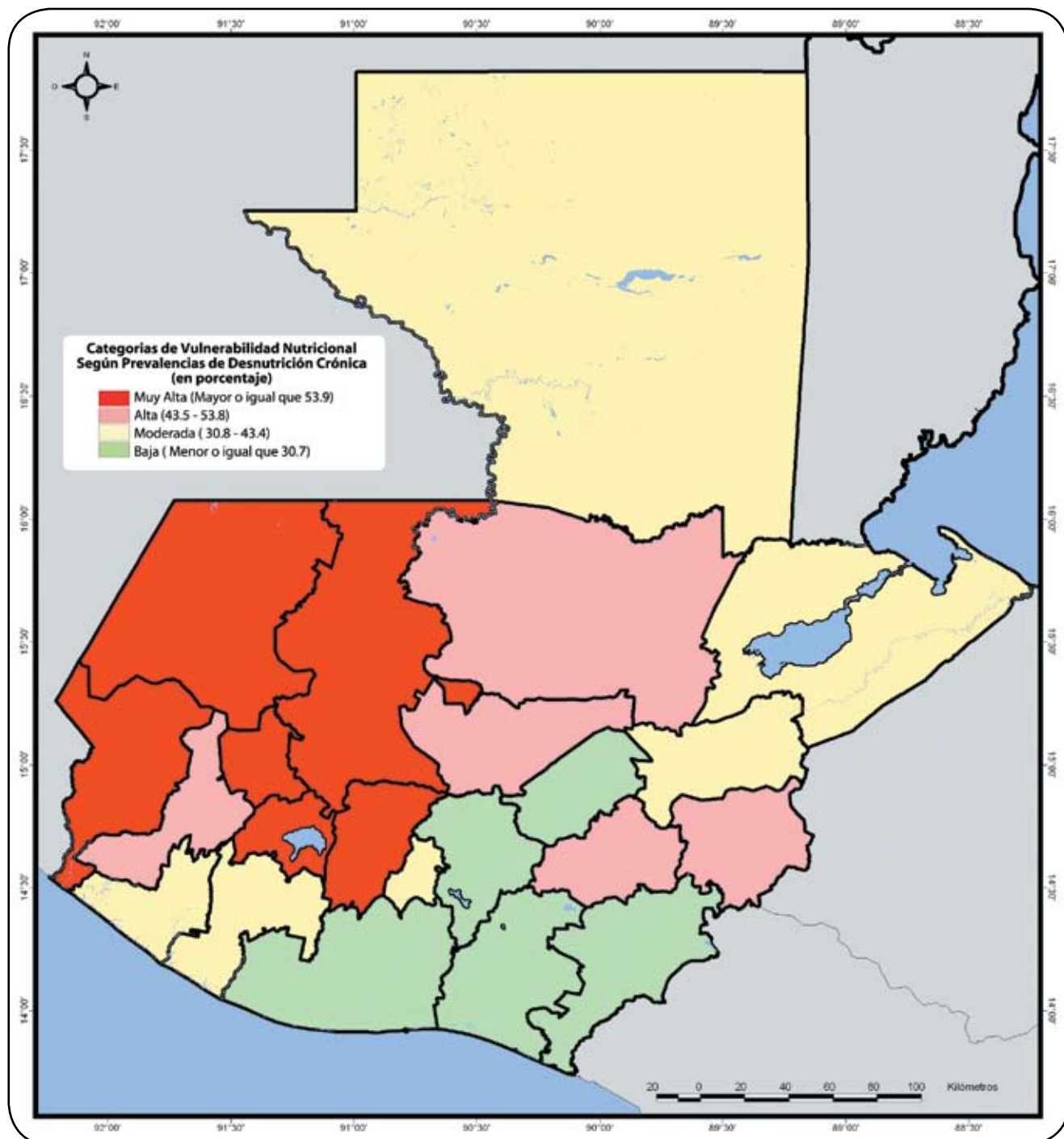
Clasificación de Categoría de Vulnerabilidad Nutricional por Departamentos  
Según Prevalencia de Retardo en Talla o Desnutrición Crónica

<b>Baja</b> (Menor o igual a 30.7%)	<b>Moderada</b> (Entre 30.8% – 43.4%)	<b>Alta</b> (Entre 43.5% – 53.8 %)	<b>Muy Alta</b> (Mayor o Igual a 53.9%)
Ciudad Capital (18.5%)	Zacapa (30.8%)	Baja Verapaz (45.6%)	Chimaltenango (53.9%)
Escuintla (25.3%)	Izabal (33.2%)	Quetzaltenango (46.0%)	San Marcos (55.5%)
El Progreso (25.5%)	Petén (34.2%)	Jalapa (47.7%)	Huehuetenango (62.8%)
Jutiapa (28.1%)	Retalhuleu (35.8%)	Chiquimula (50.5%)	Quiché (63.9%)
Santa Rosa (28.3%)	Sacatepéquez (37.9%)	Alta Verapaz (51.7%)	Sololá (65.2%)
Resto de Guatemala (28.7%)	Suchitepéquez (41.5%)		Totonicapán (69.4%)





**Mapa No. 1**  
 Desnutrición Crónica en Escolares por Departamento  
 República de Guatemala - 2008



### *Prevalencias de Retardo en Talla y Categorías de Vulnerabilidad Nutricional por Municipios*

De los 333 municipios del país, se presenta el análisis de 332 unidades geográficas (no se presenta el municipio Raxhujá de reciente creación y su prevalencia está incluida en el municipio de Chisec). La información muestra que del total de municipios analizados (332), 154 presentaron prevalencias mayores al promedio nacional y que la prevalencia mayor fue de **91.4%** en el municipio de San Juan Atitán, Huehuetenango, y la menor en el municipio de Guastatoya, El Progreso con **10.1%**. Ningún municipio presentó prevalencias iguales o menores a 2.5%, esperado en poblaciones normales, según el estándar de referencia recomendado por la OMS.

Los 10 municipios con las mayores prevalencias y que por lo tanto se clasifican en categoría de muy alta vulnerabilidad se encuentran ubicados en el nor-occidente del país, en los departamentos de Huehuetenango, San Marcos, Quiché y Totonicapán. En el cuadro No. 12 se enlista los municipios más afectados y su porcentaje de prevalencia de retardo en talla o desnutrición crónica

**Cuadro No. 12**  
Retardo en Talla de los 10 Municipios con la más Alta Prevalencia

<b>Municipio</b>	<b>Departamento</b>	<b>Prevalencia (%) de Retardo en Talla Total</b>
San Juan Atitán	Huehuetenango	91.4
Santiago Chimaltenango	Huehuetenango	82.1
Concepción Tutuapa	San Marcos	80.9
San Miguel Acatán	Huehuetenango	80.6
San Mateo Ixtatán	Huehuetenango	79.7
San Rafael La Independencia	Huehuetenango	79.2
Nebaj	Quiché	78.3
Comitancillo	San Marcos	77.7
Chajul	Quiché	76.7
Santa María Chiquimula	Totonicapán	75.5

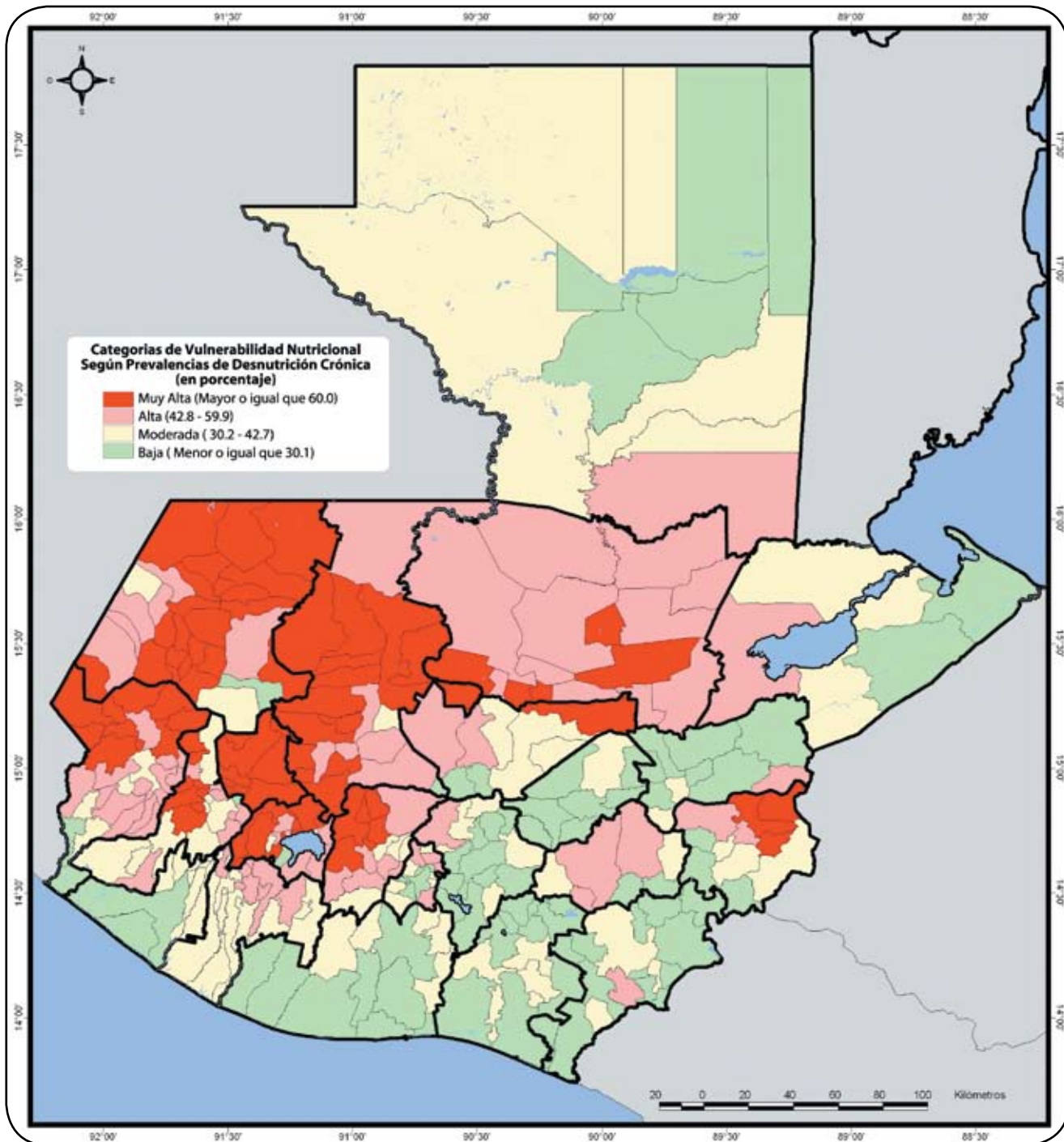
En el Mapa No. 2 se presenta la distribución geográfica del retardo en talla a nivel municipal y según clasificación de vulnerabilidad nutricional.



## Mapa No. 2

### Desnutrición Crónica en Escolares por Municipio

República de Guatemala - 2008



El análisis que se presenta en el Anexo No. 2 permite, en forma ascendente (prevalencia menor a mayor), conocer la prevalencia de retardo en talla y categoría de vulnerabilidad nutricional encontrada en cada uno de los municipios del país.

En el Anexo No. 3 se presenta la información de prevalencia de retardo en talla de cada uno de los departamentos y sus respectivos municipios. Para el departamento de Guatemala se realiza un análisis por separado de las zonas de Ciudad Capital y de sus municipios.

Además en el Anexo No. 4, se presenta la comparación departamental y municipal de prevalencias de retardo en talla total en base al patrón de referencia OMS 2007, encontradas en el censo de talla del año 2001 y 2008.



## V. ANÁLISIS DE TENDENCIAS

Con el objeto de estandarizar la información sobre el análisis de tendencias de los tres censos de talla en escolares realizados en Guatemala (1986, 2001 y 2008) haciéndolos comparables, se calcularon nuevamente las prevalencias de retardo en talla utilizando los estándares de referencia recomendados por OMS en 2007. Los valores promedio de las prevalencia de desnutrición crónica en escolares reportadas en los tres censos nacionales de talla realizados en Guatemala son de **51.1%** en 1986, de **49.8%** en 2001 y de **45.6%** en 2008 como se aprecia en el Cuadro No. 13. Se observa por lo tanto una ligera disminución en las prevalencias reportadas, sin embargo, el orden de magnitud de los hallazgos del último censo son todavía demasiado elevados, afectando de nuevo a casi la mitad de las niñas y niños guatemaltecos.

Es importante mencionar que utilizando el estándar de referencia anterior de NCHS<sup>4</sup>, los valores de prevalencia promedio de 1986 y 2001 era de 50.3% y de 48.8% respectivamente.

**Cuadro No.13**  
Prevalencia (%) Promedio de Retardo en Talla Total a Nivel Nacional  
Según Censos de Talla Realizados en la República de Guatemala

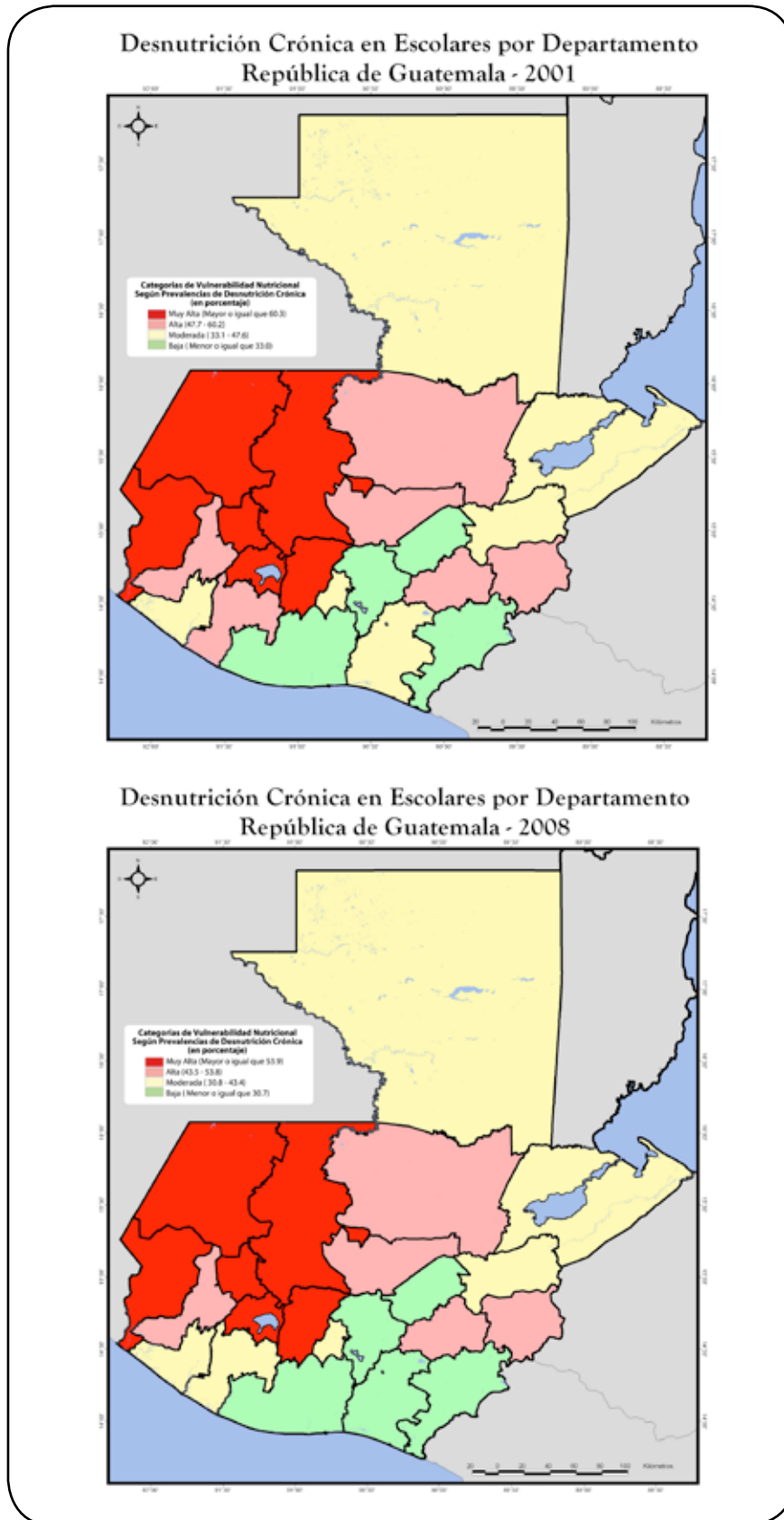
Año del Censo	No.	Prevalencia (%) Promedio
1986	205,959	51.1
2001	380,578	49.8
<b>2008</b>	<b>459,808</b>	<b>45.6</b>

Cuando se comparan los resultados de categorías de vulnerabilidad nutricional por departamento reportados en el Censo de Talla del 2001 con los resultados del Censo de Talla del 2008, como se muestra en la Figura No. 2, se confirma que la magnitud de la desnutrición crónica persiste a nivel nacional. Sin embargo se evidencia que los departamentos de Santa Rosa y Suchitepéquez se ubican ahora en una categoría de menor vulnerabilidad nutricional.

4 NCHS, 1978. National Center for Health Statistics.



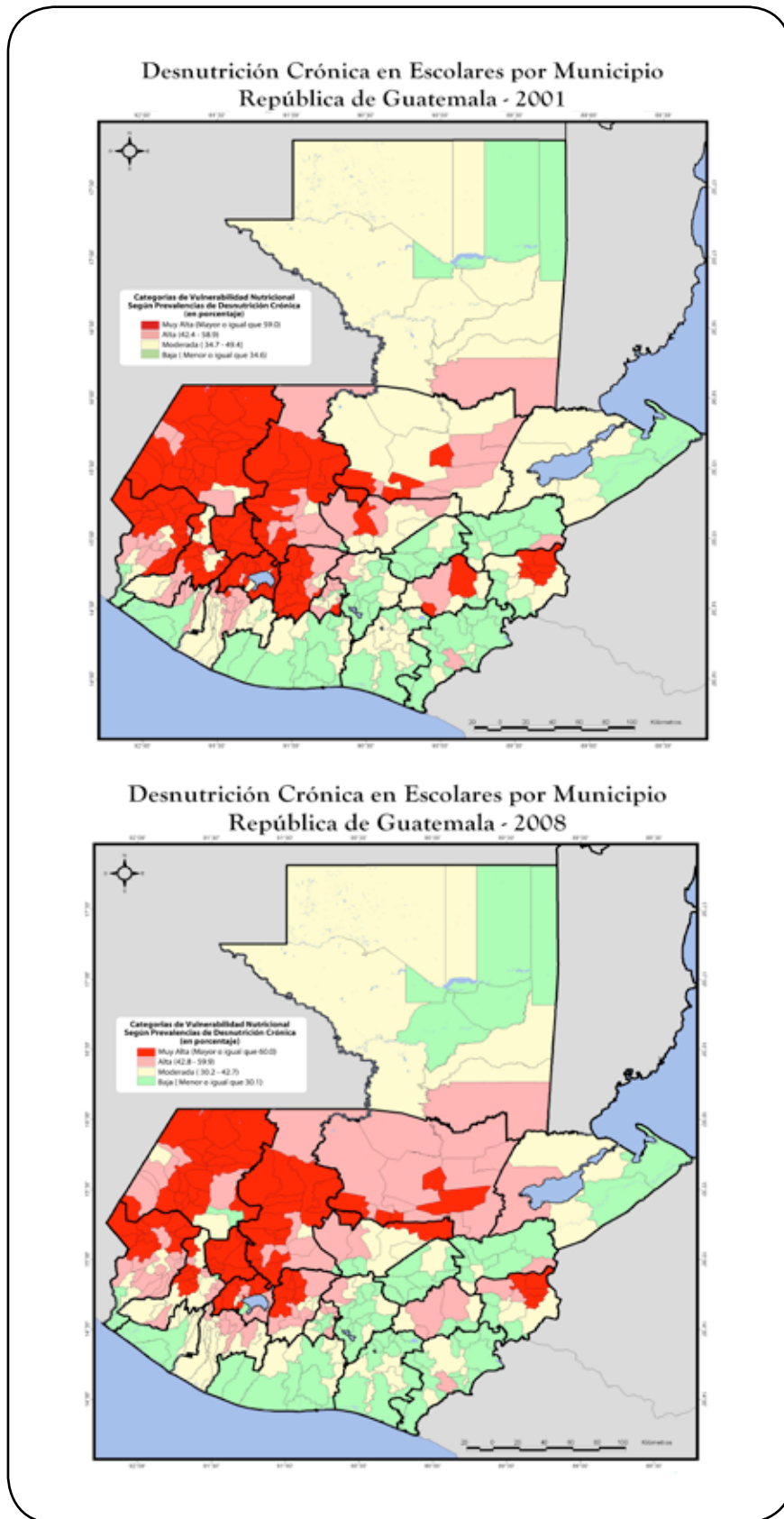
Figura No.2



En la Figura No. 3, se observa en el 2008, a diferencia del año 2001, una mayor dispersión del problema a nivel municipal, destacando el cambio de categoría de vulnerabilidad moderada a alta o de alta a muy alta vulnerabilidad nutricional en todos los municipios del departamento de Alta Verapaz. En el departamento de Chiquimula los municipios del área Chortí se mantienen ubicados en la categoría de muy alta vulnerabilidad nutricional y los municipios de Chiquimula y San Juan Ermita se trasladan después de estar categorizados en 2001, con una vulnerabilidad moderada a una alta vulnerabilidad nutricional en 2008. Es importante señalar que ambos departamentos sostienen gran parte de su economía en la producción cafetalera y se infiere que esta situación de deterioro nutricional podría estar relacionada con el efecto de la crisis en la baja en los precios del café que afectó al país a finales de los noventa e inicio del nuevo siglo, lo cual deterioró la calidad de vida y el acceso a los alimentos, afectando principalmente a los niños y niñas durante sus primeros años de vida, lo cual puede reflejarse en la situación nutricional de los niños y niñas encontrada en este censo.



Figura No. 3



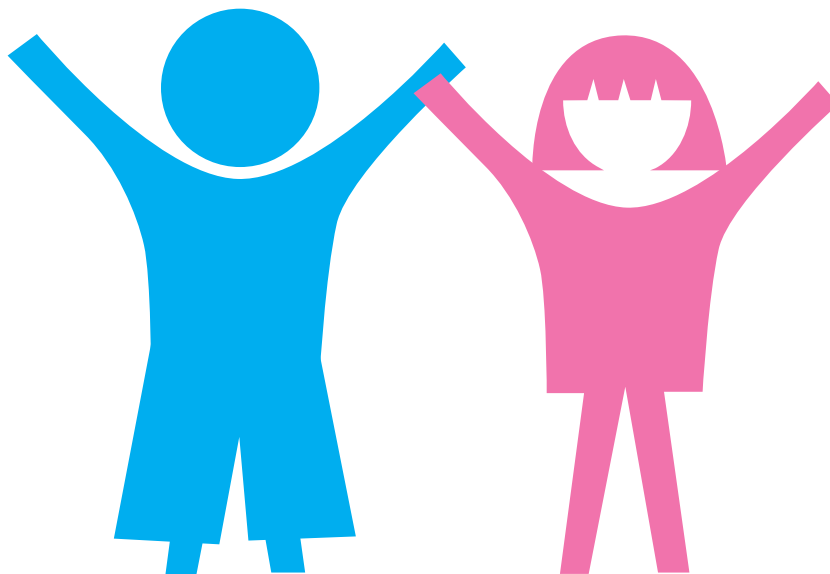


## VI. CONSIDERACIONES FINALES

- A pesar de que se percibe globalmente reducción en la prevalencia de retardo en talla, tanto a nivel país como en algunos municipios, las prevalencias observadas aún son muy altas, y en promedio, para todo el país, alcanza una alarmante prevalencia de desnutrición crónica del 45.6%, lo cual requieren intervenciones inmediatas y eficaces para reducir de una manera sistemática y acelerada la desnutrición crónica en el país.
- En el análisis comparativo del promedio de talla para niños y niñas de Guatemala y la talla esperada según el estándar de referencia de la OMS 2007 en los grupos de edad evaluados, se observa que la talla promedio de la niña de siete años con cero meses en Guatemala es de 112.8 centímetros, con una diferencia de 7.8 centímetros en relación con el estándar de referencia, mientras que la talla promedio del niño de esta misma edad es de 113.4 centímetros, con una diferencia de 8.3 centímetros en relación con el estándar de referencia. A los 9 años con seis meses, la talla de las niñas es en promedio de 120.7 y la de los niños de 121.9 centímetros con diferencias en relación al patrón de referencia de 14.5 y 12.9 centímetros respectivamente
- La comparación de las curvas de distribución de los valores de Z de la curva de crecimiento de niños y niñas por edad con el patrón de referencia de OMS 2007, hace evidente el desplazamiento a la izquierda de los valores Z de la población censada desde los 6 años de edad, el cual se acentúa conforme más avanza la edad, confirmando el mayor deterioro del estado nutricional en ambos sexos, en los niños y niñas de mayor edad.
- Ningún departamento o municipio del país puede considerarse sin daño nutricional puesto que todos presentan prevalencia de retardo en talla superior al 2.5% esperado para una población normal según la recomendación de la OMS.
- Los valores más bajos de prevalencia de retardo en talla por departamentos corresponden a la Ciudad Capital con 18.5%, Escuintla con 25.3%, El Progreso con 25.5% y Jutiapa con 28.1%; los departamentos restantes presentaron prevalencias mayores que el promedio nacional, algunas tan altas como Quiché con 63.9%, Sololá con 65.2% y Totonicapán con 69.4%.



- La información muestra que de los 332 municipios analizados, 154 presentaron prevalencias mayores al promedio nacional y que las prevalencias mayor y menor fueron de 91.4% en el municipio de San Juan Atitán, Huehuetenango, y de 10.1% en el municipio de Guatatoya, El Progreso respectivamente.
- La información del censo de talla permite identificar departamentos y municipios con muy alta y alta vulnerabilidad de desnutrición crónica. Esta información es muy valiosa para la elaboración de los mapas de pobreza y extrema pobreza, que permitan la focalización de las acciones de seguridad alimentaria, salud, educación y desarrollo integral.
- Destacan aquellos municipios con las más altas prevalencias especialmente en el área nor-occidente del país, en los departamentos de Huehuetenango, San Marcos, Quiché y Totonicapán; así como todos los municipios del departamento de Alta Verapaz con cambios de categoría de vulnerabilidad moderada a alta o de alta a muy alta vulnerabilidad nutricional; y finalmente, los municipios de Chiquimula y San Juan Ermita del departamento de Chiquimula que de haber estado clasificados en 2001 en la categoría de moderada vulnerabilidad, se clasifican con alta vulnerabilidad nutricional, en el año 2008.
- La información que presenta el Tercer Censo de Talla en Escolares, representa un desafío importante para el fortalecimiento de las acciones en políticas sociales emprendidas por el Gobierno del Ingeniero Álvaro Colom y las acciones coordinadas por el Consejo de Cohesión Social en los municipios priorizados del país.



## BIBLIOGRAFÍA

1. Bengoa, J.M. Significance of Malnutrition and Priorities for its Prevention. En: Nutrition, National Development and Planning Proceedings of an International Conference Held at Cambridge, Massachusetts. Cambridge, Massachusetts, October 19-21, 1971. pp. 103-128.
2. Delgado H, Patricia Palma; Maggie Fischer. The use of the height census of school children in Central America and Panamá. Food Nutr Bull 1991; 12:17-19.
3. Gobierno de la República de Guatemala. Ministerio de Educación. Tercer Censo Nacional de Talla en Escolares de Primer Grado de Educación Primaria del Sector Oficial de la República de Guatemala. Instructivo para la Medición de la talla y llenado de los formularios. Guatemala, 2008. 28pp
4. Gobierno de la República de Guatemala. Ministerio de Educación y CONSAN. Segundo Censo Nacional de Talla de Escolares de Primer Grado de Primaria. Julio, 2001.
5. Gobierno de la República de Guatemala. Secretaría de Seguridad Alimentaria y Nutricional. Política Nacional de Seguridad Alimentaria y Nutricional. Guatemala 2005.
6. Government of Belize. Ministry of Education. Closing the Gap. National Height Census of School Children in Belize, 1996. Belize, 1996. 66 pp.
7. Ministerio de Salud. Ministerio de Educación. Manual Operativo. Censo Nacional de Peso y Talla en Escolares de Primer Grado. Comisión Nacional de Censo Peso y Talla. San José Costa Rica, 1997. 48 pp.
8. Organización Mundial de la Salud (OMS). Medición del Cambio Nutricional. Guía para Evaluar el Impacto Nutricional de los Programas de Alimentación en Grupos Vulnerables. Publicación ISBN 92 4 154166 0. Ginebra, 1983. 101 pp.
9. Organización Panamericana de la Salud. Fondo de las Naciones Unidas para la Infancia. Los Censos de Talla y sus Usos. Informe Técnico. Cuaderno Técnico No. 45. Washington, D.C. 1997. 16 pp.



10. Palma P. Validación de información recogida por maestros de escuelas primarias para uso de sistemas de vigilancia alimentaria-nutricional. Tesis. Nutrición Humana. Centro de Estudios Superiores en Nutrición y Ciencias de Alimentos (CESNA). Universidad de San Carlos de Guatemala/Facultad de Ciencias Químicas y Farmacia/ Instituto de Nutrición de Centroamérica y Panamá (INCAP). Guatemala. 120pp
11. Palma P; Valverde V; Delgado HL; Sibrian R; Flores R y Fernández A. Food and nutrition surveillance: Capacity of teachers to estimate and summarize correctly height for age information from school children. Inédito
12. Patricia Palma. School Children Growth Retardation. Trends in 11 Countries. Manuscrito. INCAP, 2001.
13. Secretaría de Educación Pública. Sistema Nacional para el Desarrollo Integral de la Familia. Primer Censo Nacional de Talla en Niños de Primer Grado de Primaria. México 1993. 110 pp.
14. Sibrian R; Patricia Palma y H Delgado. La experiencia de los Censos de Talla en Escolares de Primer Grado en Centroamérica: Consideraciones metodológicas. Guatemala junio de 1995. INCAP ME/069.
15. Velasco-González, S; Valverde V; Delgado HL; Flores R; y Klein RE. The validity of school children's measurements obtained by teachers in nutritional surveillance. Inédito. INCAP. 1985.



# ANEXO No. 1

## Características de la Población Censada



### Distribución Porcentual de los Niños y las Niñas Según Grupos de Edad por Departamento

Departamento	Total	Porcentaje por Grupos de Edad en Años*			
	No.	6	7	8	9
Ciudad de Guatemala	16,693	7.3	59.6	26.0	7.1
Guatemala	40,305	5.6	55.1	29.5	9.9
El Progreso	5,278	7.1	54.8	27.1	10.9
Sacatepéquez	7,103	3.9	57.6	29.6	9.0
Chimaltenango	18,217	11.2	51.8	28.1	8.9
Escuintla	20,113	6.9	47.4	31.9	13.7
Santa Rosa	12,856	8.2	49.5	30.0	12.2
Sololá	13,716	16.5	46.7	27.2	9.7
Totonicapán	15,590	14.4	42.4	30.1	13.1
Quetzaltenango	25,794	13.2	46.8	28.2	11.9
Suchitepéquez	17,489	8.4	45.5	31.4	14.7
Retalhuleu	10,178	7.8	47.6	31.5	13.2
San Marcos	38,996	8.4	46.6	32.2	12.8
Huehuetenango	42,063	7.2	41.7	34.5	16.6
Quiché	37,003	10.3	40.9	33.8	15.1
Baja Verapaz	10,710	9.7	43.9	31.8	14.7
Alta Verapaz	41,001	10.1	41.5	33.6	14.7
Petén	22,190	10.3	44.5	31.7	13.5
Izabal	14,502	9.3	44.9	32.1	13.6
Zacapa	7,261	5.1	50.4	30.5	13.9
Chiquimula	13,388	8.3	44.4	32.7	14.6
Jalapa	12,153	8.0	44.9	32.5	14.6
Jutiapa	17,209	9.1	49.9	28.7	12.3
<b>Total</b>	<b>459,808</b>	<b>9.1</b>	<b>46.8</b>	<b>31.2</b>	<b>13.0</b>

\* Porcentaje en relación al total de niños y niñas censadas y analizadas en cada departamento



## Distribución Porcentual de los Niños y las Niñas Según Sexo por Departamento

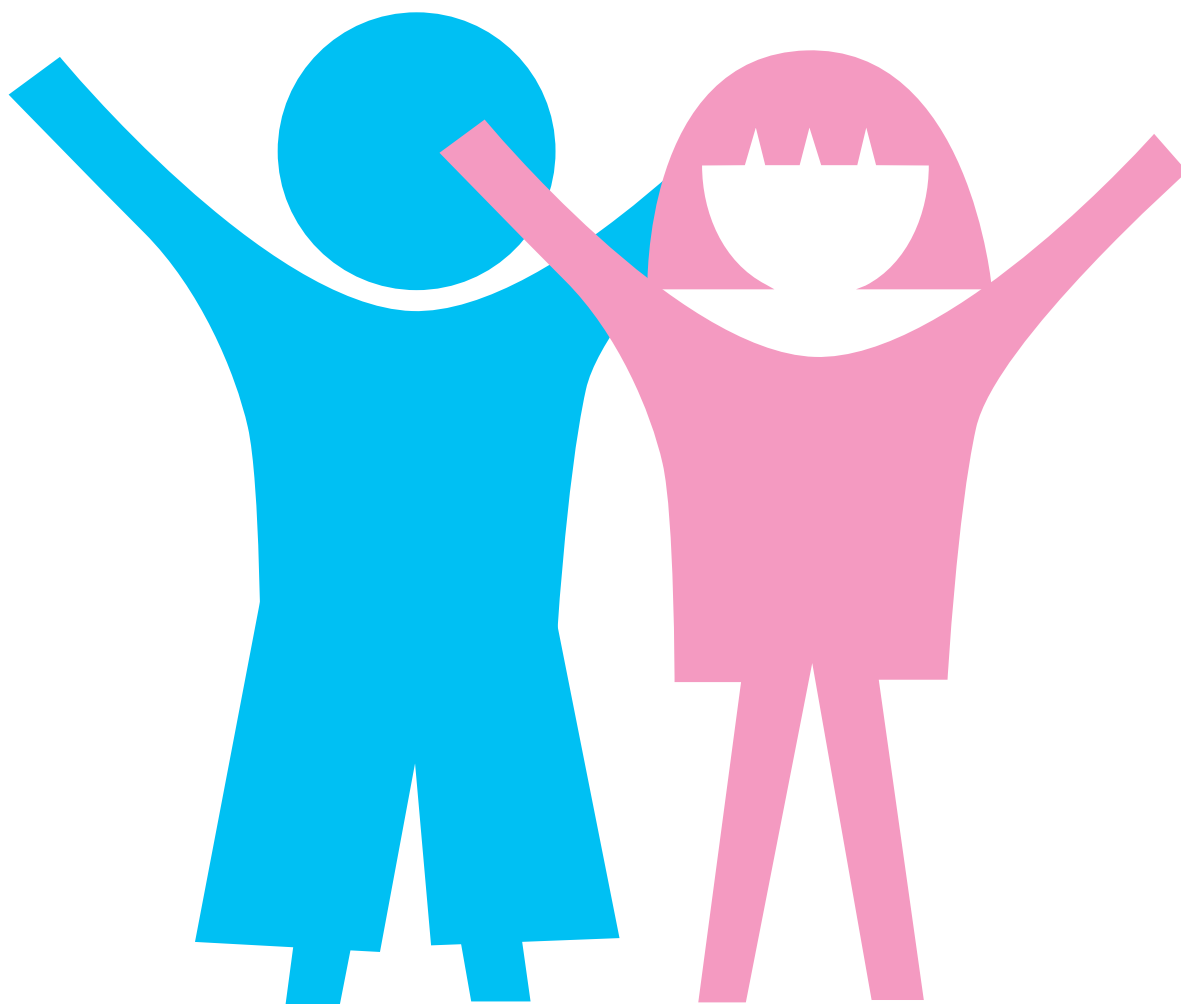
Departamento	Total	Sexo	
	No.	Masculino (%)*	Femenino (%)*
Ciudad Capital	16,693	50.2	49.8
Resto Guatemala	40,305	50.8	49.2
El Progreso	5,278	52.6	47.4
Sacatepéquez	7,103	49.9	50.1
Chimaltenango	18,217	51.6	48.4
Escuintla	20,113	52.5	47.5
Santa Rosa	12,856	53.2	46.8
Sololá	13,716	50.6	49.4
Totonicapán	15,590	50.1	49.9
Quetzaltenango	25,794	51.4	48.6
Suchitepéquez	17,489	52.3	47.7
Retalhuleu	10,178	52.6	47.4
San Marcos	38,996	51.1	48.9
Huehuetenango	42,063	51.4	48.6
Quiché	37,003	51.4	48.6
Baja Verapaz	10,710	52.7	47.3
Alta Verapaz	41,001	52.2	47.8
Petén	22,190	52.1	47.9
Izabal	14,502	51.7	48.3
Zacapa	7,261	51.7	48.3
Chiquimula	13,388	51.5	48.5
Jalapa	12,153	51.9	48.1
Jutiapa	17,209	51.8	48.2
<b>Total</b>	<b>459,808</b>	<b>51.5</b>	<b>48.5</b>

\* Porcentaje en relación al total de niños y niñas censadas y analizadas en cada departamento



### Distribución Porcentual de los Niños y las Niñas Según Grupos de Edad y Sexo

Edad en Años	Total		Sexo	
	No.	%	Masculino (%)	Femenino (%)
Seis	41,670	9.1	49.7	50.3
Siete	214,964	46.8	50.7	49.3
Ocho	143,473	31.2	52.5	47.5
Nueve	59,701	13.0	53.7	46.3
<b>Total</b>	<b>459,808</b>	<b>100.0</b>	<b>51.5</b>	<b>48.5</b>





### Distribución Porcentual de los Niños y las Niñas Según Idioma Materno\* y Área de Residencia

Idioma Materno*	Total	Área de Residencia	
	No.	Urbano %	Rural %
Achí	4,622	4.7	95.3
Akateco	2,033	10.8	89.2
Awakateco	444	11.0	89.0
Chortí	487	0.0	100.0
Chalchiteko**	606	2.6	97.4
Chuj	3,731	5.7	94.3
Español	278,577	25.6	74.4
Garifuna	65	92.3	7.7
Itza'	0	-	-
Ixil'	5,316	11.3	88.8
K'iche'	46,968	6.9	93.1
Kaqchikel	22,212	22.5	77.5
Mam	25,882	7.8	92.2
Mopán	55	14.6	85.5
Popt' (Jakalteco)	1,981	10.2	89.8
Poqomam	456	85.3	14.7
Poqomchi'	5,551	8.4	91.6
Q'anjob'al	8,111	8.3	91.7
Q'eqchi'	47,533	4.5	95.5
Sakapulteco	260	9.2	90.8
Sipakapense	123	0.0	100.0
Tektiteko	53	9.4	90.6
Tz'utujil	1,540	31.4	68.6
Uspanteko	78	0.0	100.0
Xinka	1	0.0	100.0
Sin clasificación***	3,123	48.0	52.0
<b>Total</b>	<b>459,808</b>	<b>19.1</b>	<b>80.9</b>

\* Se clasifica y analiza por idioma materno según fue reportado y reconocido por el niño o niña.

\*\* Idioma no reconocido por acuerdo de identidad y derecho de los pueblos indígenas, numerales 3 y 4 (1995).

\*\*\* Se incluye la categoría sin clasificación para los casos en los cuales no se logró la identificación por parte del niño o niña.





## ANEXO No. 2

Prevalencia (%) de Retardo en Talla y Categorías  
de Vulnerabilidad Nutricional en Orden Ascendente  
para cada Municipio del País



### Prevalencia (%) de Retardo en Talla y Categoría de Vulnerabilidad Nutricional en Orden Ascendente para cada Municipio del País.

No.	Municipio	Departamento	No.	Estado Nutricional				Categoría de Vulnerabilidad Nutricional
				Normal	Prevalencia de Retardo en Talla (%)			
					Total	Moderado	Severo	
1	Guastatoya	El Progreso	527	89.9	10.1	9.7	0.4	Baja
2	Estanzuela	Zacapa	259	86.9	13.1	12.0	1.2	Baja
3	Asunción Mita	Jutiapa	1466	86.8	13.2	11.6	1.6	Baja
4	Quesada	Jutiapa	679	84.7	15.3	13.4	1.9	Baja
5	Río Hondo	Zacapa	579	84.6	15.4	13.5	1.9	Baja
6	Pasaco	Jutiapa	406	84.5	15.5	12.6	3.0	Baja
7	El Progreso	Jutiapa	474	84.4	15.6	13.7	1.9	Baja
8	San José Del Golfo	Guatemala	188	84.0	16.0	14.4	1.6	Baja
9	San José	Escuintla	1670	83.2	16.8	14.5	2.3	Baja
10	Santa Catarina Mita	Jutiapa	798	82.8	17.2	14.5	2.6	Baja
11	San Miguel Petapa	Guatemala	1591	82.6	17.4	15.8	1.6	Baja
12	Concepción Las Minas	Chiquimula	493	82.4	17.7	14.0	3.7	Baja
13	Iztapa	Escuintla	452	82.1	17.9	13.9	4.0	Baja
14	El Jícaro	El Progreso	424	82.1	17.9	14.9	3.1	Baja
15	Usumatlán	Zacapa	391	81.3	18.7	15.9	2.8	Baja
16	Sanarate	El Progreso	1023	81.3	18.7	16.1	2.5	Baja
17	Agua Blanca	Jutiapa	556	81.3	18.7	14.4	4.3	Baja
18	Guatemala	Guatemala*	17438	81.3	18.7	16.2	2.5	Baja
19	San Bartolomé Milpas Altas	Sacatepéquez	146	80.8	19.2	17.1	2.1	Baja
20	San Cristóbal Acasaguastlán	El Progreso	305	80.3	19.7	18.0	1.6	Baja
21	Jocotenango	Sacatepéquez	239	79.9	20.1	18.8	1.3	Baja
22	Nueva Concepción	Escuintla	2694	79.7	20.3	16.6	3.7	Baja
23	Villa Nueva	Guatemala	6699	79.5	20.5	17.6	2.9	Baja
24	Taxisco	Santa Rosa	1018	79.2	20.8	17.4	3.4	Baja
25	Santa Catarina Barahona	Sacatepéquez	72	79.2	20.8	19.4	1.4	Baja
26	Mixco	Guatemala	5926	79.2	20.8	17.8	3.0	Baja
27	Zapotitlán	Jutiapa	414	79.0	21.0	17.9	3.1	Baja
28	Jerez	Jutiapa	195	79.0	21.0	19.0	2.1	Baja
29	Ipala	Chiquimula	666	78.8	21.2	17.3	3.9	Baja
30	San Benito	Petén	1380	78.8	21.2	18.8	2.4	Baja
31	Puerto Barrios	Izabal	2837	78.7	21.3	16.8	4.4	Baja
32	San José La Arada	Chiquimula	305	78.4	21.6	17.4	4.3	Baja
33	San José Acatempa	Jutiapa	423	78.0	22.0	19.1	2.8	Baja
34	San Manuel Chaparrón	Jalapa	222	77.9	22.1	19.8	2.3	Baja
35	Chiquimulilla	Santa Rosa	1932	77.9	22.1	17.9	4.2	Baja
36	San Antonio Aguas Calientes	Sacatepéquez	153	77.8	22.2	19.6	2.6	Baja

\* Incluye zonas de la ciudad capital y 12 escuelas que MINEDUC clasifica en el municipio de Guatemala sin ubicarlas en una zona específica



No.	Municipio	Departamento	No.	Estado Nutricional				Categoría de Vulnerabilidad Nutricional
				Normal	Prevalencia de Retardo en Talla (%)			
					Total	Moderado	Severo	
37	Casillas	Santa Rosa	966	77.5	22.5	18.9	3.5	Baja
38	Masagua	Escuintla	1478	77.5	22.5	17.8	4.7	Baja
39	Teculután	Zacapa	614	77.4	22.6	18.2	4.4	Baja
40	Monjas	Jalapa	764	77.0	23.0	19.4	3.7	Baja
41	Santa Catarina Pinula	Guatemala	1660	76.9	23.1	19.6	3.5	Baja
42	El Adelanto	Jutiapa	271	76.8	23.3	19.6	3.7	Baja
43	Morazán	El Progreso	399	76.7	23.3	18.0	5.3	Baja
44	Melchor De Mencos	Petén	1029	76.6	23.4	20.6	2.8	Baja
45	Flores	Petén	1280	76.4	23.6	20.2	3.4	Baja
46	Escuintla	Escuintla	3444	76.0	24.0	20.3	3.7	Baja
47	Sansare	El Progreso	353	75.9	24.1	19.8	4.2	Baja
48	Tiquisate	Escuintla	1621	75.8	24.2	20.5	3.8	Baja
49	La Democracia	Escuintla	521	75.0	25.0	21.9	3.1	Baja
50	Oratorio	Santa Rosa	853	74.8	25.2	21.3	3.9	Baja
51	La Gomera	Escuintla	1711	74.7	25.3	20.6	4.7	Baja
52	Santa Rosa De Lima	Santa Rosa	689	74.5	25.5	19.0	6.5	Baja
53	Cabañas	Zacapa	481	74.4	25.6	21.6	4.0	Baja
54	Gualán	Zacapa	1333	74.3	25.7	19.4	6.3	Baja
55	Santa Cruz Naranjo	Santa Rosa	385	74.0	26.0	19.5	6.5	Baja
56	Villa Canales	Guatemala	3235	74.0	26.0	21.9	4.2	Baja
57	Chinautla	Guatemala	2783	73.8	26.2	22.2	4.1	Baja
58	Santa Cruz El Chol	Baja Verapaz	350	73.7	26.3	23.4	2.9	Baja
59	Atescatempa	Jutiapa	556	73.6	26.4	21.9	4.5	Baja
60	Moyuta	Jutiapa	1623	73.5	26.5	20.9	5.6	Baja
61	Pachalún	Quiché	381	73.5	26.5	20.7	5.8	Baja
62	San Antonio La Paz	El Progreso	617	73.4	26.6	22.2	4.4	Baja
63	Amatitlán	Guatemala	2929	73.2	26.8	22.1	4.6	Baja
64	San José Pinula	Guatemala	1442	73.2	26.8	22.3	4.5	Baja
65	Jalpatagua	Jutiapa	1042	73.1	26.9	21.3	5.6	Baja
66	San Pedro Ayampuc	Guatemala	1401	73.0	27.0	21.9	5.1	Baja
67	Ocos	San Marcos	1303	73.0	27.0	22.8	4.2	Baja
68	San Francisco	Petén	612	72.9	27.1	21.7	5.4	Baja
69	Ayutla	San Marcos	1129	72.5	27.5	18.5	8.9	Baja
70	Morales	Izabal	3312	72.4	27.6	21.4	6.2	Baja
71	Ciudad Vieja	Sacatepéquez	650	72.2	27.9	23.5	4.3	Baja
72	Retalhuleu	Retalhuleu	2563	71.9	28.1	23.3	4.8	Baja
73	Champerico	Retalhuleu	1082	71.4	28.6	23.2	5.4	Baja
74	Antigua Guatemala	Sacatepéquez	1130	71.4	28.6	22.1	6.5	Baja
75	Granados	Baja Verapaz	490	71.0	29.0	24.3	4.7	Baja
76	Zacapa	Zacapa	1897	70.8	29.2	23.0	6.2	Baja



No.	Municipio	Departamento	No.	Estado Nutricional				Categoría de Vulnerabilidad Nutricional
				Normal	Prevalencia de Retardo en Talla (%)			
					Total	Moderado	Severo	
77	Salcajá	Quetzaltenango	496	70.6	29.4	22.6	6.9	Baja
78	Santa Ana	Petén	835	70.5	29.5	24.2	5.3	Baja
79	San Rafael Las Flores	Santa Rosa	416	70.4	29.6	23.3	6.3	Baja
80	San Pedro La Laguna	Sololá	182	70.3	29.7	26.9	2.7	Baja
81	Barberena	Santa Rosa	1374	70.1	29.9	24.3	5.6	Baja
82	Nueva Santa Rosa	Santa Rosa	1271	70.0	30.0	24.7	5.3	Baja
83	Huehuetenango	Huehuetenango	2363	69.9	30.1	25.6	4.5	Baja
84	Panajachel	Sololá	314	69.7	30.3	25.5	4.8	Moderada
85	San Vicente Pacaya	Escuintla	587	69.7	30.3	25.0	5.3	Moderada
86	Pueblo Nuevo Viñas	Santa Rosa	860	69.5	30.5	23.8	6.6	Moderada
87	Guanagazapa	Escuintla	627	69.4	30.6	25.7	4.9	Moderada
88	Fraijanes	Guatemala	881	69.4	30.7	25.5	5.1	Moderada
89	Yupiltepeque	Jutiapa	661	69.3	30.7	24.8	5.9	Moderada
90	Quezaltepeque	Chiquimula	1012	69.3	30.7	26.1	4.6	Moderada
91	Guazacapán	Santa Rosa	510	69.0	31.0	25.5	5.5	Moderada
92	San Juan Bautista	Suchitepéquez	206	68.9	31.1	24.8	6.3	Moderada
93	Palín	Escuintla	1425	68.9	31.1	25.3	5.8	Moderada
94	Coatepeque	Quetzaltenango	4183	68.9	31.2	24.8	6.4	Moderada
95	Santa María Visitación	Sololá	64	68.8	31.3	23.4	7.8	Moderada
96	Santa Lucía Cotzumalguapa	Escuintla	2976	68.7	31.3	24.8	6.5	Moderada
97	San Miguel Dueñas	Sacatepéquez	238	68.5	31.5	26.5	5.0	Moderada
98	La Esperanza	Quetzaltenango	476	68.3	31.7	27.1	4.6	Moderada
99	Flores Costa Cuca	Quetzaltenango	807	67.5	32.5	27.1	5.3	Moderada
100	La Libertad	Petén	4419	67.4	32.6	26.9	5.7	Moderada
101	Palencia	Guatemala	1736	67.1	33.0	25.9	7.0	Moderada
102	San Luis Jilotepeque	Jalapa	776	66.5	33.5	25.1	8.4	Moderada
103	Mazatenango	Suchitepéquez	2346	66.5	33.6	26.4	7.2	Moderada
104	San Sebastián	Retalhuleu	870	66.4	33.6	27.6	6.0	Moderada
105	Esquipulas	Chiquimula	1553	66.4	33.6	27.0	6.6	Moderada
106	Jutiapa	Jutiapa	5203	66.3	33.7	24.8	8.9	Moderada
107	San Marcos	San Marcos	1244	66.3	33.7	26.0	7.6	Moderada
108	Pueblo Nuevo	Suchitepéquez	333	66.1	33.9	27.9	6.0	Moderada
109	Santa Lucía Milpas Altas	Sacatepéquez	321	66.0	34.0	24.6	9.3	Moderada
110	Los Amates	Izabal	2997	65.9	34.1	25.8	8.3	Moderada
111	San Andrés	Petén	1538	65.9	34.1	27.9	6.2	Moderada
112	Zunilito	Suchitepéquez	253	65.6	34.4	28.9	5.5	Moderada
113	San Diego	Zacapa	269	65.4	34.6	27.1	7.4	Moderada
114	San Lucas Sacatepéquez	Sacatepéquez	460	65.2	34.8	28.5	6.3	Moderada
115	Dolores	Petén	2005	65.2	34.8	27.8	7.0	Moderada
116	San Martín Zapotitlán	Retalhuleu	348	64.9	35.1	28.7	6.3	Moderada



No.	Municipio	Departamento	No.	Estado Nutricional				Categoría de Vulnerabilidad Nutricional
				Normal	Prevalencia de Retardo en Talla (%)			
					Total	Moderado	Severo	
117	El Tejar	Chimaltenango	559	64.9	35.1	29.2	5.9	Moderada
118	Cuyotenango	Suchitepéquez	1886	64.8	35.2	28.6	6.6	Moderada
119	Chuarraicho	Guatemala	327	64.8	35.2	27.2	8.0	Moderada
120	Mataquescuintla	Jalapa	1492	64.8	35.2	26.1	9.1	Moderada
121	Santa Ana Huista	Huehuetenango	305	64.3	35.7	25.9	9.8	Moderada
122	Cuilapa	Santa Rosa	1276	63.9	36.1	27.9	8.2	Moderada
123	Samayac	Suchitepéquez	657	63.8	36.2	28.9	7.3	Moderada
124	San Raymundo	Guatemala	1098	63.8	36.3	29.8	6.5	Moderada
125	Siquinalá	Escuintla	907	63.7	36.3	29.3	6.9	Moderada
126	Poptún	Petén	2125	63.6	36.4	30.0	6.4	Moderada
127	Quetzaltenango	Quetzaltenango	3505	63.6	36.4	28.2	8.2	Moderada
128	Santo Domingo Suchitepéquez	Suchitepéquez	1851	63.5	36.5	28.1	8.4	Moderada
129	San José	Petén	261	63.2	36.8	31.0	5.7	Moderada
130	San Gabriel	Suchitepéquez	155	62.6	37.4	32.3	5.2	Moderada
131	San Jacinto	Chiquimula	443	62.5	37.5	30.0	7.4	Moderada
132	Sayaxché	Petén	3477	62.4	37.6	30.5	7.0	Moderada
133	Santa María Ixhuatán	Santa Rosa	943	62.4	37.7	28.6	9.0	Moderada
134	San Jerónimo	Baja Verapaz	767	62.3	37.7	29.5	8.2	Moderada
135	Salamá	Baja Verapaz	2064	62.1	37.9	29.0	8.9	Moderada
136	Pajapita	San Marcos	670	61.9	38.1	28.7	9.4	Moderada
137	Catarina	San Marcos	1040	61.8	38.2	29.8	8.4	Moderada
138	San Agustín Acasaguastlán	El Progreso	1630	61.7	38.3	28.2	10.1	Moderada
139	San Rafael Pie De La Cuesta	San Marcos	511	61.6	38.4	30.5	7.8	Moderada
140	San Pedro Sacatepéquez	Guatemala	1099	61.2	38.8	31.8	7.0	Moderada
141	San José El Ídolo	Suchitepéquez	437	60.9	39.1	31.4	7.8	Moderada
142	San Juan Tecuaco	Santa Rosa	363	60.6	39.4	30.9	8.5	Moderada
143	Pastores	Sacatepéquez	352	60.5	39.5	31.3	8.2	Moderada
144	Alotenango	Sacatepéquez	543	60.4	39.6	32.4	7.2	Moderada
145	Canillá	Quiché	558	60.4	39.6	31.9	7.7	Moderada
146	Malacatancito	Huehuetenango	679	60.1	39.9	32.1	7.8	Moderada
147	Nuevo San Carlos	Retalhuleu	1296	59.8	40.2	31.0	9.2	Moderada
148	San Felipe	Retalhuleu	636	59.4	40.6	33.2	7.4	Moderada
149	Conguaco	Jutiapa	1109	59.2	40.8	31.1	9.6	Moderada
150	Patulul	Suchitepéquez	970	59.1	40.9	31.6	9.3	Moderada
151	San Mateo	Quetzaltenango	178	59.0	41.0	32.6	8.4	Moderada
152	Santo Domingo Xenacoj	Sacatepéquez	336	58.9	41.1	30.4	10.7	Moderada
153	Chimaltenango	Chimaltenango	2674	58.6	41.4	32.3	9.1	Moderada
154	Santa Cruz Muluá	Retalhuleu	428	58.4	41.6	34.6	7.0	Moderada
155	Río Bravo	Suchitepéquez	836	58.4	41.6	32.4	9.2	Moderada
156	San Carlos Sija	Quetzaltenango	1207	58.3	41.7	33.4	8.3	Moderada



No.	Municipio	Departamento	No.	Estado Nutricional				Categoría de Vulnerabilidad Nutricional
				Normal	Prevalencia de Retardo en Talla (%)			
					Total	Moderado	Severo	
157	San Andrés Villa Seca	Retalhuleu	1583	58.2	41.8	31.0	10.8	Moderada
158	San Miguel Chicaj	Baja Verapaz	1023	58.2	41.8	33.3	8.5	Moderada
159	San Lorenzo	Suchitepéquez	505	58.0	42.0	35.0	6.9	Moderada
160	Huité	Zacapa	395	58.0	42.0	32.4	9.6	Moderada
161	Livingston	Izabal	2936	57.8	42.2	32.8	9.4	Moderada
162	El Asintal	Retalhuleu	1372	57.7	42.3	33.0	9.3	Moderada
163	Colomba Costa Cuca	Quetzaltenango	1677	57.7	42.3	31.8	10.4	Moderada
164	Zaragoza	Chimaltenango	666	57.7	42.3	31.4	11.0	Moderada
165	El Palmar	Quetzaltenango	1064	57.4	42.6	33.7	8.8	Moderada
166	San Pedro Yepocapa	Chimaltenango	1096	57.3	42.7	33.1	9.6	Moderada
167	San José El Rodeo	San Marcos	692	57.1	42.9	32.5	10.4	Alta
168	Santo Tomás La Unión	Suchitepéquez	305	57.0	43.0	31.8	11.1	Alta
169	El Estor	Izabal	2420	57.0	43.0	33.3	9.7	Alta
170	Cobán	Alta Verapaz	6695	56.8	43.2	33.3	9.9	Alta
171	Río Blanco	San Marcos	203	56.7	43.4	36.0	7.4	Alta
172	San Antonio Huista	Huehuetenango	494	55.9	44.1	32.6	11.5	Alta
173	San Francisco Zapotitlán	Suchitepéquez	605	55.9	44.1	36.7	7.4	Alta
174	Parramos	Chimaltenango	344	55.8	44.2	37.5	6.7	Alta
175	Fray Bartolomé De Las Casas	Alta Verapaz	2476	55.7	44.3	35.5	8.8	Alta
176	Magdalena Milpas Altas	Sacatepéquez	281	55.2	44.8	34.5	10.3	Alta
177	San Miguel Pochuta	Chimaltenango	309	55.0	45.0	32.7	12.3	Alta
178	Génova	Quetzaltenango	1841	55.0	45.0	34.8	10.2	Alta
179	Sibilia	Quetzaltenango	353	54.4	45.6	30.9	14.7	Alta
180	Chisec	Alta Verapaz	4756	54.2	45.8	36.8	9.0	Alta
181	Comapa	Jutiapa	1333	54.2	45.8	32.0	13.8	Alta
182	San Cristóbal Cucho	San Marcos	678	53.8	46.2	35.8	10.3	Alta
183	Rabinal	Baja Verapaz	1531	53.8	46.2	36.1	10.1	Alta
184	San Pedro Sacatepéquez	San Marcos	2102	53.7	46.3	35.3	11.0	Alta
185	San Luis	Petén	3229	53.6	46.4	35.7	10.7	Alta
186	Esquipulas Palo Gordo	San Marcos	413	53.3	46.7	35.8	10.9	Alta
187	Chicacao	Suchitepéquez	2058	53.2	46.8	35.8	11.0	Alta
188	San Martín Jilotepeque	Chimaltenango	3015	53.1	46.9	36.5	10.4	Alta
189	Chiquimula	Chiquimula	2988	52.6	47.4	33.1	14.2	Alta
190	Cubulco	Baja Verapaz	2455	52.5	47.5	36.1	11.4	Alta
191	La Democracia	Huehuetenango	1977	52.1	47.9	37.4	10.5	Alta
192	Cantel	Quetzaltenango	1122	52.1	47.9	37.0	10.9	Alta
193	Sumpango	Sacatepéquez	812	52.1	47.9	34.9	13.1	Alta
194	Santa Bárbara	Suchitepéquez	774	51.8	48.2	38.0	10.2	Alta
195	Ixcán	Quiché	4079	51.8	48.2	38.4	9.8	Alta
196	San Juan Sacatepéquez	Guatemala	6565	51.5	48.6	36.0	12.5	Alta





No.	Municipio	Departamento	No.	Estado Nutricional				Categoría de Vulnerabilidad Nutricional
				Normal	Prevalencia de Retardo en Talla (%)			
					Total	Moderado	Severo	
197	San Pablo Jocopilas	Suchitepéquez	800	51.4	48.6	35.6	13.0	Alta
198	Santiago Sacatepéquez	Sacatepéquez	869	51.0	49.0	38.1	10.9	Alta
199	San Andrés Itzapa	Chimaltenango	773	51.0	49.0	36.6	12.4	Alta
200	El Tumbador	San Marcos	1439	50.9	49.1	34.5	14.7	Alta
201	Olintepeque	Quetzaltenango	899	50.8	49.2	36.9	12.2	Alta
202	San Bernardino	Suchitepéquez	435	50.8	49.2	38.2	11.0	Alta
203	San Pedro Carchá	Alta Verapaz	7317	50.7	49.3	37.7	11.6	Alta
204	Santiago Atitlán	Sololá	983	50.5	49.5	35.3	14.2	Alta
205	El Quetzal	San Marcos	888	50.1	49.9	37.5	12.4	Alta
206	San Pablo	San Marcos	1871	50.0	50.0	36.8	13.2	Alta
207	San Andrés Sajcabajá	Quiché	1135	49.7	50.3	39.7	10.6	Alta
208	Zunil	Quetzaltenango	457	49.5	50.6	40.5	10.1	Alta
209	Unión Cantinil	Huehuetenango	621	49.1	50.9	38.5	12.4	Alta
210	Nuevo Progreso	San Marcos	1283	49.0	51.0	38.4	12.5	Alta
211	Malacatán	San Marcos	3760	49.0	51.0	38.7	12.3	Alta
212	Santa María Cahabón	Alta Verapaz	2608	48.9	51.1	38.5	12.5	Alta
213	San Lorenzo	San Marcos	482	47.9	52.1	37.8	14.3	Alta
214	Panzós	Alta Verapaz	1947	47.9	52.1	39.5	12.6	Alta
215	Jalapa	Jalapa	5693	47.8	52.2	34.9	17.3	Alta
216	Cuilco	Huehuetenango	2332	47.6	52.4	37.4	15.1	Alta
217	Tejutla	San Marcos	1362	47.4	52.6	36.9	15.8	Alta
218	Santa Catarina Palopó	Sololá	144	47.2	52.8	36.8	16.0	Alta
219	San Antonio Suchitepéquez	Suchitepéquez	1730	47.2	52.8	38.3	14.5	Alta
220	San Francisco La Unión	Quetzaltenango	304	46.7	53.3	39.1	14.1	Alta
221	La Tinta	Alta Verapaz	1574	46.6	53.4	38.7	14.7	Alta
222	Jacaltenango	Huehuetenango	1550	46.5	53.6	37.8	15.7	Alta
223	La Reforma	San Marcos	737	45.9	54.1	39.5	14.7	Alta
224	San Lucas Tolimán	Sololá	726	45.7	54.3	40.6	13.6	Alta
225	San Carlos Alzatate	Jalapa	630	45.7	54.3	38.6	15.7	Alta
226	La Libertad	Huehuetenango	1513	45.6	54.4	36.4	18.0	Alta
227	San Miguel Panam	Suchitepéquez	347	45.2	54.8	42.1	12.7	Alta
228	Chahal	Alta Verapaz	1090	45.0	55.1	42.5	12.6	Alta
229	Patzicía	Chimaltenango	633	44.9	55.1	38.5	16.6	Alta
230	San Antonio Sacatepéquez	San Marcos	739	44.4	55.6	38.3	17.3	Alta
231	Joyabaj	Quiché	2956	44.3	55.7	41.3	14.4	Alta
232	Santa Lucía Utatlán	Sololá	727	44.0	56.0	40.0	16.0	Alta
233	Santa María De Jesús	Sacatepéquez	501	43.3	56.7	42.7	14.0	Alta
234	Chinique	Quiché	521	43.2	56.8	41.5	15.4	Alta
235	Chiantla	Huehuetenango	3236	43.1	56.9	40.6	16.2	Alta
236	Zacualpa	Quiché	1459	42.6	57.4	44.6	12.8	Alta



No.	Municipio	Departamento	No.	Estado Nutricional				Categoría de Vulnerabilidad Nutricional
				Normal	Prevalencia de Retardo en Talla (%)			
					Total	Moderado	Severo	
237	Almolonga	Quetzaltenango	362	42.5	57.5	42.3	15.2	Alta
238	San Pedro Pinula	Jalapa	2576	42.5	57.5	37.8	19.7	Alta
239	Santa Cruz Verapaz	Alta Verapaz	1027	42.4	57.6	39.4	18.2	Alta
240	San Miguel Tucurú	Alta Verapaz	1598	41.6	58.4	42.9	15.5	Alta
241	San Juan Chamelco	Alta Verapaz	1690	41.5	58.5	41.1	17.4	Alta
242	San Andrés Semetabaj	Sololá	421	40.9	59.1	43.2	15.9	Alta
243	San Marcos La Laguna	Sololá	96	40.6	59.4	39.6	19.8	Alta
244	Acatenango	Chimaltenango	772	40.5	59.5	41.5	18.0	Alta
245	Santa Clara La Laguna	Sololá	338	40.5	59.5	41.4	18.0	Alta
246	La Unión	Zacapa	1043	40.5	59.5	40.6	19.0	Alta
247	San Antonio Palopó	Sololá	473	40.4	59.6	43.8	15.9	Alta
248	San Juan Ermita	Chiquimula	564	40.2	59.8	39.9	19.9	Alta
249	Santa Cruz Del Quiché	Quiché	2931	40.1	59.9	42.5	17.4	Alta
250	Senahú	Alta Verapaz	3327	39.9	60.1	41.6	18.5	Muy Alta
251	Nentón	Huehuetenango	1393	39.8	60.2	38.6	21.5	Muy Alta
252	San Juan Ostuncalco	Quetzaltenango	2013	39.8	60.2	43.1	17.1	Muy Alta
253	San Pedro Soloma	Huehuetenango	1840	39.8	60.2	44.6	15.7	Muy Alta
254	Lanquín	Alta Verapaz	1010	39.5	60.5	44.2	16.3	Muy Alta
255	San José Ojetenam	San Marcos	818	39.1	60.9	45.4	15.5	Muy Alta
256	San José Poaquil	Chimaltenango	873	39.1	60.9	42.3	18.7	Muy Alta
257	Palestina De Los Altos	Quetzaltenango	761	38.5	61.5	42.3	19.2	Muy Alta
258	San Miguel Ixtahuacán	San Marcos	1934	38.5	61.5	45.4	16.1	Muy Alta
259	Sipacapa	San Marcos	779	38.4	61.6	44.4	17.2	Muy Alta
260	Patzún	Chimaltenango	1631	38.3	61.7	45.1	16.7	Muy Alta
261	Tactic	Alta Verapaz	988	38.1	61.9	41.5	20.4	Muy Alta
262	San Cristóbal Totonicapán	Totonicapán	1311	37.5	62.5	44.2	18.2	Muy Alta
263	Concepción Chiquirichapa	Quetzaltenango	524	37.4	62.6	44.7	17.9	Muy Alta
264	Purulhá	Baja Verapaz	2030	37.1	62.9	43.0	19.9	Muy Alta
265	San Antonio Ilotenango	Quiché	970	37.0	63.0	47.5	15.5	Muy Alta
266	Tacaná	San Marcos	3342	36.8	63.2	43.2	20.0	Muy Alta
267	San José Chacaya	Sololá	147	36.7	63.3	45.6	17.7	Muy Alta
268	Camotán	Chiquimula	2054	36.5	63.5	41.8	21.7	Muy Alta
269	San Pedro Jocopilas	Quiché	1115	36.4	63.6	44.0	19.6	Muy Alta
270	Aguacatán	Huehuetenango	2215	36.3	63.7	45.9	17.8	Muy Alta
271	San Miguel Siguilá	Quetzaltenango	364	36.3	63.7	47.0	16.8	Muy Alta
272	San Cristóbal Verapaz	Alta Verapaz	2114	36.2	63.8	43.1	20.7	Muy Alta
273	San Ildefonso Ixtahuacán	Huehuetenango	1439	35.9	64.1	44.8	19.4	Muy Alta
274	San Martín Sacatepéquez	Quetzaltenango	1174	35.4	64.6	41.3	23.3	Muy Alta
275	Sacapulas	Quiché	1902	35.3	64.7	43.7	21.0	Muy Alta
276	San Juan La Laguna	Sololá	295	35.3	64.8	50.5	14.2	Muy Alta



No.	Municipio	Departamento	No.	Estado Nutricional				Categoría de Vulnerabilidad Nutricional
				Normal	Prevalencia de Retardo en Talla (%)			
					Total	Moderado	Severo	
277	San Juan Comalapa	Chimaltenango	1317	34.9	65.1	44.7	20.3	Muy Alta
278	Totonicapán	Totonicapán	3385	34.8	65.2	44.1	21.2	Muy Alta
279	San Miguel Uspantán	Quiché	2270	34.6	65.4	42.4	23.0	Muy Alta
280	Ixchiguán	San Marcos	1137	33.8	66.2	45.7	20.5	Muy Alta
281	San Pedro Necta	Huehuetenango	1279	33.5	66.5	42.8	23.7	Muy Alta
282	San Bartolo Aguas Calientes	Totonicapán	524	33.4	66.6	43.9	22.7	Muy Alta
283	Chiché	Quiché	1013	33.4	66.6	44.9	21.7	Muy Alta
284	San Francisco El Alto	Totonicapán	2229	33.1	66.9	44.1	22.8	Muy Alta
285	Chicamán	Quiché	1544	33.1	66.9	41.3	25.6	Muy Alta
286	San Bartolomé Jocotenango	Quiché	805	33.0	67.0	46.2	20.7	Muy Alta
287	Todos Santos Cuchumatán	Huehuetenango	1140	32.6	67.4	46.1	21.2	Muy Alta
288	San Sebastián Coatán	Huehuetenango	930	32.5	67.5	44.4	23.1	Muy Alta
289	Cajolá	Quetzaltenango	577	32.2	67.8	46.6	21.1	Muy Alta
290	Santa Lucía La Reforma	Totonicapán	723	32.2	67.8	45.8	22.0	Muy Alta
291	San Pablo La Laguna	Sololá	230	32.2	67.8	45.7	22.2	Muy Alta
292	Sololá	Sololá	3338	31.8	68.2	46.0	22.1	Muy Alta
293	San Andrés Xecul	Totonicapán	1086	31.1	68.9	43.3	25.6	Muy Alta
294	Santa Cruz Balanyá	Chimaltenango	193	31.1	68.9	49.7	19.2	Muy Alta
295	Santa Bárbara	Huehuetenango	1192	30.8	69.2	47.7	21.5	Muy Alta
296	Sibinal	San Marcos	783	30.8	69.2	45.5	23.8	Muy Alta
297	Tecpán Guatemala	Chimaltenango	2824	30.8	69.2	45.0	24.2	Muy Alta
298	Tajumulco	San Marcos	2470	30.3	69.7	44.4	25.3	Muy Alta
299	Cabricán	Quetzaltenango	917	30.2	69.8	45.0	24.8	Muy Alta
300	Tamahú	Alta Verapaz	784	29.6	70.4	44.9	25.5	Muy Alta
301	Concepción Huista	Huehuetenango	954	29.6	70.4	44.5	25.9	Muy Alta
302	San Juan Ixcoy	Huehuetenango	1089	28.7	71.3	47.7	23.6	Muy Alta
303	Tectitán	Huehuetenango	446	28.3	71.8	44.4	27.4	Muy Alta
304	Santa Cruz La Laguna	Sololá	200	28.0	72.0	41.0	31.0	Muy Alta
305	Cunén	Quiché	1905	27.9	72.1	44.5	27.6	Muy Alta
306	San Sebastián Huehuetenango	Huehuetenango	1153	27.8	72.2	49.3	22.9	Muy Alta
307	Olopa	Chiquimula	986	27.7	72.3	42.7	29.6	Muy Alta
308	Santo Tomás Chichicastenango	Quiché	5133	27.6	72.4	45.3	27.1	Muy Alta
309	San Rafael Pétzal	Huehuetenango	367	27.5	72.5	46.6	25.9	Muy Alta
310	Jocotán	Chiquimula	2324	27.2	72.8	41.9	30.9	Muy Alta
311	Concepción	Sololá	196	27.0	73.0	44.4	28.6	Muy Alta
312	Santa Cruz Barillas	Huehuetenango	3657	26.8	73.2	43.9	29.3	Muy Alta
313	Santa Apolonia	Chimaltenango	538	26.6	73.4	49.1	24.3	Muy Alta
314	Colotenango	Huehuetenango	1071	26.2	73.8	44.2	29.6	Muy Alta
315	Huitán	Quetzaltenango	533	26.1	73.9	47.1	26.8	Muy Alta
316	Momostenango	Totonicapán	4531	25.9	74.1	45.9	28.2	Muy Alta



No.	Municipio	Departamento	No.	Estado Nutricional				Categoría de Vulnerabilidad Nutricional
				Normal	Prevalencia de Retardo en Talla (%)			
					Total	Moderado	Severo	
317	Santa Eulalia	Huehuetenango	1557	25.6	74.4	47.7	26.7	Muy Alta
318	Nahualá	Sololá	3041	25.6	74.5	46.0	28.5	Muy Alta
319	San Juan Cotzal	Quiché	1230	25.5	74.5	44.9	29.6	Muy Alta
320	San Gaspar Ixchil	Huehuetenango	355	25.4	74.7	49.0	25.6	Muy Alta
321	Patzité	Quiché	265	25.3	74.7	47.5	27.2	Muy Alta
322	Santa Catarina Ixtahuacán	Sololá	1801	24.5	75.5	49.5	26.0	Muy Alta
323	Santa María Chiquimula	Totonicapán	1801	24.5	75.5	45.3	30.3	Muy Alta
324	Chajul	Quiché	1602	23.3	76.7	45.1	31.6	Muy Alta
325	Comitancillo	San Marcos	2463	22.3	77.7	45.8	31.9	Muy Alta
326	Nebaj	Quiché	3229	21.7	78.3	41.6	36.7	Muy Alta
327	San Rafael La Independencia	Huehuetenango	597	20.8	79.2	45.7	33.5	Muy Alta
328	San Mateo Ixtatán	Huehuetenango	2000	20.3	79.7	40.8	38.9	Muy Alta
329	San Miguel Acatán	Huehuetenango	1109	19.4	80.6	48.2	32.4	Muy Alta
330	Concepción Tutuapa	San Marcos	2724	19.1	80.9	43.6	37.3	Muy Alta
331	Santiago Chimaltenango	Huehuetenango	312	17.9	82.1	47.1	34.9	Muy Alta
332	San Juan Atitán	Huehuetenango	898	8.6	91.4	38.9	52.6	Muy Alta



# ANEXO No. 3

## Prevalencia (%) de Retardo en Talla en Zonas de Ciudad Capital y Municipios por Departamento



### Prevalencia (%) de Retardo en Talla en las Zonas de la Ciudad Capital de Guatemala

No.	Zonas	No.	Estado Nutricional			
			Normal	Prevalencia (%) de Retardo en Talla		
				Total	Moderado	Severo
1	Zona 14	153	88.9	11.1	11.1	0.0
2	Zona 16	233	88.0	12.0	10.7	1.3
3	Zona 11	462	86.4	13.6	13.2	0.4
4	Zona 13	394	85.8	14.2	12.9	1.3
5	Zona 15	28	85.7	14.3	14.3	0.0
6	Zona 5	1277	85.7	14.3	12.7	1.6
7	Zona 24	108	85.2	14.8	13.0	1.8
8	Zona 3	1264	82.9	17.1	14.6	2.5
9	Zona 7	2343	82.7	17.3	15.2	2.1
10	Zona 19	238	82.4	17.7	15.1	2.5
11	Zona 10	238	81.9	18.1	14.7	3.4
12	Zona 21	1040	81.6	18.4	16.1	2.3
13	Zona 12	1021	81.6	18.4	16.7	1.8
14	Zona 18	3162	80.8	19.2	16.2	2.9
15	Zona 6	1368	79.6	20.4	18.0	2.4
16	Zona 2	154	79.2	20.8	16.9	3.9
17	Zona 8	180	78.9	21.1	17.8	3.3
18	Zona 1	2244	78.7	21.3	18.1	3.2
19	Zona 17	786	73.5	26.5	22.1	4.3
<b>Total Ciudad Capital</b>		<b>16,693</b>	<b>81.5</b>	<b>18.5</b>	<b>16.0</b>	<b>2.5</b>



**Prevalencia (%) de Retardo en Talla  
en los Municipios del Departamento de Guatemala**

No.	Municipios	No.	Estado Nutricional			
			Normal	Prevalencia (%) de Retardo en Talla		
				Total	Moderado	Severo
1	San José Del Golfo	188	84.0	16.0	14.4	1.6
2	San Miguel Petapa	1591	82.6	17.4	15.8	1.6
3	Guatemala	17438	81.3	18.7	16.2	2.5
4	Villa Nueva	6699	79.5	20.5	17.6	2.9
5	Mixco	5926	79.2	20.8	17.8	3.0
6	Santa Catarina Pinula	1660	76.9	23.1	19.6	3.5
7	Villa Canales	3235	74.0	26.0	21.9	4.2
8	Chinautla	2783	73.8	26.2	22.2	4.1
9	Amatitlán	2929	73.2	26.8	22.1	4.6
10	San José Pinula	1442	73.2	26.8	22.3	4.5
11	San Pedro Ayampuc	1401	73.0	27.0	21.9	5.1
12	Fraijanes	881	69.4	30.7	25.5	5.1
13	Palencia	1736	67.1	33.0	25.9	7.0
14	Churranchito	327	64.8	35.2	27.2	8.0
15	San Raymundo	1098	63.8	36.3	29.8	6.5
16	San Pedro Sacatepéquez	1099	61.2	38.8	31.8	7.0
17	San Juan Sacatepéquez	6565	51.5	48.6	36.0	12.5
<b>Total Departamento de Guatemala (sin incluir Ciudad Capital)</b>		<b>40,305</b>	<b>71.3</b>	<b>28.7</b>	<b>23.3</b>	<b>5.4</b>



### Prevalencia (%) de Retardo en Talla en los Municipios del Departamento de El Progreso

No.	Municipios	No.	Estado Nutricional			
			Normal	Prevalencia (%) de Retardo en Talla		
				Total	Moderado	Severo
1	Guastatoya	527	89.9	10.1	9.7	0.4
2	El Jícaro	424	82.1	17.9	14.9	3.1
3	Sanarate	1023	81.3	18.7	16.1	2.5
4	San Cristóbal Acasaguastlán	305	80.3	19.7	18.0	1.6
5	Morazán	399	76.7	23.3	18.1	5.3
6	Sansare	353	75.9	24.1	19.8	4.3
7	San Antonio La Paz	617	73.4	26.6	22.2	4.4
8	San Agustín Acasaguastlán	1630	61.7	38.3	28.2	10.1
<b>Total Departamento</b>		<b>5,278</b>	<b>74.5</b>	<b>25.5</b>	<b>20.3</b>	<b>5.2</b>





**Prevalencia (%) de Retardo en Talla  
en los Municipios del Departamento de Sacatepéquez**

No.	Municipios	No.	Estado Nutricional			
			Normal	Prevalencia (%) de Retardo en Talla		
				Total	Moderado	Severo
1	San Bartolomé Milpas Altas	146	80.8	19.2	17.1	2.1
2	Jocotenango	239	79.9	20.1	18.8	1.3
3	Santa Catarina Barahona	72	79.2	20.8	19.4	1.4
4	San Antonio Aguas Calientes	153	77.8	22.2	19.6	2.6
5	Ciudad Vieja	650	72.2	27.9	23.5	4.3
6	Antigua Guatemala	1130	71.4	28.6	22.1	6.5
7	San Miguel Dueñas	238	68.5	31.5	26.5	5.0
8	Santa Lucía Milpas Altas	321	66.0	34.0	24.6	9.3
9	San Lucas Sacatepéquez	460	65.2	34.8	28.5	6.3
10	Pastores	352	60.5	39.5	31.3	8.2
11	Alotenango	543	60.4	39.6	32.4	7.2
12	Santo Domingo Xenacoj	336	58.9	41.1	30.4	10.7
13	Magdalena Milpas Altas	281	55.2	44.8	34.5	10.3
14	Sumpango	812	52.1	47.9	34.9	13.1
15	Santiago Sacatepéquez	869	51.0	49.0	38.1	10.9
16	Santa María De Jesús	501	43.3	56.7	42.7	14.0
	<b>Total Departamento</b>	<b>7,103</b>	<b>62.1</b>	<b>37.9</b>	<b>29.6</b>	<b>8.3</b>



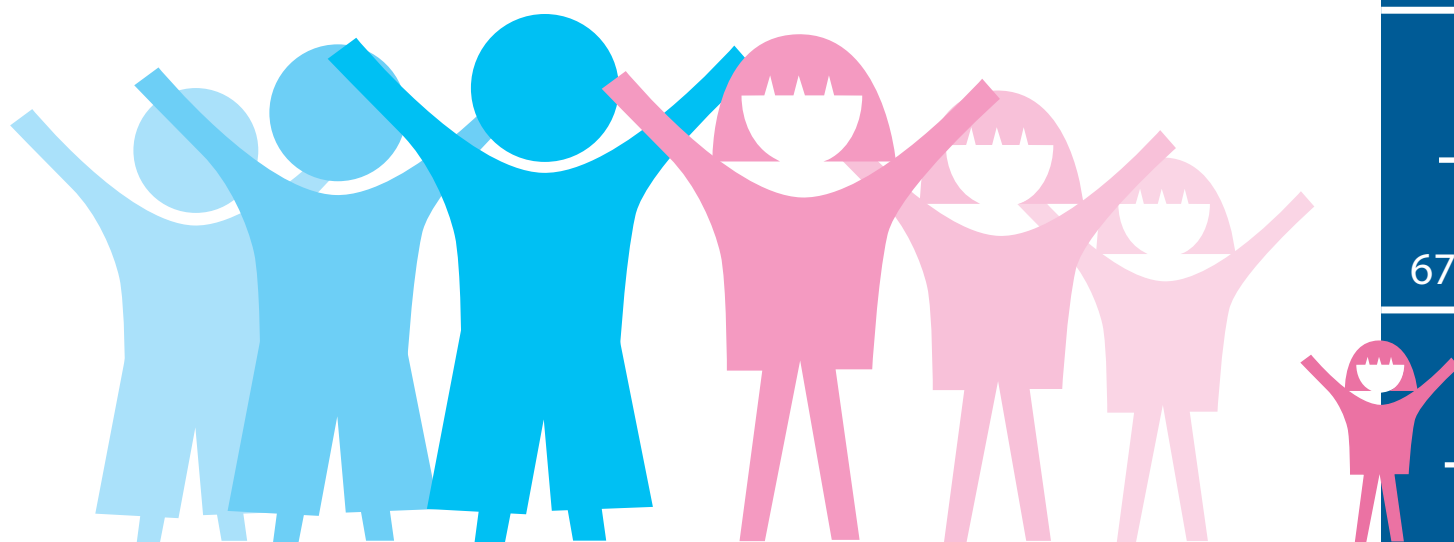
### Prevalencia (%) de Retardo en Talla en los Municipios del Departamento de Chimaltenango

No.	Municipios	No.	Estado Nutricional			
			Normal	Prevalencia (%) de Retardo en Talla		
				Total	Moderado	Severo
1	El Tejar	559	64.9	35.1	29.2	5.9
2	Chimaltenango	2674	58.6	41.4	32.3	9.1
3	Zaragoza	666	57.7	42.3	31.4	11.0
4	San Pedro Yepocapa	1096	57.3	42.7	33.1	9.6
5	Parramos	344	55.8	44.2	37.5	6.7
6	San Miguel Pochuta	309	55.0	45.0	32.7	12.3
7	San Martín Jilotepeque	3015	53.1	46.9	36.5	10.4
8	San Andrés Itzapa	773	51.0	49.0	36.6	12.4
9	Patzicia	633	44.9	55.1	38.5	16.6
10	Acatenango	772	40.5	59.5	41.5	18.0
11	San José Poaquil	873	39.1	60.9	42.3	18.7
12	Patzún	1631	38.3	61.7	45.1	16.7
13	San Juan Comalapa	1317	34.9	65.1	44.7	20.3
14	Santa Cruz Balanyá	193	31.1	68.9	49.7	19.2
15	Tecpán Guatemala	2824	30.8	69.2	45.0	24.3
16	Santa Apolonia	538	26.6	73.4	49.1	24.4
<b>Total Departamento</b>		<b>18,217</b>	<b>46.1</b>	<b>53.9</b>	<b>39.0</b>	<b>14.9</b>



**Prevalencia (%) de Retardo en Talla  
en los Municipios del Departamento de Escuintla**

No.	Municipios	No.	Estado Nutricional			
			Normal	Prevalencia (%) de Retardo en Talla		
				Total	Moderado	Severo
1	San José	1670	83.2	16.8	14.5	2.3
2	Iztapa	452	82.1	17.9	13.9	4.0
3	Nueva Concepción	2694	79.7	20.3	16.6	3.7
4	Masagua	1478	77.5	22.5	17.8	4.7
5	Escuintla	3444	76.0	24.0	20.3	3.7
6	Tiquisate	1621	75.8	24.2	20.5	3.8
7	La Democracia	521	75.1	25.0	21.9	3.1
8	La Gomera	1711	74.7	25.3	20.6	4.7
9	San Vicente Pacaya	587	69.7	30.3	25.0	5.3
10	Guanagazapa	627	69.4	30.6	25.7	4.9
11	Palín	1425	68.9	31.1	25.3	5.8
12	Santa Lucía Cotzumalguapa	2976	68.7	31.3	24.8	6.5
13	Siquinalá	907	63.7	36.3	29.3	6.9
<b>Total Departamento</b>		<b>20,113</b>	<b>74.7</b>	<b>25.3</b>	<b>20.8</b>	<b>4.5</b>



### Prevalencia (%) de Retardo en Talla en los Municipios del Departamento de Santa Rosa

No.	Municipios	No.	Estado Nutricional			
			Normal	Prevalencia (%) de Retardo en Talla		
				Total	Moderado	Severo
1	Taxisco	1018	79.2	20.8	17.4	3.4
2	Chiquimulilla	1932	77.9	22.1	17.9	4.2
3	Casillas	966	77.5	22.5	18.9	3.5
4	Oratorio	853	74.8	25.2	21.3	3.9
5	Santa Rosa De Lima	689	74.5	25.5	19.0	6.5
6	Santa Cruz Naranjo	385	74.0	26.0	19.5	6.5
7	San Rafael Las Flores	416	70.4	29.6	23.3	6.3
8	Barberena	1374	70.1	29.9	24.3	5.6
9	Nueva Santa Rosa	1271	70.0	30.0	24.7	5.3
10	Pueblo Nuevo Viñas	860	69.5	30.5	23.8	6.6
11	Guazacapán	510	69.0	31.0	25.5	5.5
12	Cuilapa	1276	64.0	36.1	27.9	8.2
13	Santa María Ixhutatán	943	62.4	37.7	28.6	9.0
14	San Juan Tecuaco	363	60.6	39.4	30.9	8.5
<b>Total Departamento</b>		<b>12,856</b>	<b>71.7</b>	<b>28.3</b>	<b>22.6</b>	<b>5.7</b>



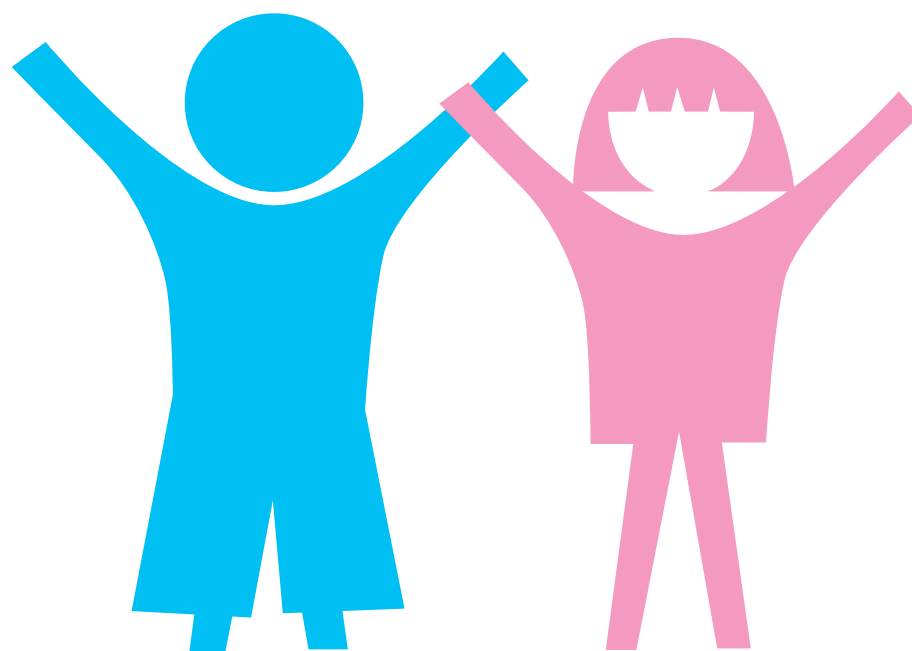
**Prevalencia (%) de Retardo en Talla  
en los Municipios del Departamento de Sololá**

No.	Municipios	No.	Estado Nutricional			
			Normal	Prevalencia (%) de Retardo en Talla		
				Total	Moderado	Severo
1	San Pedro La Laguna	182	70.3	29.7	26.9	2.7
2	Panajachel	314	69.8	30.3	25.5	4.8
3	Santa María Visitación	64	68.8	31.3	23.4	7.8
4	Santiago Atitlán	983	50.5	49.5	35.3	14.2
5	Santa Catarina Palopó	144	47.2	52.8	36.8	16.0
6	San Lucas Tolimán	726	45.7	54.3	40.6	13.6
7	Santa Lucía Utatlán	727	44.0	56.0	40.0	16.0
8	San Andrés Semetabaj	421	40.9	59.1	43.2	15.9
9	San Marcos La Laguna	96	40.6	59.4	39.6	19.8
10	Santa Clara La Laguna	338	40.5	59.5	41.4	18.0
11	San Antonio Palopó	473	40.4	59.6	43.8	15.9
12	San José Chacayá	147	36.7	63.3	45.6	17.7
13	San Juan La Laguna	295	35.3	64.8	50.5	14.2
14	San Pablo La Laguna	230	32.2	67.8	45.7	22.2
15	Sololá	3338	31.8	68.2	46.0	22.1
16	Santa Cruz La Laguna	200	28.0	72.0	41.0	31.0
17	Concepción	196	27.0	73.0	44.4	28.6
18	Nahualá	3041	25.6	74.5	46.0	28.5
19	Santa Catarina Ixtahuacán	1801	24.5	75.5	49.5	26.0
<b>Total Departamento</b>		<b>13,716</b>	<b>34.8</b>	<b>65.2</b>	<b>43.8</b>	<b>21.4</b>



### Prevalencia (%) de Retardo en Talla en los Municipios del Departamento de Totonicapán

No.	Municipios	No.	Estado Nutricional			
			Normal	Prevalencia (%) de Retardo en Talla		
				Total	Moderado	Severo
1	San Cristóbal Totonicapán	1311	37.5	62.5	44.2	18.2
2	Totonicapán	3385	34.8	65.2	44.1	21.2
3	San Bartolo Aguas Calientes	524	33.4	66.6	43.9	22.7
4	San Francisco El Alto	2229	33.1	66.9	44.1	22.8
5	Santa Lucía La Reforma	723	32.2	67.8	45.8	22.0
6	San Andrés Xecul	1086	31.1	68.9	43.3	25.6
7	Momostenango	4531	25.9	74.1	45.9	28.2
8	Santa María Chiquimula	1801	24.5	75.5	45.3	30.3
<b>Total Departamento</b>		<b>15,590</b>	<b>30.6</b>	<b>69.4</b>	<b>44.8</b>	<b>24.6</b>



**Prevalencia (%) de Retardo en Talla  
en los Municipios del Departamento de Quetzaltenango**

No.	Municipios	No.	Estado Nutricional			
			Normal	Prevalencia (%) de Retardo en Talla		
				Total	Moderado	Severo
1	Salcajá	496	70.6	29.4	22.6	6.9
2	Coatepeque	4183	68.9	31.2	24.8	6.4
3	La Esperanza	476	68.3	31.7	27.1	4.6
4	Flores Costa Cuca	807	67.5	32.5	27.1	5.3
5	Quetzaltenango	3505	63.6	36.4	28.2	8.2
6	San Mateo	178	59.0	41.0	32.6	8.4
7	San Carlos Sija	1207	58.3	41.7	33.4	8.3
8	Colomba Costa Cuca	1677	57.7	42.3	31.8	10.4
9	El Palmar	1064	57.4	42.6	33.7	8.8
10	Génova	1841	55.0	45.0	34.8	10.2
11	Sibilia	353	54.4	45.6	30.9	14.7
12	Cantel	1122	52.1	47.9	37.0	10.9
13	Olintepeque	899	50.8	49.2	36.9	12.2
14	Zunil	457	49.5	50.6	40.5	10.1
15	San Francisco La Unión	304	46.7	53.3	39.1	14.1
16	Almolonga	362	42.5	57.5	42.3	15.2
17	San Juan Ostuncalco	2013	39.8	60.2	43.1	17.1
18	Palestina De Los Altos	761	38.5	61.5	42.3	19.2
19	Concepción Chiquirichapa	524	37.4	62.6	44.7	17.9
20	San Miguel Siguilá	364	36.3	63.7	47.0	16.8
21	San Martín Sacatepéquez	1174	35.4	64.6	41.3	23.3
22	Cajolá	577	32.2	67.8	46.6	21.1
23	Cabricán	917	30.2	69.8	45.0	24.8
24	Huitán	533	26.1	73.9	47.1	26.8
<b>Total Departamento</b>		<b>25,794</b>	<b>54.0</b>	<b>46.0</b>	<b>34.1</b>	<b>11.9</b>



**Prevalencia (%) de Retardo en Talla  
en los Municipios del Departamento de Suchitepéquez**

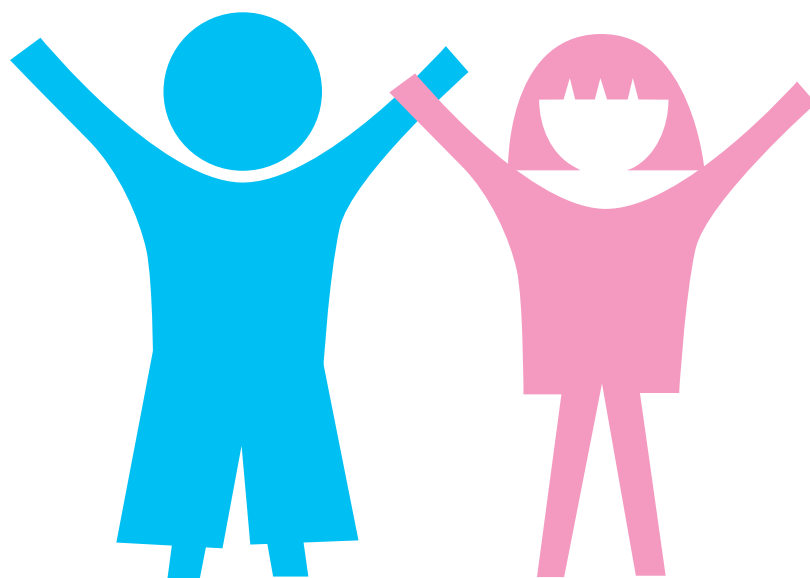
No.	Municipios	No.	Estado Nutricional			
			Normal	Prevalencia (%) de Retardo en Talla		
				Total	Moderado	Severo
1	San Juan Bautista	206	68.9	31.1	24.8	6.3
2	Mazatenango	2346	66.5	33.6	26.4	7.2
3	Pueblo Nuevo	333	66.1	33.9	27.9	6.0
4	Zunilito	253	65.6	34.4	28.9	5.5
5	Cuyotenango	1886	64.9	35.2	28.6	6.6
6	Samayac	657	63.8	36.2	28.9	7.3
7	Santo Domingo Suchitepéquez	1851	63.5	36.5	28.1	8.4
8	San Gabriel	155	62.6	37.4	32.3	5.2
9	San José El Ídolo	437	60.9	39.1	31.4	7.8
10	Patulul	970	59.1	40.9	31.6	9.3
11	Río Bravo	836	58.4	41.6	32.4	9.2
12	San Lorenzo	505	58.0	42.0	35.0	6.9
13	Santo Tomás La Unión	305	57.1	43.0	31.8	11.1
14	San Francisco Zapotitlán	605	55.9	44.1	36.7	7.4
15	Chicacao	2058	53.2	46.8	35.8	11.0
16	Santa Bárbara	774	51.8	48.2	38.0	10.2
17	San Pablo Jocopilas	800	51.4	48.6	35.6	13.0
18	San Bernardino	435	50.8	49.2	38.2	11.0
19	San Antonio Suchitepéquez	1730	47.2	52.8	38.3	14.5
20	San Miguel Panam	347	45.2	54.8	42.1	12.7
<b>Total Departamento</b>		<b>17,489</b>	<b>58.5</b>	<b>41.5</b>	<b>32.2</b>	<b>9.3</b>





**Prevalencia (%) de Retardo en Talla  
en los Municipios del Departamento de Retalhuleu**

No.	Municipios	No.	Estado Nutricional			
			Normal	Prevalencia (%) de Retardo en Talla		
				Total	Moderado	Severo
1	Retalhuleu	2563	72.0	28.1	23.3	4.8
2	Champerico	1082	71.4	28.6	23.2	5.4
3	San Sebastián	870	66.4	33.6	27.6	6.0
4	San Martín Zapotitlán	348	64.9	35.1	28.7	6.3
5	Nuevo San Carlos	1296	59.8	40.2	31.0	9.2
6	San Felipe	636	59.4	40.6	33.2	7.4
7	Santa Cruz Muluá	428	58.4	41.6	34.6	7.0
8	San Andrés Villa Seca	1583	58.2	41.8	31.0	10.8
9	El Asintal	1372	57.7	42.3	33.0	9.3
<b>Total Departamento</b>		<b>10,178</b>	<b>64.2</b>	<b>35.8</b>	<b>28.4</b>	<b>7.4</b>



### Prevalencia (%) de Retardo en Talla en los Municipios del Departamento de San Marcos

No.	Municipios	No.	Estado Nutricional			
			Normal	Prevalencia (%) de Retardo en Talla		
				Total	Moderado	Severo
1	Ocos	1303	73.0	27.0	22.8	4.2
2	Ayutla	1129	72.5	27.5	18.5	8.9
3	San Marcos	1244	66.3	33.7	26.0	7.6
4	Pajapita	670	61.9	38.1	28.7	9.4
5	Catarina	1040	61.8	38.2	29.8	8.4
6	San Rafael Pie De La Cuesta	511	61.6	38.4	30.5	7.8
7	San José El Rodeo	692	57.1	42.9	32.5	10.4
8	Río Blanco	203	56.7	43.4	36.0	7.4
9	San Cristóbal Cucho	678	53.8	46.2	35.8	10.3
10	San Pedro Sacatepéquez	2102	53.7	46.3	35.3	11.0
11	Esquipulas Palo Gordo	413	53.3	46.7	35.8	10.9
12	El Tumbador	1439	50.9	49.1	34.5	14.7
13	El Quetzal	888	50.1	49.9	37.5	12.4
14	San Pablo	1871	50.0	50.0	36.8	13.2
15	Nuevo Progreso	1283	49.0	51.0	38.4	12.5
16	Malacatán	3760	49.0	51.0	38.7	12.3
17	San Lorenzo	482	47.9	52.1	37.8	14.3
18	Tejutla	1362	47.4	52.6	36.9	15.8
19	La Reforma	737	45.9	54.1	39.5	14.7
20	San Antonio Sacatepéquez	739	44.4	55.6	38.3	17.3
21	San José Ojetenam	818	39.1	60.9	45.4	15.5
22	San Miguel Ixtahuacán	1934	38.5	61.5	45.4	16.1
23	Sipacapa	779	38.4	61.6	44.4	17.2
24	Tacaná	3342	36.8	63.2	43.2	20.0
25	Ixchiguan	1137	33.8	66.2	45.7	20.5
26	Sibinal	783	30.8	69.2	45.5	23.8
27	Tajumulco	2470	30.3	69.7	44.4	25.3
28	Comitancillo	2463	22.3	77.7	45.8	31.9
29	Concepción Tutuapa	2724	19.1	80.9	43.6	37.3
<b>Total Departamento</b>		<b>38,996</b>	<b>44.5</b>	<b>55.5</b>	<b>38.4</b>	<b>17.1</b>



**Prevalencia (%) de Retardo en Talla  
en los Municipios del Departamento de Huehuetenango**

No.	Municipios	No.	Estado Nutricional			
			Normal	Prevalencia (%) de Retardo en Talla		
				Total	Moderado	Severo
1	Huehuetenango	2363	69.9	30.1	25.6	4.5
2	Santa Ana Huista	305	64.3	35.7	25.9	9.8
3	Malacatancito	679	60.1	39.9	32.1	7.8
4	San Antonio Huista	494	55.9	44.1	32.6	11.5
5	La Democracia	1977	52.2	47.9	37.4	10.5
6	Unión Cantinil	621	49.1	50.9	38.5	12.4
7	Cuilco	2332	47.6	52.4	37.4	15.1
8	Jacaltenango	1550	46.5	53.6	37.8	15.7
9	La Libertad	1513	45.6	54.4	36.4	18.0
10	Chiantla	3236	43.1	56.9	40.6	16.2
11	Nentón	1393	39.8	60.2	38.6	21.5
12	San Pedro Soloma	1840	39.8	60.2	44.6	15.7
13	Aguacatán	2215	36.3	63.7	45.9	17.8
14	San Ildefonso Ixtahuacán	1439	35.9	64.1	44.8	19.4
15	San Pedro Necta	1279	33.5	66.5	42.8	23.7
16	Todos Santos Cuchumatán	1140	32.6	67.4	46.1	21.2
17	San Sebastián Coatán	930	32.5	67.5	44.4	23.1
18	Santa Bárbara	1192	30.8	69.2	47.7	21.5
19	Concepción Huista	954	29.6	70.4	44.5	25.9
20	San Juan Ixcoy	1089	28.7	71.3	47.7	23.6
21	Tectitán	446	28.3	71.8	44.4	27.4
22	San Sebastián Huehuetenango	1153	27.8	72.2	49.3	22.9
23	San Rafael Pétzal	367	27.5	72.5	46.6	25.9
24	Santa Cruz Barillas	3657	26.8	73.2	43.9	29.3
25	Colotenango	1071	26.2	73.8	44.2	29.6
26	Santa Eulalia	1557	25.6	74.4	47.7	26.7
27	San Gaspar Ixchil	355	25.4	74.7	49.0	25.6
28	San Rafael La Independencia	597	20.8	79.2	45.7	33.5
29	San Mateo Ixtatán	2000	20.3	79.7	40.8	38.9
30	San Miguel Acatán	1109	19.4	80.6	48.2	32.4
31	Santiago Chimaltenango	312	18.0	82.1	47.1	34.9
32	San Juan Atitán	898	8.6	91.4	38.9	52.6
<b>Total Departamento</b>		<b>42,063</b>	<b>37.2</b>	<b>62.8</b>	<b>41.4</b>	<b>21.4</b>



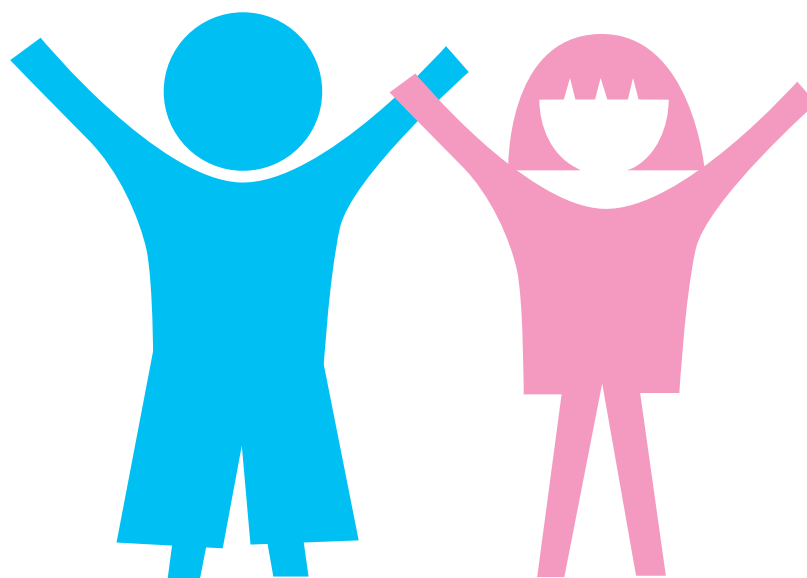
### Prevalencia (%) de Retardo en Talla en los Municipios del Departamento de Quiché

No.	Municipios	No.	Estado Nutricional			
			Normal	Prevalencia (%) de Retardo en Talla		
				Total	Moderado	Severo
1	Pachalún	381	73.5	26.5	20.7	5.8
2	Canillá	558	60.4	39.6	31.9	7.7
3	Ixcán	4079	51.8	48.2	38.4	9.8
4	San Andrés Sajcabajá	1135	49.7	50.3	39.7	10.6
5	Joyabaj	2956	44.3	55.7	41.3	14.4
6	Chinique	521	43.2	56.8	41.5	15.4
7	Zacualpa	1459	42.6	57.4	44.6	12.8
8	Santa Cruz Del Quiché	2931	40.1	59.9	42.5	17.4
9	San Antonio Ilotenango	970	37.0	63.0	47.5	15.5
10	San Pedro Jocopilas	1115	36.4	63.6	44.0	19.6
11	Sacapulas	1902	35.3	64.7	43.7	21.0
12	San Miguel Uspantán	2270	34.6	65.4	42.4	23.0
13	Chiché	1013	33.4	66.6	44.9	21.7
14	Chicamán	1544	33.1	66.9	41.3	25.6
15	San Bartolomé Jocotenango	805	33.0	67.0	46.2	20.7
16	Cunén	1905	27.9	72.1	44.5	27.6
17	Santo Tomás Chichicastenango	5133	27.6	72.4	45.3	27.1
18	San Juan Cotzal	1230	25.5	74.5	44.9	29.6
19	Patzité	265	25.3	74.7	47.5	27.2
20	Chajul	1602	23.3	76.7	45.1	31.6
21	Nebaj	3229	21.7	78.3	41.6	36.7
<b>Total Departamento</b>		<b>37,003</b>	<b>36.1</b>	<b>63.9</b>	<b>42.5</b>	<b>21.4</b>



**Prevalencia (%) de Retardo en Talla  
en los Municipios del Departamento de Baja Verapaz**

No.	Municipios	No.	Estado Nutricional			
			Normal	Prevalencia (%) de Retardo en Talla		
				Total	Moderado	Severo
1	Santa Cruz El Chol	350	73.7	26.3	23.4	2.9
2	Granados	490	71.0	29.0	24.3	4.7
3	San Jerónimo	767	62.3	37.7	29.5	8.2
4	Salamá	2064	62.1	37.9	29.0	8.9
5	San Miguel Chicaj	1023	58.2	41.8	33.3	8.5
6	Rabinal	1531	53.8	46.2	36.1	10.1
7	Cubulco	2455	52.5	47.5	36.1	11.4
8	Purulhá	2030	37.1	62.9	43.0	19.9
<b>Total Departamento</b>		<b>10,710</b>	<b>54.4</b>	<b>45.6</b>	<b>34.4</b>	<b>11.2</b>



**Prevalencia (%) de Retardo en Talla  
en los Municipios del Departamento de Alta Verapaz**

No.	Municipios	No.	Estado Nutricional			
			Normal	Prevalencia (%) de Retardo en Talla		
				Total	Moderado	Severo
1	Cobán	6695	56.8	43.2	33.3	9.9
2	Fray Bartolomé De Las Casas	2476	55.7	44.3	35.5	8.8
3	Chisec	4756	54.3	45.8	36.8	9.0
4	San Pedro Carchá	7317	50.7	49.3	37.7	11.6
5	Santa María Cahabón	2608	48.9	51.1	38.5	12.5
6	Panzós	1947	47.9	52.1	39.5	12.6
7	La Tinta	1574	46.6	53.4	38.7	14.7
8	Chahal	1090	45.0	55.1	42.5	12.6
9	Santa Cruz Verapaz	1027	42.4	57.6	39.4	18.2
10	San Miguel Tucurú	1598	41.6	58.4	42.9	15.5
11	San Juan Chamelco	1690	41.5	58.5	41.1	17.4
12	Senahú	3327	40.0	60.1	41.6	18.5
13	Lanquín	1010	39.5	60.5	44.2	16.3
14	Tactic	988	38.1	61.9	41.5	20.4
15	San Cristóbal Verapaz	2114	36.2	63.8	43.1	20.7
16	Tamahú	784	29.6	70.4	44.9	25.5
<b>Total Departamento</b>		<b>41,001</b>	<b>48.3</b>	<b>51.7</b>	<b>38.4</b>	<b>13.3</b>



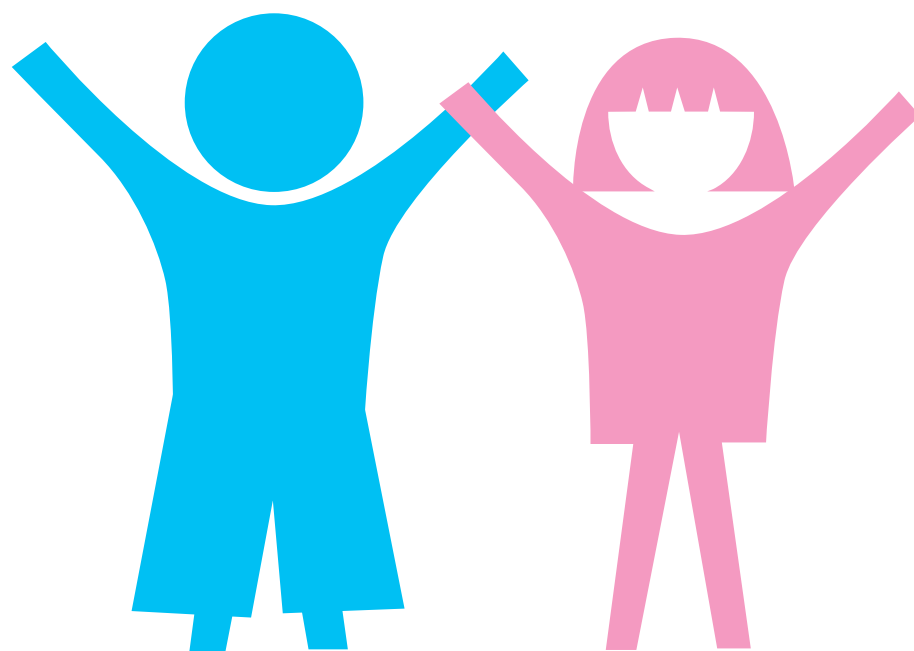
**Prevalencia (%) de Retardo en Talla  
en los Municipios del Departamento de Petén**

No.	Municipios	No.	Estado Nutricional			
			Normal	Prevalencia (%) de Retardo en Talla		
				Total	Moderado	Severo
1	San Benito	1380	78.8	21.2	18.8	2.4
2	Melchor De Mencos	1029	76.6	23.4	20.6	2.8
3	Flores	1280	76.4	23.6	20.2	3.4
4	San Francisco	612	72.9	27.1	21.7	5.4
5	Santa Ana	835	70.5	29.5	24.2	5.3
6	La Libertad	4419	67.4	32.6	26.9	5.7
7	San Andrés	1538	65.9	34.1	27.9	6.2
8	Dolores	2005	65.2	34.8	27.8	7.0
9	Poptún	2125	63.6	36.4	30.0	6.4
10	San José	261	63.2	36.8	31.0	5.7
11	Sayaxché	3477	62.4	37.6	30.5	7.0
12	San Luis	3229	53.6	46.4	35.7	10.7
<b>Total Departamento</b>		<b>22,190</b>	<b>65.8</b>	<b>34.2</b>	<b>27.8</b>	<b>6.4</b>



### Prevalencia (%) de Retardo en Talla en los Municipios del Departamento de Izabal

No.	Municipios	No.	Estado Nutricional			
			Normal	Prevalencia (%) de Retardo en Talla		
				Total	Moderado	Severo
1	Puerto Barrios	2837	78.8	21.3	16.8	4.4
2	Morales	3312	72.4	27.6	21.4	6.2
3	Los Amates	2997	65.9	34.1	25.8	8.3
4	Livingston	2936	57.8	42.2	32.8	9.4
5	El Estor	2420	57.0	43.0	33.3	9.7
<b>Total Departamento</b>		<b>14,502</b>	<b>66.8</b>	<b>33.2</b>	<b>25.7</b>	<b>7.5</b>





**Prevalencia (%) de Retardo en Talla  
en los Municipios del Departamento de Zacapa**

No.	Municipios	No.	Estado Nutricional			
			Normal	Prevalencia (%) de Retardo en Talla		
				Total	Moderado	Severo
1	Estanzuela	259	86.9	13.1	12.0	1.2
2	Río Hondo	579	84.6	15.4	13.5	1.9
3	Usumatlán	391	81.3	18.7	15.9	2.8
4	Teculután	614	77.4	22.6	18.2	4.4
5	Cabañas	481	74.4	25.6	21.6	4.0
6	Gualán	1333	74.3	25.7	19.4	6.3
7	Zacapa	1897	70.9	29.2	23.0	6.2
8	San Diego	269	65.4	34.6	27.1	7.4
9	Huité	395	58.0	42.0	32.4	9.6
10	La Unión	1043	40.5	59.5	40.6	19.0
<b>Total Departamento</b>		<b>7,261</b>	<b>69.2</b>	<b>30.8</b>	<b>23.5</b>	<b>7.3</b>



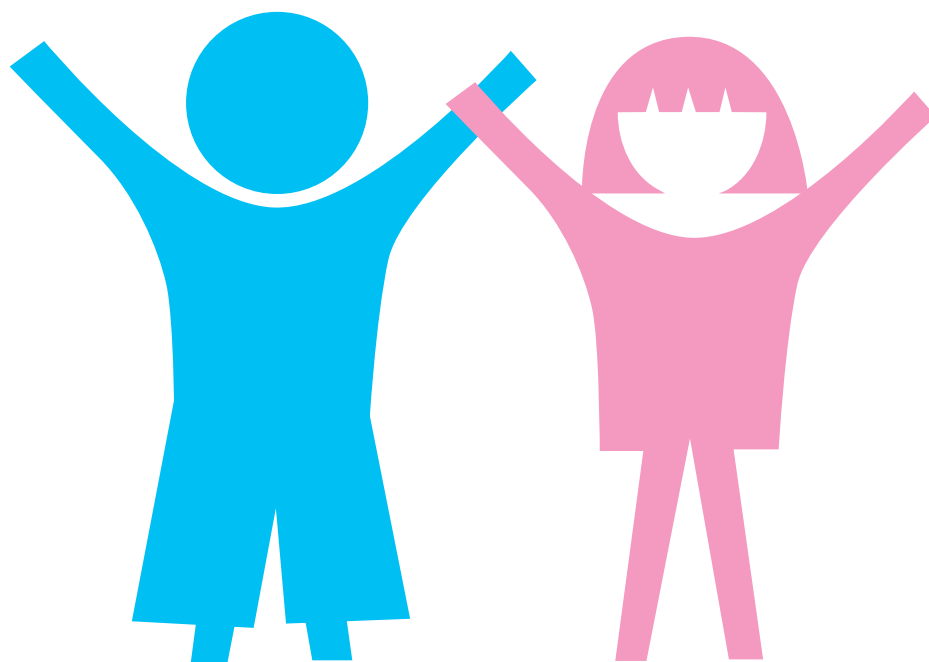
**Prevalencia (%) de Retardo en Talla  
en los Municipios del Departamento de Chiquimula**

No.	Municipios	No.	Estado Nutricional			
			Normal	Prevalencia (%) de Retardo en Talla		
				Total	Moderado	Severo
1	Concepción Las Minas	493	82.4	17.7	14.0	3.7
2	Ipala	666	78.8	21.2	17.3	3.9
3	San José La Arada	305	78.4	21.6	17.4	4.3
4	Quezaltepeque	1012	69.3	30.7	26.1	4.6
5	Esquipulas	1553	66.4	33.6	27.0	6.6
6	San Jacinto	443	62.5	37.5	30.0	7.4
7	Chiquimula	2988	52.6	47.4	33.1	14.2
8	San Juan Ermita	564	40.3	59.8	39.9	19.9
9	Camotán	2054	36.5	63.5	41.8	21.7
10	Olopa	986	27.7	72.3	42.7	29.6
11	Jocotán	2324	27.2	72.8	41.9	30.9
<b>Total Departamento</b>		<b>13,388</b>	<b>49.5</b>	<b>50.5</b>	<b>33.8</b>	<b>16.7</b>



**Prevalencia (%) de Retardo en Talla  
en los Municipios del Departamento de Jalapa**

No.	Municipios	No.	Estado Nutricional			
			Normal	Prevalencia (%) de Retardo en Talla		
				Total	Moderado	Severo
1	San Manuel Chaparrón	222	77.9	22.1	19.8	2.3
2	Monjas	764	77.0	23.0	19.4	3.7
3	San Luis Jilotepeque	776	66.5	33.5	25.1	8.4
4	Mataquescuintla	1492	64.8	35.2	26.1	9.1
5	Jalapa	5693	47.9	52.2	34.9	17.3
6	San Carlos Alzatate	630	45.7	54.3	38.6	15.7
7	San Pedro Pinula	2576	42.5	57.5	37.8	19.7
<b>Total Departamento</b>		<b>12,153</b>	<b>52.3</b>	<b>47.7</b>	<b>32.7</b>	<b>15.0</b>



**Prevalencia (%) de Retardo en Talla  
en los Municipios del Departamento de Jutiapa**

No.	Municipios	No.	Estado Nutricional			
			Normal	Prevalencia (%) de Retardo en Talla		
				Total	Moderado	Severo
1	Asunción Mita	1466	86.8	13.2	11.6	1.6
2	Quesada	679	84.7	15.3	13.4	1.9
3	Pasaco	406	84.5	15.5	12.6	3.0
4	El Progreso	474	84.4	15.6	13.7	1.9
5	Santa Catarina Mita	798	82.8	17.2	14.5	2.6
6	Agua Blanca	556	81.3	18.7	14.4	4.3
7	Zapotitlán	414	79.0	21.0	17.9	3.1
8	Jerez	195	79.0	21.0	19.0	2.1
9	San José Acatempa	423	78.0	22.0	19.1	2.8
10	El Adelanto	271	76.8	23.3	19.6	3.7
11	Atescatempa	556	73.6	26.4	21.9	4.5
12	Moyuta	1623	73.5	26.5	20.9	5.6
13	Jalpatagua	1042	73.1	26.9	21.3	5.6
14	Yupiltepeque	661	69.3	30.7	24.8	5.9
15	Jutiapa	5203	66.3	33.7	24.8	8.9
16	Conguaco	1109	59.2	40.8	31.1	9.6
17	Comapa	1333	54.2	45.8	32.0	13.8
<b>Total Departamento</b>		<b>17,209</b>	<b>71.9</b>	<b>28.1</b>	<b>21.7</b>	<b>6.4</b>



## ANEXO No. 4

Prevalencia (%) de Retardo en Talla Total de Zonas de la Ciudad Capital y Municipios de los Departamentos Según el Segundo (2001) y Tercer (2008) Censo de Talla Realizados en Guatemala



**Prevalencia (%) de Retardo en Talla Total de  
Zonas de la Ciudad Capital y Municipios de los Departamentos  
Según el Segundo (2001) y Tercer (2008) Censos de Talla Realizados en Guatemala**

No.	Ciudad Capital/ Departamento	Zona de Ciudad Capital / Municipio	Censo de Talla 2001		Censo de Talla 2008	
			No.	Prevalencia (%)	No.	Prevalencia (%)
1	Capital	Zona 1	1396	25.6	2244	21.3
2	Capital	Zona 2	100	19.0	154	20.8
3	Capital	Zona 3	611	23.1	1264	17.1
5	Capital	Zona 5	1211	21.2	1277	14.3
6	Capital	Zona 6	1670	26.3	1368	20.4
7	Capital	Zona 7	2754	23.1	2343	17.3
8	Capital	Zona 8	262	32.1	180	21.1
10	Capital	Zona 10	270	25.2	238	18.1
11	Capital	Zona 11	567	17.5	462	13.6
12	Capital	Zona 12	1384	22.4	1021	18.4
13	Capital	Zona 13	485	15.9	394	14.2
14	Capital	Zona 14	215	26.1	153	11.1
15	Capital	Zona 15	36	27.8	28	14.3
16	Capital	Zona 16	318	23.3	233	12.0
17	Capital	Zona 17	1099	30.5	786	26.5
18	Capital	Zona 18	3557	25.9	3162	19.2
19	Capital	Zona 19	262	22.1	238	17.7
21	Capital	Zona 21	711	22.4	1040	18.4
24	Ciudad	Zona 24			108	14.8
<b>Ciudad Capital</b>			<b>16908</b>	<b>24.25</b>	<b>16693</b>	<b>18.53</b>
1	Guatemala	Guatemala (otros no incluidos en zonas de la ciudad capital)			745	22.7
2	Guatemala	Santa Catarina	1193	35.0	1660	23.1
3	Guatemala	San José Pinula	1418	36.7	1442	26.8
4	Guatemala	San José Del Golfo	224	18.8	188	16.0
5	Guatemala	Palencia	1687	40.6	1736	33.0
6	Guatemala	Chinautla	2504	36.8	2783	26.2
7	Guatemala	San Pedro Ayampuc	1280	30.9	1401	27.0
8	Guatemala	Mixco	6086	24.8	5926	20.8
9	Guatemala	San Pedro Sacatepéquez	909	46.5	1099	38.8
10	Guatemala	San Juan Sacatepéquez	4812	51.8	6565	48.6
11	Guatemala	San Raymundo	953	47.3	1098	36.3
12	Guatemala	Churranchito	325	41.5	327	35.2
13	Guatemala	Fraijanes	789	33.5	881	30.7
14	Guatemala	Amatitlán	2477	30.0	2929	26.8
15	Guatemala	Villa Nueva	6564	26.9	6699	20.5
16	Guatemala	Villa Canales	2793	31.4	3235	26.0
17	Guatemala	San Miguel Petapa	1313	22.2	1591	17.4
<b>Departamento de Guatemala</b>			<b>52235</b>	<b>30.7</b>	<b>56998</b>	<b>25.7</b>



No.	Ciudad Capital/ Departamento	Zona de Ciudad Capital / Municipio	Censo de Talla 2001		Censo de Talla 2008	
			No.	Prevalencia (%)	No.	Prevalencia (%)
1	El Progreso	Guastatoya	525	18.5	527	10.1
2	El Progreso	Morazán	481	33.1	399	23.3
3	El Progreso	San Agustín Acasaguastlán	1470	40.8	1630	38.3
4	El Progreso	San Cristóbal Acasaguastlán	196	24.0	305	19.7
5	El Progreso	El Júcaro	459	23.5	424	17.9
6	El Progreso	Sansare	365	32.3	353	24.1
7	El Progreso	Sanarate	941	28.6	1023	18.7
8	El Progreso	San Antonio La Paz	526	32.1	617	26.6
<b>Departamento de El Progreso</b>			<b>4963</b>	<b>31.6</b>	<b>5278</b>	<b>25.5</b>
1	Sacatepéquez	Antigua Guatemala	1076	36.8	1130	28.6
2	Sacatepéquez	Jocotenango	286	29.4	239	20.1
3	Sacatepéquez	Pastores	357	54.1	352	39.5
4	Sacatepéquez	Sumpango	744	54.2	812	47.9
5	Sacatepéquez	Santo Domingo Xenacoj	246	49.2	336	41.1
6	Sacatepéquez	Santiago Sacatepéquez	756	53.0	869	49.0
7	Sacatepéquez	San Bartolomé Milpas Altas	132	22.0	146	19.2
8	Sacatepéquez	San Lucas Sacatepéquez	351	35.9	460	34.8
9	Sacatepéquez	Santa Lucía Milpas Altas	274	37.2	321	34.0
10	Sacatepéquez	Magdalena Milpas Altas	220	50.0	281	44.8
11	Sacatepéquez	Santa María De Jesús	381	70.6	501	56.7
12	Sacatepéquez	Ciudad Vieja	518	35.3	650	27.9
13	Sacatepéquez	San Miguel Dueñas	286	43.0	238	31.5
14	Sacatepéquez	San Juan Alotenango	481	54.5	543	39.6
15	Sacatepéquez	San Antonio Aguas Calientes	152	53.3	153	22.2
16	Sacatepéquez	Santa Catarina	32	28.1	72	20.8
<b>Departamento de Sacatepéquez</b>			<b>6292</b>	<b>46.0</b>	<b>7103</b>	<b>37.9</b>
1	Chimaltenango	Chimaltenango	2232	50.0	2674	41.4
2	Chimaltenango	San José Poaquil	910	68.1	873	60.9
3	Chimaltenango	San Martín Jilotepeque	2801	57.6	3015	46.9
4	Chimaltenango	San Juan Comalapa	1148	70.8	1317	65.1
5	Chimaltenango	Santa Apolonia	422	78.4	538	73.4
6	Chimaltenango	Tecpán Guatemala	2108	69.2	2824	69.2
7	Chimaltenango	Patzún	1240	68.2	1631	61.7
8	Chimaltenango	San Miguel Pochuta	242	64.5	309	45.0
9	Chimaltenango	Patzicía	623	62.6	633	55.1
10	Chimaltenango	Santa Cruz Balanyá	150	72.0	193	68.9
11	Chimaltenango	Acatenango	644	64.8	772	59.5
12	Chimaltenango	San Pedro Yepocapa	846	61.2	1096	42.7
13	Chimaltenango	San Andrés Itzá	620	54.4	773	49.0
14	Chimaltenango	Parramos	212	59.9	344	44.2
15	Chimaltenango	Zaragoza	540	55.7	666	42.3
16	Chimaltenango	El Tejar	449	36.1	559	35.1
<b>Departamento de Chimaltenango</b>			<b>15187</b>	<b>61.3</b>	<b>18217</b>	<b>53.9</b>



No.	Ciudad Capital/ Departamento	Zona de Ciudad Capital / Municipio	Censo de Talla 2001		Censo de Talla 2008	
			No.	Prevalencia (%)	No.	Prevalencia (%)
1	Escuintla	Escuintla	2929	28.4	3444	24.0
2	Escuintla	Santa Lucía Cotzumalguapa	2495	40.7	2976	31.3
3	Escuintla	La Democracia	560	32.5	521	25.0
4	Escuintla	Siquinalá	794	45.6	907	36.3
5	Escuintla	Masagua	1148	29.0	1478	22.5
6	Escuintla	Tiquisate	1554	29.4	1621	24.2
7	Escuintla	La Gomera	1488	30.3	1711	25.3
8	Escuintla	Guanagazapa	472	42.6	627	30.6
9	Escuintla	San José	1317	27.1	1670	16.8
10	Escuintla	Iztapa	491	19.4	452	17.9
11	Escuintla	Palín	1051	35.7	1425	31.1
12	Escuintla	San Vicente Pacaya	390	41.8	587	30.3
13	Escuintla	Nueva Concepción	2544	23.0	2694	20.3
<b>Departamento de Escuintla</b>			<b>17233</b>	<b>31.4</b>	<b>20113</b>	<b>25.3</b>
1	Santa Rosa	Cuilapa	1031	40.1	1276	36.1
2	Santa Rosa	Barberena	1158	40.3	1374	29.9
3	Santa Rosa	Santa Rosa De Lima	521	28.8	689	25.5
4	Santa Rosa	Casillas	892	30.8	966	22.5
5	Santa Rosa	San Rafael Las Flores	362	36.2	416	29.6
6	Santa Rosa	Oratorio	793	32.9	853	25.2
7	Santa Rosa	San Juan Tecuaco	418	46.2	363	39.4
8	Santa Rosa	Chiquimulilla	1910	28.3	1932	22.1
9	Santa Rosa	Taxisco	1024	27.4	1018	20.8
10	Santa Rosa	Santa María Ixhuatán	912	45.6	943	37.7
11	Santa Rosa	Guazacapán	491	39.5	510	31.0
12	Santa Rosa	Santa Cruz Naranjo	424	37.0	385	26.0
13	Santa Rosa	Pueblo Nuevo Viñas	786	40.1	860	30.5
14	Santa Rosa	Nueva Santa Rosa	1114	39.4	1271	30.0
<b>Departamento de Santa Rosa</b>			<b>11836</b>	<b>35.8</b>	<b>12856</b>	<b>28.3</b>
1	Sololá	Sololá	2729	73.3	3338	68.2
2	Sololá	San José Chacayá	131	71.8	147	63.3
3	Sololá	Santa María Visitación	76	59.2	64	31.3
4	Sololá	Santa Lucía Utatlán	729	65.0	727	56.0
5	Sololá	Nahualá	2299	83.3	3041	74.5
6	Sololá	Santa Catarina	1622	84.1	1801	75.5
7	Sololá	Santa Clara La Laguna	317	75.4	338	59.5
8	Sololá	Concepción	120	70.0	196	73.0
9	Sololá	San Andrés Semetabaj	386	67.6	421	59.1
10	Sololá	Panajachel	300	36.7	314	30.3
11	Sololá	Santa Catarina Palopó	90	75.6	144	52.8
12	Sololá	San Antonio Palopó	502	74.5	473	59.6





No.	Ciudad Capital/ Departamento	Zona de Ciudad Capital / Municipio	Censo de Talla 2001		Censo de Talla 2008	
			No.	Prevalencia (%)	No.	Prevalencia (%)
13	Sololá	San Lucas Tolimán	728	65.8	726	54.3
14	Sololá	Santa Cruz La Laguna	145	77.2	200	72.0
15	Sololá	San Pablo La Laguna	73	89.0	230	67.8
16	Sololá	San Marcos La Laguna	66	81.8	96	59.4
17	Sololá	San Juan La Laguna	282	80.9	295	64.8
18	Sololá	San Pedro La Laguna	180	44.4	182	29.7
19	Sololá	Santiago Atitlán	934	65.9	983	49.5
<b>Departamento de Sololá</b>			<b>11709</b>	<b>74.0</b>	<b>13716</b>	<b>65.2</b>
1	Totonicapán	Totonicapán	4017	71.8	3385	65.2
2	Totonicapán	San Cristóbal Totonicapán	1215	69.2	1311	62.5
3	Totonicapán	San Francisco El Alto	2138	70.9	2229	66.9
4	Totonicapán	San Andrés Xecul	1098	80.0	1086	68.9
5	Totonicapán	Momostenango	3593	79.4	4531	74.1
6	Totonicapán	Santa María Chiquimula	967	77.2	1801	75.5
7	Totonicapán	Santa Lucía La Reforma	349	70.8	723	67.8
8	Totonicapán	San Bartolo Aguas Calientes	469	70.4	524	66.6
<b>Departamento de Totonicapán</b>			<b>13846</b>	<b>74.4</b>	<b>15590</b>	<b>69.4</b>
1	Quetzaltenango	Quetzaltenango	3296	45.8	3505	36.4
2	Quetzaltenango	Salcajá	562	45.0	496	29.4
3	Quetzaltenango	Olintepeque	897	57.0	899	49.2
4	Quetzaltenango	San Carlos Sija	1361	48.8	1207	41.7
5	Quetzaltenango	Sibilia	459	46.2	353	45.6
6	Quetzaltenango	Cabricán	859	77.5	917	69.8
7	Quetzaltenango	Cajolá	475	77.3	577	67.8
8	Quetzaltenango	San Miguel Siguilá	309	71.5	364	63.7
9	Quetzaltenango	San Juan Ostuncalco	2028	70.4	2013	60.2
10	Quetzaltenango	San Mateo	144	47.9	178	41.0
11	Quetzaltenango	Concepción Chiquirichapa	842	74.5	524	62.6
12	Quetzaltenango	San Martín Sacatepéquez	1110	75.9	1174	64.6
13	Quetzaltenango	Almolonga	347	62.8	362	57.5
14	Quetzaltenango	Cantel	1062	60.5	1122	47.9
15	Quetzaltenango	Huitán	396	81.1	533	73.9
16	Quetzaltenango	Zunil	491	60.3	457	50.6
17	Quetzaltenango	Colomba	1145	56.4	1677	42.3
18	Quetzaltenango	San Francisco La Unión	320	61.3	304	53.3
19	Quetzaltenango	El Palmar	943	60.8	1064	42.6
20	Quetzaltenango	Coatepeque	3756	40.2	4183	31.2
21	Quetzaltenango	Génova	1343	49.7	1841	45.0
22	Quetzaltenango	Flores Costa Cuca	667	43.6	807	32.5
23	Quetzaltenango	La Esperanza	439	44.9	476	31.7
24	Quetzaltenango	Palestina De Los Altos	569	68.2	761	61.5
<b>Departamento de Quetzaltenango</b>			<b>23820</b>	<b>55.9</b>	<b>25794</b>	<b>46.0</b>



No.	Ciudad Capital/ Departamento	Zona de Ciudad Capital / Municipio	Censo de Talla 2001		Censo de Talla 2008	
			No.	Prevalencia (%)	No.	Prevalencia (%)
1	Suchitepéquez	Mazatenango	2227	41.4	2346	33.6
2	Suchitepéquez	Cuyotenango	1841	45.4	1886	35.2
3	Suchitepéquez	San Francisco Zapotitlán	509	50.5	605	44.1
4	Suchitepéquez	San Bernardino	343	55.1	435	49.2
5	Suchitepéquez	San José El Ídolo	329	50.5	437	39.1
6	Suchitepéquez	Santo Domingo Suchitepéquez	1564	46.5	1851	36.5
7	Suchitepéquez	San Lorenzo	453	50.3	505	42.0
8	Suchitepéquez	Samayac	592	50.5	657	36.2
9	Suchitepéquez	San Pablo Jocopilas	649	61.2	800	48.6
10	Suchitepéquez	San Antonio Suchitepéquez	1378	57.3	1730	52.8
11	Suchitepéquez	San Miguel Panám	262	58.8	347	54.8
12	Suchitepéquez	San Gabriel	118	45.8	155	37.4
13	Suchitepéquez	Chicacao	1449	55.9	2058	46.8
14	Suchitepéquez	Patulul	775	48.9	970	40.9
15	Suchitepéquez	Santa Bárbara	418	49.3	774	48.2
16	Suchitepéquez	San Juan Bautista	173	35.8	206	31.1
17	Suchitepéquez	Santo Tomás La Unión	303	54.8	305	43.0
18	Suchitepéquez	Zunilito	223	59.6	253	34.4
19	Suchitepéquez	Pueblo Nuevo	350	55.4	333	33.9
20	Suchitepéquez	Río Bravo	777	49.7	836	41.6
<b>Departamento de Suchitepéquez</b>			<b>14733</b>	<b>49.9</b>	<b>17489</b>	<b>41.5</b>
1	Retalhuleu	Retalhuleu	2544	33.8	2563	28.1
2	Retalhuleu	San Sebastián	743	42.9	870	33.6
3	Retalhuleu	Santa Cruz Muluá	467	52.3	428	41.6
4	Retalhuleu	San Martín Zapotitlán	373	47.5	348	35.1
5	Retalhuleu	San Felipe Retalhuleu	603	50.1	636	40.6
6	Retalhuleu	San Andrés Villa Seca	1534	37.9	1583	41.8
7	Retalhuleu	Champerico	1116	34.1	1082	28.6
8	Retalhuleu	Nuevo San Carlos	1141	50.5	1296	40.2
9	Retalhuleu	El Asintal	1234	59.7	1372	42.3
<b>Departamento de Retalhuleu</b>			<b>9755</b>	<b>42.8</b>	<b>10178</b>	<b>35.8</b>



No.	Ciudad Capital/ Departamento	Zona de Ciudad Capital / Municipio	Censo de Talla 2001		Censo de Talla 2008	
			No.	Prevalencia (%)	No.	Prevalencia (%)
1	San Marcos	San Marcos	1218	46.0	1244	33.7
2	San Marcos	San Pedro Sacatepéquez	1891	62.6	2102	46.3
3	San Marcos	San Antonio Sacatepéquez	597	63.7	739	55.6
4	San Marcos	Comitancillo	1770	79.1	2463	77.7
5	San Marcos	San Miguel Ixtahuacán	1374	68.6	1934	61.5
6	San Marcos	Concepción Tutuapa	1588	79.5	2724	80.9
7	San Marcos	Tacaná	3019	70.8	3342	63.2
8	San Marcos	Sibinal	633	83.4	783	69.2
9	San Marcos	Tajumulco	1878	78.4	2470	69.7
10	San Marcos	Tejutla	1318	61.8	1362	52.6
11	San Marcos	San Rafael Pie De La Cuesta	507	53.1	511	38.4
12	San Marcos	Nuevo Progreso	1054	60.3	1283	51.0
13	San Marcos	El Tumbador	1120	56.9	1439	49.1
14	San Marcos	San José El Rodeo	619	53.3	692	42.9
15	San Marcos	Malacatán	3182	55.4	3760	51.0
16	San Marcos	Catarina	966	48.8	1040	38.2
17	San Marcos	Ayutla	1057	31.5	1129	27.5
18	San Marcos	Ocós	1201	33.2	1303	27.0
19	San Marcos	San Pablo	1384	59.8	1871	50.0
20	San Marcos	El Quetzal	779	59.1	888	49.9
21	San Marcos	La Reforma	546	64.3	737	54.1
22	San Marcos	Pajapita	548	44.3	670	38.1
23	San Marcos	Ixchiguán	1052	72.3	1137	66.2
24	San Marcos	San José Ojetenam	760	67.9	818	60.9
25	San Marcos	San Cristóbal Cucho	716	62.4	678	46.2
26	San Marcos	Sipacapa	709	68.8	779	61.6
27	San Marcos	Esquipulas Palo Gordo	345	59.4	413	46.7
28	San Marcos	Río Blanco	241	53.5	203	43.4
29	San Marcos	San Lorenzo	406	72.4	482	52.1
<b>Departamento de San Marcos</b>			<b>32478</b>	<b>62.3</b>	<b>38996</b>	<b>55.5</b>



No.	Ciudad Capital/ Departamento	Zona de Ciudad Capital / Municipio	Censo de Talla 2001		Censo de Talla 2008	
			No.	Prevalencia (%)	No.	Prevalencia (%)
1	Huehuetenango	Huehuetenango	2344	43.3	2363	30.1
2	Huehuetenango	Chiantla	2757	64.5	3236	56.9
3	Huehuetenango	Malacatancito	645	51.5	679	39.9
4	Huehuetenango	Cuilco	2103	61.4	2332	52.4
5	Huehuetenango	Nentón	996	66.4	1393	60.2
6	Huehuetenango	San Pedro Necta	1058	73.8	1279	66.5
7	Huehuetenango	Jacaltenango	1356	69.0	1550	53.6
8	Huehuetenango	San Pedro Soloma	1144	61.1	1840	60.2
9	Huehuetenango	San Ildefonso Ixtahuacán	1104	71.1	1439	64.1
10	Huehuetenango	Santa Bárbara	451	78.9	1192	69.2
11	Huehuetenango	La Libertad	1335	67.7	1513	54.4
12	Huehuetenango	La Democracia	1650	60.6	1977	47.9
13	Huehuetenango	San Miguel Acatán	424	70.8	1109	80.6
14	Huehuetenango	San Rafael La Independencia	323	79.3	597	79.2
15	Huehuetenango	Todos Santos Cuchumatán	911	79.6	1140	67.4
16	Huehuetenango	San Juan Atitán	208	85.1	898	91.4
17	Huehuetenango	Santa Eulalia	937	75.8	1557	74.4
18	Huehuetenango	San Mateo Ixtatán	1069	81.0	2000	79.7
19	Huehuetenango	Colotenango	754	76.8	1071	73.8
20	Huehuetenango	San Sebastián Huehuetenango	676	75.0	1153	72.2
21	Huehuetenango	Tectitán	388	72.2	446	71.8
22	Huehuetenango	Concepción Huista	818	80.9	954	70.4
23	Huehuetenango	San Juan Ixcoy	712	71.9	1089	71.3
24	Huehuetenango	San Antonio Huista	481	58.0	494	44.1
25	Huehuetenango	San Sebastián Coatán	588	70.9	930	67.5
26	Huehuetenango	Santa Cruz Barillas	2856	74.0	3657	73.2
27	Huehuetenango	Aguacatán	1593	65.8	2215	63.7
28	Huehuetenango	San Rafael Pétzal	291	78.7	367	72.5
29	Huehuetenango	San Gaspar Ixchil	132	75.0	355	74.7
30	Huehuetenango	Santiago Chimaltenango	283	83.4	312	82.1
31	Huehuetenango	Santa Ana Huista	295	55.3	305	35.7
32	Huehuetenango	Unión Cantinil			621	50.9
<b>Departamento de Huehuetenango</b>			<b>30682</b>	<b>67.4</b>	<b>42063</b>	<b>62.8</b>
1	Quiché	Santa Cruz Del Quiché	2267	58.6	2931	59.9
2	Quiché	Chiché	707	71.4	1013	66.6
3	Quiché	Chinique	376	55.9	521	56.8
4	Quiché	Zacualpa	1008	58.8	1459	57.4
5	Quiché	Chajul	1250	82.7	1602	76.7
6	Quiché	Santo Tomás Chiquirichapa	3621	73.9	5133	72.4
7	Quiché	Patzité	200	81.5	265	74.7
8	Quiché	San Antonio Ilostenango	608	74.7	970	63.0



No.	Ciudad Capital/ Departamento	Zona de Ciudad Capital / Municipio	Censo de Talla 2001		Censo de Talla 2008	
			No.	Prevalencia (%)	No.	Prevalencia (%)
9	Quiché	San Pedro Jocopilas	813	69.5	1115	63.6
10	Quiché	Cunén	1187	73.9	1905	72.1
11	Quiché	San Juan Cotzal	665	81.5	1230	74.5
12	Quiché	Joyabaj	2100	59.3	2956	55.7
13	Quiché	Santa María Nebaj	2322	82.5	3229	78.3
14	Quiché	San Andrés Sajcabajá	698	52.6	1135	50.3
15	Quiché	San Miguel Uspantán	1588	62.0	2270	65.4
16	Quiché	Sacapulas	1483	67.5	1902	64.7
17	Quiché	San Bartolomé Jocotenango	428	59.8	805	67.0
18	Quiché	Canillá	441	47.9	558	39.6
19	Quiché	Chicamán	1020	67.0	1544	66.9
20	Quiché	Ixcán	3321	50.7	4079	48.2
21	Quiché	Pachalum	330	30.9	381	26.5
<b>Departamento de Quiché</b>			<b>26433</b>	<b>65.8</b>	<b>37003</b>	<b>63.9</b>
1	Baja Verapaz	Salamá	1971	46.0	2064	37.9
2	Baja Verapaz	San Miguel Chicaj	966	58.3	1023	41.8
3	Baja Verapaz	Rabinal	1577	61.1	1531	46.2
4	Baja Verapaz	Cubulco	1880	55.4	2455	47.5
5	Baja Verapaz	Granados	476	34.5	490	29.0
6	Baja Verapaz	El Chol	414	35.3	350	26.3
7	Baja Verapaz	San Jerónimo	741	48.0	767	37.7
8	Baja Verapaz	Purulhá	1138	59.8	2030	62.9
<b>Departamento de Baja Verapaz</b>			<b>9163</b>	<b>52.6</b>	<b>10710</b>	<b>45.6</b>
1	Alta Verapaz	Cobán	4437	43.7	6695	43.2
2	Alta Verapaz	Santa Cruz Verapaz	637	56.0	1027	57.6
3	Alta Verapaz	San Cristóbal Verapaz	1421	64.0	2114	63.8
4	Alta Verapaz	Tactic	689	61.1	988	61.9
5	Alta Verapaz	Tamahú	451	61.6	784	70.4
6	Alta Verapaz	Tucurú	903	51.7	1598	58.4
7	Alta Verapaz	Panzós	1200	45.8	1947	52.1
8	Alta Verapaz	Senahú	1795	56.2	3327	60.1
9	Alta Verapaz	San Pedro Carchá	4702	47.1	7317	49.3
10	Alta Verapaz	San Juan Chamelco	1052	60.5	1690	58.5
11	Alta Verapaz	Lanquín	545	60.2	1010	60.5
12	Alta Verapaz	Santa María Cahabón	1681	56.6	2608	51.1
13	Alta Verapaz	Chisec	3037	45.0	4756	45.8
14	Alta Verapaz	Chahal	878	52.4	1090	55.1
15	Alta Verapaz	Fray Bartolomé de Las Casas	1795	47.5	2476	44.3
16	Alta Verapaz	Santa Catarina La Tinta	897	48.1	1574	53.4
<b>Departamento de Alta Verapaz</b>			<b>26120</b>	<b>50.4</b>	<b>41001</b>	<b>51.7</b>



No.	Ciudad Capital/ Departamento	Zona de Ciudad Capital / Municipio	Censo de Talla 2001		Censo de Talla 2008	
			No.	Prevalencia (%)	No.	Prevalencia (%)
1	Petén	Flores	1256	29.0	1280	23.6
2	Petén	San José	157	46.5	261	36.8
3	Petén	San Benito	1105	27.4	1380	21.2
4	Petén	San Andrés	949	37.4	1538	34.1
5	Petén	La Libertad	3469	39.5	4419	32.6
6	Petén	San Francisco	433	40.7	612	27.1
7	Petén	Santa Ana	711	39.9	835	29.5
8	Petén	Dolores	1822	41.3	2005	34.8
9	Petén	San Luis	2738	52.9	3229	46.4
10	Petén	Sayaxché	2466	44.0	3477	37.6
11	Petén	Melchor De Mencos	876	26.6	1029	23.4
12	Petén	Poptún	1560	44.7	2125	36.4
<b>Departamento de Petén</b>			<b>17542</b>	<b>40.7</b>	<b>22190</b>	<b>34.2</b>
1	Izabal	Puerto Barrios	2771	24.1	2837	21.3
2	Izabal	Livingston	2306	41.9	2936	42.2
3	Izabal	El Estor	1565	44.1	2420	43.0
4	Izabal	Morales	3240	28.2	3312	27.6
5	Izabal	Los Amates	2404	41.7	2997	34.1
<b>Departamento de Izabal</b>			<b>12286</b>	<b>34.5</b>	<b>14502</b>	<b>33.2</b>
1	Zacapa	Zacapa	1872	34.9	1897	29.2
2	Zacapa	Estanzuela	265	16.2	259	13.1
3	Zacapa	Río Hondo	553	17.5	579	15.4
4	Zacapa	Gualán	1210	27.4	1333	25.7
5	Zacapa	Teculután	470	23.6	614	22.6
6	Zacapa	Usumatlán	405	28.6	391	18.7
7	Zacapa	Cabañas	495	34.8	481	25.6
8	Zacapa	San Diego	258	39.2	269	34.6
9	Zacapa	La Unión	853	59.3	1043	59.5
10	Zacapa	Huité	329	42.3	395	42.0
<b>Departamento de Zacapa</b>			<b>6710</b>	<b>33.8</b>	<b>7261</b>	<b>30.8</b>
1	Chiquimula	Chiquimula	2604	45.0	2988	47.4
2	Chiquimula	San José La Arada	314	25.8	305	21.6
3	Chiquimula	San Juan Ermita	480	61.5	564	59.8
4	Chiquimula	Jocotán	1223	71.8	2324	72.8
5	Chiquimula	Camotán	1380	65.1	2054	63.5
6	Chiquimula	Olopa	546	65.4	986	72.3
7	Chiquimula	Esquipulas	1346	38.2	1553	33.6
8	Chiquimula	Concepción Las Minas	462	27.3	493	17.7
9	Chiquimula	Quezaltepeque	1004	39.9	1012	30.7
10	Chiquimula	San Jacinto	470	50.9	443	37.5
11	Chiquimula	Ipala	851	24.3	666	21.2
<b>Departamento de Chiquimula</b>			<b>10680</b>	<b>48.4</b>	<b>13388</b>	<b>50.5</b>



No.	Ciudad Capital/ Departamento	Zona de Ciudad Capital / Municipio	Censo de Talla 2001		Censo de Talla 2008	
			No.	Prevalencia (%)	No.	Prevalencia (%)
1	Jalapa	Jalapa	4342	55.9	5693	52.2
2	Jalapa	San Pedro Pinula	1913	65.2	2576	57.5
3	Jalapa	San Luis Jilotepeque	814	42.1	776	33.5
4	Jalapa	San Manuel Chaparrón	242	27.7	222	22.1
5	Jalapa	San Carlos Alzate	551	71.0	630	54.3
6	Jalapa	Monjas	932	35.3	764	23.0
7	Jalapa	Mataquescuintla	1387	44.1	1492	35.2
<b>Departamento de Jalapa</b>			<b>10181</b>	<b>53.2</b>	<b>12153</b>	<b>47.7</b>
1	Jutiapa	Jutiapa	4594	35.6	5203	33.7
2	Jutiapa	El Progreso	574	21.3	474	15.6
3	Jutiapa	Santa Catarina	841	31.9	798	17.2
4	Jutiapa	Agua Blanca	697	18.8	556	18.7
5	Jutiapa	Asunción Mita	1458	19.8	1466	13.2
6	Jutiapa	Yupiltepeque	616	42.5	661	30.7
7	Jutiapa	Atescatempa	664	31.6	556	26.4
8	Jutiapa	Jerez	208	27.4	195	21.0
9	Jutiapa	El Adelanto	236	36.4	271	23.3
10	Jutiapa	Zapotitlán	399	33.3	414	21.0
11	Jutiapa	Comapa	1179	54.3	1333	45.8
12	Jutiapa	Jalpatagua	967	31.0	1042	26.9
13	Jutiapa	Conguaco	1006	48.0	1109	40.8
14	Jutiapa	Moyuta	1599	28.5	1623	26.5
15	Jutiapa	Pasaco	439	28.3	406	15.5
16	Jutiapa	San José Acatempa	464	34.5	423	22.0
17	Jutiapa	Quezada	753	22.2	679	15.3
<b>Departamento de Jutiapa</b>			<b>16694</b>	<b>33.1</b>	<b>17209</b>	<b>28.1</b>







# Reconocimientos

## **GRUPO COORDINADOR**

Ofelia Arriaza, SESAN

Patricia Palma de Fulladolsa, PRESANCA

## **PERSONAL PARTICIPANTE**

Carlos Wong, Consultor

Elena de Ramírez, Consultora

Patricia Velásquez, SESAN

Jorge Gudiel, SESAN

Abilio Girón, MINEDUC

Jorge De León, MINEDUC

Valentín Ajú, MINEDUC

Ramiro Martínez, MINEDUC

Antonio García, MINEDUC

Directores Departamentales, MINEDUC

Supervisores Departamentales, MINEDUC

Personal Operativo de las Direcciones

Departamentales de Educación, MINEDUC

Supervisores de Distrito, MINEDUC

Coordinadores Técnicos, MINEDUC

Directores de Escuelas de Educación Primaria del Sector Oficial, MINEDUC

Maestros y Maestras de Primer Grado de Primaria de las Escuelas del Sector Oficial, MINEDUC

Humberto Méndez, INCAP/OPS

Aura Estela Leiva, INCAP/OPS

German González, INCAP/OPS

Lorena de Mayorga, INCAP/OPS

Evelyn de Ramírez, INCAP/OPS

Brenda Molina, PRESANCA

Gabriela Rosas, Municipalidad de Guatemala

Ximena Yang, Municipalidad de Guatemala

Andrea Torres, Municipalidad de Guatemala

Yulman Ruiz, Municipalidad de Guatemala

Clara Zuleta, personal censo de talla

Blanca Sulecio, personal censo de talla

Elsa Marina Girón, personal censo de talla

Margarita García, personal censo de talla

Lilian Navas, personal censo de talla

M. Amanda Barrera, personal censo de talla

Ligia Gudiel, personal censo de talla

Ángela Paniagua, personal censo de talla

M. Fernanda Gudiel, personal censo de talla

Karla Orellana, personal censo de talla

Eugenia Castillo, personal censo de talla

Roberto Avalos, personal censo de talla

Angel O. López, personal censo de talla

Gelver Ceballos, personal censo de talla

Sergio Hernández, personal censo de talla

Sonia Alegre, personal censo de talla

Cinddi de Leon, personal censo de talla

Lilian de León, personal censo de talla

Nancy Gudiel, personal censo de talla

Alma L. Gudiel, personal censo de talla

Gabriel Rosales, personal censo de talla

Mayra Castillo, personal censo de talla

Antonio Baten, personal censo de talla

Alcira de Sett, personal censo de talla

Aminta de Seijas, personal censo de talla

Carolina Gudiel, personal censo de talla

Claudia de Paz, personal censo de talla

Cristina Estrada, personal censo de talla

Edy García, personal censo de talla

Indhira de la Rosa, personal censo de talla

Irma Salazar, personal censo de talla

Juan Pablo Rodríguez, personal censo de talla

Magalí Marroquín, personal censo de talla

Marvin Alvarez, personal censo de talla

Miriam Aroche, personal censo de talla

Viviana Nájera, personal censo de talla

Yulissa Marroquín, personal censo de talla

## **DIAGRAMACIÓN Y DISEÑO**

Béatrice Porres, ECLAT





UNIÓN EUROPEA

este documento ha sido  
desarrollado a través  
del aporte técnico-financiero del  
**PRESANCA**